

DOI: 10.53737/2713-2021.2024.71.70.013

Е.В. Кузнецова, С.Ю. Монахов, Н.Б. Чурекова

**БАЗЫ ДАННЫХ АНТИЧНЫХ АМФОР И КЛЕЙМ:
РЕЗУЛЬТАТЫ И ПЕРСПЕКТИВЫ ЦИФРОВИЗАЦИИ
МАССОВОГО КЕРАМИЧЕСКОГО ИСТОЧНИКА***

В статье рассматриваются информационные ресурсы, посвященные массовому археологическому материалу — амфорам и клеймам античной эпохи. В настоящее время существует меньше десятка баз данных, содержащих информацию о разных категориях этого вида источника. Все они призваны приблизиться к решению основной задачи: обеспечению доступа к информации вне зависимости от страны проживания исследователя, качества библиотек и размеров музейных фондохранилищ. В области документирования и представления накопленных материалов, керамическая эпиграфика достигла более значимых результатов. С точки зрения документирования и визуализации объектов наиболее удачным и отвечающим всем современным требованиям, следует считать прием формирования иллюстративных материалов на основе трехмерных моделей, созданных с помощью фотограмметрии. Особого внимания заслуживают варианты представления результатов поисковых запросов, разработанных и реализованных в базе данных «Roman Open Data». В статье также подробно рассматриваются возможности использования информации, представленной на информационном портале АРЕ, посвященном тарным амфорам.

Ключевые слова: античные амфоры и клейма, базы данных, статистический анализ.

Сведения об авторах: Кузнецова Елена Владимировна¹, кандидат исторических наук, Саратовский национальный исследовательский государственный университет им. Н.Г.Чернышевского; Монахов Сергей Юрьевич², доктор исторических наук, профессор, Саратовский национальный исследовательский государственный университет им. Н.Г.Чернышевского; Чурекова Наталия Борисовна³, кандидат исторических наук, Саратовский национальный исследовательский государственный университет им. Н.Г.Чернышевского.

Контактная информация: ¹⁻³410012, Россия, г. Саратов, ул. Астраханская, 83, Саратовский национальный исследовательский государственный университет имени Н.Г. Чернышевского, e-mail: ¹ev_kuznetsova@list.ru, ²monachsj@mail.ru, ³nat-churekova@list.ru.

Elena Kuznetsova, Sergey Monakhov, Nataliya Churekova

**DATABASES OF ANCIENT AMPHORAE AND STAMPS:
RESULTS AND PROSPECTS OF DIGITALIZATION
OF A MASS CERAMIC SOURCE**

This article presents information resources on mass archaeological material — amphorae and stamps of the ancient era. Currently, there are fewer than a dozen databases containing information on various categories of this source type. All of them appeal to get closer to solving the primal problem: providing access to information regardless of the researcher's country of residence, the quality of libraries and the size of museum depositories. In the field of documenting and presenting accumulated materials, ceramic epigraphy has achieved more significant results. According to objects documenting and visualizing, the method of generating illustrative materials based on three-dimensional models generated using photogrammetry should be considered most successful and meeting all modern requirements. The options for

* Работа выполнена в рамках госзадания Минобрнауки РФ № FSRR-2023-0006.

Статья поступила в номер 24 апреля 2024 г.

Принята к печати 15 мая 2024 г.

presenting the search queries results developed and implemented in the «Roman Open Data» database are particularly noteworthy. The possibilities of using the information presented on the APE data portal dedicated to container amphorae are also detailed in the article.

Key words: Ancient amphorae and stamps, databases, statistical analysis.

About the authors: Kuznetsova Elena¹, PhD (History), Saratov State University; Monakhov Sergey², Dr. habil. (History), Professor, Saratov State University; Churekova Nataliya³, PhD (History), Saratov State University.

Contact information: ¹⁻³410012, Russia, Saratov, 83 Astrachanskaya Str., Saratov State University, e-mail: ¹ev_kuznetsova@list.ru, ²monachsj@mail.ru, ³nat-churekova@list.ru.

Роль амфорных материалов в интерпретации результатов археологических исследований поселений и некрополей античного времени трудно переоценить. Данная категория источника выступает в качестве основного средства при установлении хронологии как отдельных археологических объектов, так и памятников в целом. Однако возможности исторической интерпретации этих находок гораздо шире и отнюдь не ограничиваются их датирующими свойствами. Отличительные морфологические особенности тарной керамики различных центров производства позволяют не только установить место и дату их изготовления, но и производить ее типологизацию, выявляя вариативные черты отдельных групп. Массовость и присутствие амфорных фрагментов и клейм на всех памятниках античной эпохи дают возможность применять статистические методы анализа информации уже на этапе камеральной обработки находок.

Особое значение амфорный материал имеет для определения характера и объёма торговых отношений эллинских полисов между собой и с варварской периферией (Зеест 1960: 15—39; Брашинский 1984: 148 сл.; Монахов 2003: 7 сл.; Monakhov, Kuznetsova 2017: 59 ff.; Lawall, Tzochew 2020: 117 ff.). Стоит отметить, что в этой области отечественные исследователи значительно опережают своих зарубежных коллег. В российской историографии сложилось целое направление, занимающееся реконструкцией экономических связей отдельных полисов и государств Северного Причерноморья с понтийскими и средиземноморскими центрами, поставлявшими свою продукцию в амфорной таре. Еще в 1980—1990-е гг. были предложены и успешно апробированы алгоритмы анализа массового материала с привлечением статистических методов (Ковальченко 1984: 84; Брашинский 1984; Кац 1992: 205—228; 2007: 352). Дальнейшие работы показали, что изучение массового материала позволяет не только установить список основных контрагентов, выявить периоды подъема и спада торговли, определить специфику импорта и т.п. Результаты анализа хронологического и пространственного распределения амфорных фрагментов могут использоваться при реконструкции социально-экономических, а порой и политических процессов конкретного региона (Кузнецова 2005; 2013; Ломтадзе 2015; Monakhov, Kuznetsova 2017; Чурекова 2022; 2023a; 2023b; Monakhov, Churekova 2022). Кроме того, статистический анализ позволяет устанавливать периоды подъема и спада объемов торговли самих экспортеров, т.е. центров, поставляющих свою продукцию в амфорной таре (Kuznetsova, Monakhov 2022: 47—82). Выше перечислены лишь основные, наиболее очевидные сферы античной экономики, для изучения которых может быть привлечен массовый археологический материал.

Несмотря на ощутимые преимущества данной категории источника, он используется еще в недостаточной степени для реконструкции торговых, или шире, экономических, связей в античном мире. Связано это, прежде всего, с проблемами, существующими на этапе первичной интерпретации и последующей публикации материалов раскопок (Монахов и др. 2023a: 299—311). Научные отчёты, которые могли бы лечь в основу подобных изысканий, нередко содержат лакуны, путаницу и ошибки в интерпретации предметов, а чертежи и фото публикуемых находок плохого качества. Это в равной степени относится и к целым формам, и к

отдельным фрагментам, в том числе имеющим клейма, и объясняется нехваткой специалистов-амфорологов и керамических эпиграфистов.

Еще одним обстоятельством, значительно усложняющим работу исследователей, является огромное количество публикаций, разрозненных к тому же по сотням изданий, очень часто недоступным для ознакомления. Несмотря на значительное развитие цифровизации и информатизации научного знания, все еще очень велико число научных работ, существующих только в печатном виде и не выставленных в сеть интернет. Данное положение характерно как для отечественной, так и для зарубежной науки. На наш взгляд, зарубежные исследователи даже в большей степени «грешат» своей оторванностью от русскоязычных публикаций.

В тоже время развитие информатизации способствует значительному прогрессу в области накопления и введения в научный оборот все большего массива археологической информации. В данном случае, мы имеем в виду появившиеся в последние 30 лет возможности по созданию баз данных различных находок. Все создаваемые информационные сервисы по массовым категориям источника призваны приблизиться к решению основной задачи: обеспечению доступа к информации вне зависимости от страны проживания исследователя, качества библиотек и размеров музейных фондохранилищ. Развитие и совершенствование подобных ресурсов в перспективе позволит более точно идентифицировать находки в процессе археологических и камеральных работ, что неизбежно приведет к вычленению «новых» типов сосудов (и штампов, если речь идет о клеймах) в разных регионах и, в конечном итоге, будет способствовать лучшему пониманию торговых связей античного мира.

В настоящее время существует несколько датабаз, посвященных тарным сосудам и клеймам. Керамическая эпиграфика достигла в этой сфере более значимых результатов. Это и не удивительно. Клейма привлекают внимание ученых уже почти 200 лет и предоставляют огромные возможности извлечения из них различной исторической информации (Remesal Rodríguez et al. 2013: 317). О целесообразности создания единой базы, объединяющей сведения о большинстве найденных керамических клейм, в историографии говорилось неоднократно. Не отрицая важности и необходимости печатных изданий каталогов клейм одного производственного центра, большинство эпиграфистов единодушно выступают за создание подобного информационного ресурса, предлагая варианты описания и представления в нем оптимального объема информации (Гарлан 2010: 371—396; Гарлан, Боду 2011: 411—426; Badoud 2011; Remesal Rodríguez et al. 2013: 317).

Базы данных по керамической эпиграфике

Обзор специализированных ресурсов, посвященных *греческим* керамическим клеймам, на наш взгляд, следует начать с **архива Вирджинии Грейс**, каталогизированного и размещенного в сети Интернет Американской школой классических исследований в Афинах (ascsa.edu.gr: 1). Данный ресурс, по сути, не является базой данных в классическом понимании, однако не сказать о нем несколько слов нельзя. Коллекция содержит профессиональную переписку, фотографии, протирки, рабочие записи и научную библиотеку исследовательницы. Кроме того, в нее входит так называемый проект «Амфоры», представляющий собой тысячи каталожных карточек со сведениями о клейменных амфорных ручках, найденных по всему Средиземноморью. Документы сгруппированы в пять серий: **A** — личные документы (включая переписку, фотографии, пометки и записи) (Lawall 2022: 255 ff.); **B** — карточки с родосскими клейменными ручками (коллекция полностью доступна для ознакомления онлайн); **C** — карточки с клейменными кидскими ручками; **D** — карточки с клеймами с Афинской агоры; **E** — научная библиотека (представляет собой перечень публикаций, имевшихся в личной библиотеке В. Грейс).

Систематизацией наследия исследовательницы занималась Т. Панагу, стремившаяся сохранить первоначальный порядок и названия папок. Оцифровка архива продолжается и в

настоящее время. При этом создатели ресурса неоднократно обращают внимание исследователей на то, что с представленной информацией можно только ознакомиться. Для получения разрешения на публикацию любой информации, касающейся документов В. Грейс, необходимо обращаться в Департамент архивов Американской школы классических исследований в Афинах. Несмотря на данное ограничение, переоценить значимость этого информационного ресурса трудно. В нем сконцентрирован огромный массив информации о керамических клеймах античной эпохи, который никогда не был бы доступен большинству исследователей без его оцифровки и обеспечения свободного доступа. К сожалению, строгость законодательства о соблюдении авторского права, привела к тому, что со значительной частью научных работ самой В. Грейс до сих пор невозможно ознакомиться в сети Интернет. Несмотря на все возрастающую цифровизацию и информатизацию исследователи по-прежнему вынуждены искать иные возможности получения копий публикаций (не только В. Грейс, но и многих других авторов), необходимых им для работы.

Масштабный проект по созданию пополняемой базы данных **“Matrices des Timbres des Eponymes et Fabricants Rhodiens”** в 2008 г. был инициирован Ж.-И. Амперером совместно с Александрийским центром изучения амфор (amphoralex.org: 1). В основу ресурса легли родосские амфорные клейма, хранящиеся в Греко-римском музее в Александрии, значительная часть которых происходит из коллекции Бенаки. Дополнительно были привлечены материалы из раскопок в Александрии и других музеев и собраний (Делосского музея, раскопок за пределами Александрии, публикаций и т.п.). В настоящее время в базе содержится информация о клеймах с именами 258 родосских эпонимов (7955 оттисков) и 448 фабрикантов (4669 оттисков). Клейма представлены в алфавитном порядке по именам эпонимов в следующей последовательности: сначала с названиями месяцев, затем — без упоминания месяцев в легендах клейм. В основе хронологии лежит работа Г. Финкельштейна ([Finkielsztein 2001: 196, tab. 22.1](#)).

Ресурс оснащен системой простого и расширенного поиска. В первом случае в качестве критерия запроса выступает имя эпонима или фабриканта, которое вводится в поисковую строку в греческом или латинском написании. Имеется возможность указать название месяца и хронологический период. Расширенная форма запроса предусматривает поиск по описанию штампа: его форме; наличию эмблемы; типу букв (например, лунарное написание сигмы, курсивное написание омеги и т.п.); особенностям написания легенды (монограмма, аббревиатура и т.п.); направлению надписи; наличию второго клейма и т.д. Каждый оттиск в базе сопровождается фотографией и протиркой (при наличии); расшифровкой легенды; кратким описанием (включающим датировку и размер); в отдельных случаях присутствует отсылка на известные аналогии.

Не совсем удачна, на наш взгляд, выбранная система нумерования оттисков. В качестве идентификаторов выбраны не порядковые номера, а своеобразный шифр, включающий указание на эпонимное/фабрикантское клеймо (RE — эпонимное, RF — фабрикантское); имя эпонима/фабриканта с указанием месяца (при наличии его в легенде); порядковый номер. Таким образом, ссылка на конкретный оттиск из базы получается довольно громоздкой. Например, круглый оттиск эпонима Агасиппа в сочетании с названием месяца имеет следующий шифр — RE-ΑΓΗΣΠΠΟΣ-ΣΜΙΝΘΙΟΣ-001. При этом, возможность копирования текста из базы отсутствует, в связи с чем ссылку приходится набирать вручную.

Помимо родосских клейм из Александрии, в 2014 г. в эту же базу были добавлены клейма из раскопок на Делосе — это родосские, косские, хиосские, книдские оттиски и клейма «группы Никандра» и «группы Пармениска». Пополнение базы родосских клейм в настоящее время продолжается, что отображается на специальной вкладке — «Обновления». Несмотря на незначительные замечания, рассматриваемый информационный ресурс представляет собой результат колоссальной работы, проведенной группой исследователей и

продолжающейся до сих пор. Обеспечение доступа к огромному массиву информации позволяет проводить быстрый поиск аналогов для восстановления неполных оттисков, определять их датировку. Расширенная система поиска дает возможность найти аналогии даже для сильно фрагментированных клейм.

Наиболее успешным примером действующей базы данных по римской малой эпиграфике является **“Roman Open Data”** (romanopendata.eu: 1), работа над которой началась еще в 1995 г. под руководством Хосе Ремесала Родригеса (Remesal Rodríguez et al. 2017: 174 ff.). В ней собрана информация об опубликованных различными исследователями клеймах, дипинти и граффити на сосудах. Ресурс оснащен развернутой системой поиска, в котором в качестве критериев выступают надпись; тип надписи (клеймо, дипинти, граффити); место производства сосуда; место находки; тип амфоры; направление надписи и некоторые другие. Результаты поиска могут быть представлены в нескольких вариантах: в виде отображения на карте; в виде таблицы и в виде галереи имеющихся изображений. На карте отображаются места и концентрация находок интересующих надписей. В таблице представлен тип амфоры, область находки, конкретное место находки (с указанием времени обнаружения), транскрипция надписи. В галерее можно познакомиться с имеющимися изображениями надписей. Иллюстрации, как правило, представляют собой прорисовки надписей, в отдельных случаях присутствуют фотографии. Если надпись или клеймо было зафиксировано на сохранившемся сосуде — его чертеж также включен в базу данных. Каждый результат поиска в обязательном порядке сопровождается библиографическими ссылками.

Особо следует отметить имеющуюся возможность визуализации разных поисковых запросов. Для примера, мы задали параметры поиска по типам амфор «Дрессель 1», «Дрессель 10», «Дрессель 11», «Дрессель 12» (рис. 1). Общее количество результатов поиска составляет 1550, из которых большая часть приходится на сосуды первого типа (1482 экз.). Каждый поисковый запрос отображается отдельным цветом. Геопространственная визуализация позволяет наглядно увидеть встречаемость амфор разных типов, а также места концентрации находок. Кроме того, те же поисковые запросы могут быть представлены в виде временной шкалы (рис. 2).

В целом созданный информационный ресурс следует признать научно значимым и удачно реализованным. Обращает на себя внимание, что регион Черного моря проектом не охвачен. Отдельные находки римских амфор с территории, к примеру, Румынии и Турции, включены в базу, но по каким-то причинам не отображаются на интерактивной карте. Возможно, что работы над проектом еще продолжаются. К сожалению, на сайте отсутствует информация о количестве размещенных в системе объектов, а также о степени завершенности исследований¹; ссылка на центральную страницу проекта CEIRAS в настоящее время не действительна. Остается только надеяться, что наполнение ресурса будет продолжено и со временем он охватит всю территорию, на которую распространялось римское влияние.

С 2011 г. в рамках этого же проекта началось создание и информационного ресурса, посвященного греческим амфорным клеймам (romanopendata.eu: 2). В настоящее время в ней доступна информация о 1703 родосских клеймах. По всей видимости, в последние годы ресурс не пополнялся.

В отечественной эпиграфике до недавнего времени попытки создания электронных баз данных керамических клейм не предпринимались, несмотря на серьезные успехи российских специалистов в этой области. Учитывая гигантский объем накопленного материала, работы по созданию общего свода требуют особой тщательности и скрупулезности и не под силу отдельно

¹ В публикации 2017 года авторы указывают, что в системе содержится информация о более чем 43 000 клейм, граффити и дипинти (Remesal Rodríguez et al. 2017: 173).

взятому специалисту. Напомним, что составление единственного в своем роде свода IOSPE III, существующего только в рукописном виде, заняло 70 лет (Кац 2007: 75—93). Многие годы он использовался в качестве справочного издания, прежде всего, для поиска аналогий вновь обнаруженным клеймам, гораздо реже — для изучения закономерностей распределения клейм во времени и пространстве (Брашинский 1963; 1980; 1984; Кац 1979 и др.). Долгое время в научных кругах обсуждалась идея о необходимости публикации этого корпуса. Однако до ее осуществления дело так и не дошло, так как подобная задача была сопряжена с целым рядом трудностей. В первую очередь, необходимо было провести тотальную сверку вошедших в него материалов. Во-вторых, требовалось откорректировать предложенные составителями чтения легенд и датировки. В-третьих, имеющийся свод следовало дополнить новыми находками (Кац 2007: 91). Помимо колоссального труда, требующего привлечения целого коллектива, сложно себе представить объем возможного печатного издания. На современном уровне цифровизации альтернативой переизданию IOSPE III как раз и могут стать электронные базы данных. Однако и здесь источниковедение сталкивается с целым рядом трудностей, среди которых основным является отсутствие достаточного количества специалистов. В настоящее время отечественная керамическая эпиграфика переживает глубокий кризис, так как количество эпиграфистов высокого уровня исчисляется единицами. Тем не менее, кое-какие подвижки все-таки есть.

Несколько лет назад стартовал проект по созданию единственного на сегодняшний день отечественного информационного ресурса «**Керамические клейма Северного Причерноморья**» под руководством А.В. Ковальчук (stampsofbosphorus.ru: 1). База данных призвана упростить процесс восстановления поврежденных оттисков, поиска аналогий и определения датировок. Ресурс является открытым и пополняемым. Основой создаваемой базы являются коллекции клейм из раскопок нескольких античных памятников: Гермонасса, Генеральское-Западное, Голубицкая 2, Крутой берег, мыс Зюк, Полянка, Сююрташ и Танаис. Насколько можно судить из новостной ленты сайта, в настоящее время на нем размещена информация о 2223 оттисках (на амфорах, черепице и мерных сосудах) разных центров производства.

Каждом клейму присвоен порядковый номер, в описании указывается номер штампа (при наличии); центр производства; имя магистрата и(или) фабриканта; эмблема; фото (при наличии); протирка (при наличии); легенда клейма; место и год находки; инвентарный номер; сохранность; датировка; аналогии; публикация. Ресурс оснащен системой простого (имя и центр производства) и расширенного поиска. Последний включает в себя следующие критерии: место хранения, инвентарный номер, место и год находки, эмблема. Результаты поиска представлены списком имен магистратов и (или) фабрикантов (с разбивкой) в алфавитном порядке. При этом отсутствует возможность просмотра иллюстративной части без использования системы поиска. То есть, каталог, как таковой, на сайте отсутствует, что, на наш взгляд, не очень удобно, так как затрудняет работу с базой исследователям, не являющимся специалистами в области керамической эпиграфики. Обращает на себя внимание и отсутствие возможности выбора в поисковом запросе интересующего хронологического периода, что значительно затрудняет проведение каких-бы то ни было статистических подсчетов. Учитывая, что процесс создания этого, очень важного для античных археологов, ресурса только начался, остается надеяться, что со временем он будет усовершенствован, а функционал его возможного использования значительно расширен.

Несколько слов следует сказать о небольшом проекте Лаборатории RSSDA, реализованном в 2022—2023 гг. под руководством С.В. Ольховского и посвященного разработке методики документирования амфорных клейм (amphorastamps.rssda.su: 1). Информационный ресурс представляет собой «**Цифровой корпус амфорных клейм**», на котором размещена информация о 399 клеймах преимущественно из материалов подводных спасательных раскопок 2015—2017 гг. на ОАН «Бухта Ак-Бурун» и хранящихся в фондах Восточно-Крымского историко-культурного музея-заповедника. Кроме того, в базе

содержатся сведения о некоторых клеймах из раскопок Фанагории (подводный раскоп), Нимфея и Полянки.

Помимо фотографии в цветном и черно-белом вариантах, в базе содержится 3D модель каждого клейма, созданная при помощи фотограмметрии на основе нескольких десятков фотографий, выполненных по определенной методике (Свойский и др. 2023). Подобное представление предмета обладает целым рядом преимуществ. Исследователь имеет возможность «вращать» объект, что позволяет увидеть незаметные в «плоскостном» изображении детали. Предусмотрены функции измерения размера всего оттиска или отдельных элементов, включая глубину рельефа; переключения между цветной и черно-белой передачей объекта, а также осветления изображения. Все это предоставляет исследователю дополнительные возможности при работе с клеймом и его интерпретацией. Усовершенствование алгоритма фотограмметрической обработки клейм позволило научному коллективу документировать в среднем 35 клейм в день (Свойский и др. 2023: 380—382).

В базе данных предусмотрено несколько фильтров: памятник (место находки); центр производства; год раскопок; место находки (раскоп, объект и т.д.); тип сосуда (амфора, керамида, лагинос); расположение клейма; сохранность; тип рельефа; содержание (эпиграфное, анепиграфное); форма; происхождение. Сразу обращает на себя внимание отсутствие фильтра по дате и легенде или имени магистрата/фабриканта, что представляется несколько странным. Кроме того, не совсем понятно присутствие в фильтрах позиций «Группа по Финкельштейну» и «Группа по Гарлану». Очевидно, что хронологические классификации этих исследователей распространяются только на ограниченное количество производственных центров. Несмотря на имеющиеся недоработки, в целом рассматриваемая база данных является совершенно новаторским решением в области представления информации о керамических клеймах в онлайн режиме. Предлагаемый авторами подход к созданию цифрового корпуса клейм отвечает всем основным требованиям и по своим информативным возможностям значительно превосходит традиционные методики.

Базы данных тарных сосудов

В сфере создания единого информационного портала целые или фрагментированные амфоры античной эпохи привлекали гораздо меньшее внимание исследователей. Первой попыткой объединить имеющиеся сведения об амфорах и клеймах в рамках доступной базы данных можно назвать “**The AMPHORAS Project**”, в которой планировалось размещать информацию о сосудах и клеймах, опубликованных в различных научных работах. «Следы» проекта еще можно найти в интернете projects.chass.utoronto.ca: 1, хотя он не обновляется много лет.

Практически единственной действующей зарубежной базой данных по римским амфорам является ресурс «**Roman Amphorae: a digital resource**» (ADS), стартовавший в 2005 г. Проект инициирован кафедрой археологии Саутгемптонского университета (archaeologydataservice.ac.uk: 1) под руководством Симона Кея (Simon Keay) и Дэвида Уильямса (David Williams) с целью создания онлайн-ресурса для изучения римских амфор. При этом во вступительном слове на сайте проекта отмечено, что информационная система предназначена, в первую очередь, для исследователей, незнакомых с амфорным материалом, сотрудников музеев и студентов с целью упрощения идентификации сосудов, определения их типологической принадлежности, места изготовления и датировки.

Датабаза представляет собой каталог, в котором римские амфоры сгруппированы по типам, выделенным различными исследователями. Кроме того, имеется отдельный каталог петрографических изображений и описаний теста сосудов. Создатели ресурса учли, что не все пользователи имеют достаточные сведения о типологии римской тары, поэтому предусмотрели возможность поиска нужной информации по т.н. «альтернативным классификациям». К примеру, известные в отечественной историографии сосуды II в. н.э.

т.н. «мирмекийского» типа (Зеест 1960: 111—112, табл. XXX: 72) в зарубежной научной литературе имеют название тип «Опайт В1» (Orait 1991: 141). В базе ADS приводятся характеристика морфологических особенностей амфор этого типа, места известных находок, чертежи нескольких сосудов, визуальное описание глины (из-за отсутствия петрографических шлифов), датировки, библиография, 3D модели, и иные встречающиеся названия типа — Бетгер 3-1 и Кузманов 15. Такие же элементы алгоритма описания предусмотрены для каждой амфоры, включенной в базу. Не редко они дополняются фотографиями сосудов и петрографических шлифов.

Следует особо отметить очень подробную систему поиска. Помимо названия типа, критериями запроса могут выступать: морфологические характеристики сосуда (форма венца, горла, тулова и т.п.), диапазон метрических параметров (высота, максимальный диаметр тулова, диаметр венца), дата и место изготовления, место находки (регион или конкретная страна), а также особенности формовочной массы (по присутствию в ней редких включений). На ресурсе предусмотрена возможность скачивания файлов рисунков, фотографий (при их наличии) и 3D моделей. Согласно метаданным, в базе содержится 3786 изображений объектов (в данном случае не совсем понятно, соответствует ли это число количеству размещенных в базе сосудов). При этом, статистика использования ресурса демонстрирует постоянный рост интереса к нему, из года в год увеличивается количество посещений и скачиваний информации. Однако последние изменения на сайте были сделаны в мае 2014 г., по всей видимости на сегодняшний день пополнение базы данных остановлено.

С сожалением следует констатировать, что большинство подобных проектов (за редким исключением) создано в рамках грантов, ограниченных трехлетним, в лучшем случае пятилетним сроком. В дальнейшем, при отсутствии финансирования, базы попадают в архив (как в случае с ADS) либо вовсе пропадают из интернет-пространства. Лишь крупные научные центры типа American School of Classical Studies at Athens и Le Centre Alexandrin d'Étude des Amphores могут позволить себе многолетние проекты с участием десятков специалистов, занимающихся пополнением и расширением научных информационных ресурсов.

В данном случае не является исключением и база данных по греческой керамической таре, созданная коллективом Саратовского госуниверситета в рамках проекта РНФ № 18-18-00096. Первоначально она задумывалась лишь как наглядное онлайн дополнение к публикуемым амфорным коллекциям различных музеев. На протяжении последних 30 лет в рамках работы кафедры истории древнего мира и Института археологии и культурного наследия СГУ активно развивалось археологическое источниковедение. С 2015 г. наш коллектив под руководством С.Ю. Монахова приступил к публикации амфорных собраний музеев России. Цель проекта — обращение к материалам, накопленным за более чем двести лет раскопок и хранящимся в десятках музеев страны. Работа показала, что с материалами музейных коллекций сложилась парадоксальная ситуация — предметы, обнаруженные во время раскопок еще в первой половине XIX века, до сих пор ни разу не публиковались (Монахов и др. 2022: 10—11)!

Информационный ресурс «Греческие амфоры (VII—II вв. до н.э.) с северных берегов Понта — АРЕ» (ape.sgu.ru: 1) был создан в самом конце 2018 г., когда на нем была размещена информация о 50 сосудах из собрания музея-заповедника «Херсонес Таврический», монографическое издание которого состоялось в 2017 г. (Монахов и др. 2017). Наполнение базы информацией о сосудах именно этого музея, а не Керченского, публикация амфорного собрания которого состоялась годом ранее (Монахов и др. 2016), было обусловлено необходимостью соблюдения всех юридических формальностей и получением разрешения на размещения изображений музейных предметов в общем доступе. Стоит заметить, что именно получение таких разрешений от музеев, в соответствии с российским законодательством, значительно затрудняет работу исследователей с музейными коллекциями, но не является непреодолимым препятствием. Понимая научную значимость

подобных проектов, руководство всех без исключения музеев (по крайней мере, на данном этапе) идет навстречу и дает необходимое согласие. Начиная с 2019 г., база АРЕ пополняется систематически, в нее оперативно добавляется информация об опубликованных сосудах после выхода печатных изданий.

За 5 лет существования на портал АРЕ добавлены сведения об амфорах Керченского и Херсонесского музеев, Государственного Эрмитажа, ГМИИ им. А.С. Пушкина, Краснодарского и Ялтинского музеев (Монахов и др. 2016; 2017; 2018; 2019; 2020; 2021; 2022; 2023), каждый из которых имеет условное обозначение АРЕ и номер: I — Керченский музей; II — Херсонесский музей; III — Эрмитаж; IV — ГМИИ; V и VI — Краснодарский музей; VII — Ялтинский музей. Структура базы отчасти повторяет каталоги. Амфоры сгруппированы по центрам производства (каждый центр обозначен специальным сокращением), имеется раздел с описанием опубликованных керамических комплексов, на отдельных страницах размещены списки литературы (с доступными ссылками), краткие биографии исследователей и др. Для каждого сосуда приводятся обмерный чертеж и фотография, дается фотография клейма, граффити или дипинти при их наличии. Кроме того, представлены: краткое описание амфоры, размеры, визуальные особенности глины, типологическая принадлежность, датировка, аналогии, место и контекст находки (рис. 3). Важная особенность созданной базы АРЕ заключается в том, что все сосуды были обработаны нашим научным коллективом лично по единому алгоритму с тщательной фиксацией всех качественных и количественных признаков.

В общей сложности система содержит сведения о **1591 амфоре**. Каждый сосуд можно открыть в отдельной вкладке, нажав синюю стрелку в нижнем правом углу и получить, таким образом, персональный интернет-адрес страницы конкретного экземпляра. Кроме того, предусмотрена возможность открытия в отдельном окне изображения сосуда (чертежа и фотографии) с последующим сохранением в формате .jpg.

По мере развития ресурса стала очевидна необходимость размещения на нем информации не только о самих сосудах, но и о керамических комплексах, из которых они происходят. На сегодняшний день их насчитывается **217**. В описании каждого комплекса содержатся гиперссылки на конкретные происходящие из него сосуды. В данном случае особую значимость имеет тот факт, что в описание комплексов (подвалов, погребений, ям, помещений и т.п.) входит и характеристика другого импорта: расписной и чернолаковой керамики, отдельных керамических клейм, стеклянных сосудов и т.п. (рис. 4), что расширяет наши возможности в установлении узких датировок не только самих археологических объектов, но и содержащихся в них находок.

Самая представительная коллекция амфор (на момент опубликования) хранится в Краснодарском музее — **673** экз., что составляет 42,3 % от общего количества амфор, представленных в семи монографиях. На втором месте — собрание Государственного Эрмитажа — 312 экз. (19,7 %), затем Керченский² (242 экз., 15,2 %), Херсонесский музей (213 экз., 13,4 %), ГМИИ (104 экз., 6,5 %) и Ялтинский музей (47 экз., 2,9 %).

По центрам производства амфоры распределяются следующим образом: с большим отрывом лидирует Гераклея Понтийская — **329** экз. (20,7 %), затем Фасос — **173** экз. (10,9 %), Хиос — **167** экз. (10,5 %), Менда — **144** экз. (9 %), Синопа — **134** экз. (8,4 %), Икос — **72** экз. (4,5 %), Херсонес — **69** экз. (4,3 %), Книд — **66** экз. (4,1 %). Остальные центры производства керамической тары сильно уступают количественно. Единичными экземплярами представлены сосуды Амастрии, Колофона, неустановленных центров «круга

² После выхода в свет монографии по амфорной коллекции Керченского музея на Пантикапее был открыт интереснейших объект, содержащий сотни амфор различных центров производства первых трех четвертей IV в. до н.э. Его исследование продолжается до сих пор. После предварительной камеральной обработки и фиксации, сосуды поступают на хранение в Восточно-Крымский историко-культурный музей-заповедник. Таким образом, коллекция Керченского музея в настоящее время значительно возросла и, вероятно, превзошла по численности собрание Краснодарского музея (Толстикова, Ломтадзе 2016).

Менды» и «круга Родоса», Эгио, неустановленного пунийского центра, греко-италийская и римская амфоры. Часть из них попала в музейные собрания через дарения или приобретения, а большая часть происходит с памятников Северного Причерноморья. Конечно, делать какие-то статистические расчеты исходя из одного экземпляра невозможно, но общую картину по набору центров-экспортеров керамической тары такие находки дополняют. Для получения такой элементарной статистики по распределению обработанного нами массива амфор по центрам производства достаточно посмотреть главную страницу Каталога базы АРЕ, где для каждого центра отмечено количество вошедших в базу сосудов.

Информационная система АРЕ снабжена развернутой системой поиска, в качестве критериев которого могут выступать: центр производства сосуда/клейма; тип амфоры (преимущественно, по классификации С.Ю. Монахова); номер и место хранения; фамилии исследователя; место находки; имени магистрата и/или фабриканта; шифр музея (АРЕ.I — Керчь, АРЕ.II — Херсонес и т.д.) названию комплекса и дате. Недавно была добавлена возможность дополнительных фильтров результатов поиска: по наличию клейма, дипинто или граффито. Таким образом, у исследователей появилась возможность отсортировать только клейменные амфоры, или только амфоры с дипинти, или сосуды, сочетающие несколько параметров поиска — например, имеющие клеймо и граффито. К примеру, можно установить, что в базе размещена информация о 79 сосудах из раскопок Пантикапея, хранящиеся в Керченском музее, Эрмитаже и ГМИИ, 29 из них имеют клейма, и только на двух, помимо клейма, имеется граффито. Также совсем недавно были расширены возможности поиска необходимой информации по комплексам: в частности, добавлены фильтры «Наличие чернолаковой керамики», «Наличие стеклянных сосудов» и «Наличие расписной керамики». Кроме того, на странице поиска по комплексам добавлены строки запроса по имени магистранта/фабриканта. Дело в том, что в заполнении многих объектов, помимо целых или археологически целых клейменных сосудов, присутствовали отдельные клейма, которые в описании приведены в виде таблицы (рис. 5). В ближайшее время планируется внести дополнительную информацию об этих отдельных оттисках, чтобы данные появлялись в результатах поисковых запросов.

Использование разнообразных критериев запроса дает возможность исследователям в том числе проводить различные статистические исследования (Чурекова 2023а). К примеру, с помощью ограничения хронологического диапазона, можно установить, что база содержит сведения о 84 хиосских сосудах V в. до н.э., в то время как продукция Фасоса этого же периода представлена только 51 экземпляром. Эти данные хорошо соотносятся с тем, что мы получаем при исследовании археологических памятников Причерноморья. Среди сосудов VI в. до н.э., имеющихся в нашей выборке, Хиос также занимает лидирующие позиции по импорту. При этом обращает на себя внимание очень небольшое количество хиосских амфор эллинистического времени в музейных коллекциях, что лишний раз подтверждает сделанный ранее вывод о резком сокращении хиосского экспорта в Причерноморье с конца IV в. до н.э. (Монахов 2003: 23). Нельзя говорить о полном прекращении хиосских поставок в это время, однако большая часть имеющихся в нашем распоряжении поздних амфор этого центра происходит из Северо-Западного Причерноморья. Однако распределение хиосских амфор по музейным собраниям отнюдь неравномерно. К примеру, в Краснодарской коллекции хранится только 14 сосудов этого центра, 7 из которых найдены при раскопках на Тамани и Семибратнего городища, происхождение еще 6 остается неизвестно. Документально подтверждается находка в меотских некрополях лишь одного экземпляра хиосской тары³. И в результатах этого поискового запроса, где критериями поиска выступают «центр производства» и «музей» (в данном случае — АРЕ.VI), уже отражены не просто особенности формирования коллекции музея, а специфика торговых связей Прикубанского региона, для которого характерно практически полное отсутствие тары Хиоса и Пепарета (Монахов и др. 2023а: 304—305).

³ По иронии судьбы, в фондах музея он обнаружен не был. Информация о нем известна только из отчета.

В 2023 г. принято решение дополнить базу данных АРЕ еще одним очень важным элементом — фотографиями петрографических шлифов и их кратким описанием. Работы по петрографическому изучению глин амфор разных производственных центров велись в рамках проекта РФФ № 22-28-00375 «Минералого-петрографические исследования античной тарной керамики эпохи классики и эллинизма», руководитель Е.В. Кузнецова. Дело в том, что некоторые из образцов тканей взяты с амфор, которые уже опубликованы и размещены в базе данных АРЕ. Количество таких образцов невелико (на сегодняшний день их всего 28), но, как нам представляется, добавление информации о результатах петрографического анализа ткани конкретных амфор значительно увеличит научную значимость информационного ресурса.

Таким образом, функционал портала АРЕ не ограничивается лишь описанием особенностей сосудов и возможностью поиска аналогий вновь обнаруженным амфорам и клеймам, но и позволяет проводить различные статистические исследования, в том числе при характеристике торговых связей отдельных полисов или регионов. Выбранный формат представления информации себя вполне оправдал, о чем можно судить по статистике посещений. На сегодняшний день количество просмотров превышает 51000 и можно уверенно говорить о стабильном росте популярности и востребованности ресурса.

Разумеется, так как речь идет о музейных коллекциях, материалы, содержащиеся в базе, не являются генеральной совокупностью, а представляют собой довольно специфическую выборку, так как при пополнении собраний музеев зачастую отдают предпочтение целым сосудам, желательно с клеймами, дипинти и граффити. К тому же в такие крупные музеи, как Государственный Эрмитаж и ГМИИ им. А.С. Пушкина, не часто сдавались археологические коллекции, это происходило только в тех отдельных случаях, когда исследования проводились сотрудниками, благо в обоих музеях раскопкам уделяется огромное внимание и в их фондах хранятся материалы со многих памятников Северного Причерноморья. Порой формирование собрания амфор происходит в результате дарений или поступления частных коллекций. Именно так произошло, например, в Ялтинском музее, где античное хранение было сформировано из собрания древностей великого князя Александра Михайловича. При этом, к сожалению, не сохранилось абсолютно никаких учетных записей о происхождении предметов, хотя известно, что описи коллекции Александра Михайловича в свое время были составлены Э.Р. фон Штерном и К.К. Косцюшко-Валюжиничем (Монахов и др. 2023b: 8). Есть и исключения из подобной практики: коллекция из Прикубанского некрополя была сдана в Краснодарский музей целиком и за исключением нескольких сосудов мы располагаем полным набором находок, включая амфоры и прочие материалы комплексов.

Также нельзя не учитывать, что в музеи, как правило, сдают материалы археологических раскопок с близлежащей территории, исключение составляют опять же ГМИИ и Эрмитаж. Это в свою очередь определяет географию и хронологию музейных амфорных собраний. Так, в Керченском музее представлены почти исключительно материалы, происходящие с поселений, некрополей и курганов Керченского полуострова: Пантикапея, Мирмекия, Нимфея, Тиритаки, поселений европейского Боспора на Азовском и Черноморском побережье и т.д. Большое количество амфор происходят из охранных раскопок на территории Керчи и не могут быть соотнесены с каким-то конкретным памятником. Присутствуют в собрании и сосуды, чье происхождение вообще неизвестно (71 экз.) или поднятые из моря (28 экз.). Причем, так как Керчь в советское время являлась крупным портовым городом, то в музей активно поступали находки не только из вод, омывающих Крым (Керченский пролив, м. Опук, Феодосия, Ялта, Судак, Севастополь), но и сделанные у берегов Анапы и даже у о. Змеиный (Чурекова 2023b: 255).

В Херсонесском музее отмечается примерно такая же картина — в основном здесь хранятся находки из раскопок самого Херсонеса, а также с территории Гераклеяского полуострова. В этой коллекции мало сосудов, поднятых со дна моря — 9 экз., а большая часть беспаспортных амфор (всего 31 экз.) соотносится с дореволюционными раскопками

К.К. Косцюшко-Валюжинича, но при этом, установить точное место находки невозможно (Монахов и др. 2017: 82, 95. NA.1, Ег.6; Чурекова 2023b: 255).

Самое большое разнообразие в происхождении амфор можно наблюдать в коллекции Эрмитажа. Во-первых, в музей поступали находки из самых разных регионов России. В особенности это относится к дореволюционным раскопкам. Здесь и материалы из курганов Лесостепи, и курганных некрополей Нижнего Дона и Кубани, из раскопок античных городов Северного Причерноморья: Пантикапея, Мирмекия и т.д. Особое место в коллекции занимают находки из Березани и Ольвии. Есть и амфоры (43 экз.), происходящие из частных коллекций или переданные из собраний различных учреждений (ИАК, Русского археологического института в Константинополе, ГАИМК и т.д.), естественно, установить принадлежность таких сосудов к конкретным памятникам невозможно (Монахов и др. 2019; Чурекова 2023b: 255).

Коллекция ГМИИ сама по себе небольшая, и хранящиеся здесь сосуды в основном происходят из раскопок на Таманском п-ве (Фанагория, Гермонасса, Кепы, Тирамба) и в Пантикапее, которые проводили сотрудники музея (М.М. Кобылина, А.К. Коровина, Е.А. Савостина, В.П. Толстик и др.). 12 амфор поступили из разного рода дарений и покупок. 4 сосуда подняты из моря, при этом с одним из них связана интересная история: удалось установить, что амфора была произведена в одном из поместий представителя знатного римского рода Сестиев и возможно, происходит из знаменитого кораблекрушения Гран-Конглуэ близ Марселя (Монахов 2020; Monakhov 2021).

Амфоры из собрания Краснодарского музея были опубликованы в двух томах (Монахов и др. 2021; 2022). Как уже неоднократно отмечалось, это самая большая в России, и вероятно в мире, коллекция амфор, всего нами было обработано 673 сосуда. Из них 324 амфоры происходят из Прикубанского некрополя, остальные, по большей части, — из меотских могильников, расположенных вблизи Краснодара (у хут. Ленина, у ст-ц Старокорсунская, Елизаветинская, Марьянская, Пашковская и др.). Однако здесь также присутствуют немногочисленные материалы с более отдаленных от Краснодара памятников, например, с Тамани. Амфор, происхождение которых неизвестно, 44 экз., причем у большинства из них шифр утерян уже после поступления в музей.

В целом, обработанные материалы значительно продвинули наши представления о торговле античного мира. Амфорный материал обладает колоссальным потенциалом, а использование в исследованиях каталогов или базы АРЕ в ряде случаев дает результаты, совпадающие с теми выводами, которые сделаны на основании работы с отчетами или непосредственно с находками из раскопок памятников. Очень важным результатом нашей работы стало появление аналогичных изданий в Турции (Sezgin et al. 2022), похожий проект “**DigiAmphorae**” стартовал в Болгарии (Balabanov 2023: 125—126). Последний посвящен изучению амфорных коллекций музеев страны, и должен завершиться созданием базы данных по тарным сосудам. Проект инициирован NNEC-UNESCO — София, Болгария, с несколькими партнерами. За основу оболочки ресурса взята схема, предложенная в нашей базе АРЕ, однако исследователи планируют дополнить ее данными о химическом составе формовочной массы тарных сосудов и системой трехмерной визуализации. Начало проекта было анонсировано в 2023 г., о степени его выполнения пока судить сложно (Balabanov 2023: 125—126), однако мы очень надеемся на его успешную реализацию.

При этом стоит подчеркнуть, что массив керамической тары в музейных собраниях других стран значительно уступает отечественным фондохранилищам. Работа по введению в научный оборот амфор из музейных собраний в настоящий момент продолжается. Впереди нас ждет завершение работы с коллекциями феодосийского, евпаторийского музеев, Центрального музея Тавриды, музея-заповедника «Калос Лимен», Ростовского областного музея краеведения, Азовского и других музеев.

В целом следует отметить, что в области цифровизации массового керамического материала, за последние десятилетия достигнуты значительные успехи. Усилия отдельных научных

коллективов, занимающихся разработкой и пополнением информационных ресурсов, привели к созданию нескольких достаточно удобных в использовании и научно значимых датабаз, функционал которых постепенно усовершенствуется и дополняется новыми возможностями. С точки зрения документирования и визуализации объектов наиболее удачным и отвечающим всем современным требованиям, следует считать прием формирования иллюстративных материалов на основе трехмерных моделей, созданных с помощью фотограмметрии. Особого внимания заслуживают варианты представления результатов поисковых запросов, разработанных и реализованных в базе данных «Roman Open Data». Достигнутые значимые результаты в области систематизации и информатизации позволят в конечном счете приблизиться к реализации столь необходимых исследователям цифровых корпусов массового археологического материала, каковым являются амфоры и керамические клейма.

Литература

- Брашинский И.Б. 1963. Экономические связи Синопы в IV—II вв. до н.э. В: Болтунова А.И. (отв. ред.). *Античный город*. Москва: АН СССР, 132—145.
- Брашинский И.Б. 1980. *Греческий керамический импорт на Нижнем Дону*. Ленинград: Наука.
- Брашинский И.Б. 1984. *Методы исследования античной торговли*. Ленинград: Наука.
- Гарлан И. 2010. Последние достижения греческой керамической эпиграфики на Западе. *АМА* 14, 371—396.
- Гарлан И., Боду Н. 2011. Греческие амфорные клейма. *АМА* 15, 411—425.
- Зеест И.Б. 1960. *Керамическая тара Боспора*. Москва: Наука (МИА 83).
- Кац В.И. 1979. Экономические связи позднеклассического Херсонеса (по данным амфорных клейм). *АМА* 4, 176—191.
- Кац В.И. 1992. Методика сравнительной оценки экспорта-импорта товаров в керамической таре из одного производственного центра. В: Кац В.И., Монахов С.Ю. (отв. ред.). *Греческие амфоры*. Саратов: Саратовский университет, 205—228.
- Кац В.И. 2007. Греческие керамические клейма эпохи классики и эллинизма (опыт комплексного изучения). *БИ* XVIII.
- Ковальченко И.Д. 1984. *Количественные методы в исторических исследованиях*. 1984. Москва: Высшая школа.
- Кузнецова Е.В. 2005. Методика изучения античной торговли (на примере керамического комплекса Фанагорийского городища). *Antiquitas Iuventae* 1, 159—172.
- Кузнецова Е.В. 2013. *Экономические связи античных поселений Азиатского Боспора в VI—III вв. до н.э. (по данным керамической тары)*: дисс. ... канд. ист. наук. Саратов: Саратовский университет.
- Ломтадзе Г.А. 2015. *Керамическая тара из раскопок поселений IV — первой трети III в. до н.э. «царской хоры Европейского Боспора*. Москва: ИА РАН (Древности Боспора. Suppl. III. Царская хора Боспора (по материалам раскопок в Крымском Приазовье). Т. 3).
- Монахов С.Ю. 2003. *Греческие амфоры в Причерноморье: типология амфор ведущих центров-экспортеров товаров в керамической таре*. Москва: Киммериды; Саратов: Саратовский университет.
- Монахов С.Ю. 2020. Подарок вождю: римская амфора с клеймом Сестия из ГМИИ. *Нижневолжский археологический вестник* 19 (2), 306—310.
- Монахов и др. 2016: Монахов С.Ю., Кузнецова Е.В., Федосеев Н.Ф., Чурекова Н.Б. 2016. *Амфоры VI—II вв. до н.э. из собрания Восточно-Крымского историко-культурного музея-заповедника*. Каталог. Саратов: Новый проект.
- Монахов С.Ю., Кузнецова Е.В., Чурекова Н.Б. 2017. *Амфоры V—II вв. до н.э. из собрания государственного историко-археологического музея-заповедника «Херсонес-Таврический»*. Каталог. Саратов: Новый проект.
- Монахов и др. 2019: Монахов С.Ю., Кузнецова Е.В., Чистов Д.Е., Чурекова Н.Б. 2019. *Античная амфорная коллекция Государственного Эрмитажа VI—II вв. до н.э.* Каталог. Саратов: Амирит.
- Монахов и др. 2020: Монахов С.Ю., Кузнецова Е.В., Толстиков В.П., Чурекова Н.Б. 2020. *Амфоры VI—I вв. до н.э. из собрания Государственного музея изобразительных искусств им. А.С. Пушкина*. Саратов: Амирит.
- Монахов и др. 2021: Монахов С.Ю., Марченко И.И., Лимберис Н.Ю., Кузнецова Е.В., Чурекова Н.Б. 2021. *Амфоры Прикубанского некрополя IV — начала III в. до н.э. (из собрания Краснодарского государственного историко-археологического музея-заповедника имени Е.Д. Фелицына)*. Саратов: Ипполит.

- Монахов и др. 2022: Монахов С.Ю., Марченко И.И., Лимберис Н.Ю., Кузнецова Е.В., Чурекова Н.Б. 2022. *Амфоры VI—I вв. до н.э. из собрания Краснодарского государственного историко-археологического музея-заповедника имени Е.Д. Фелицына*. Саратов: Амирит.
- Монахов и др. 2023: Монахов С.Ю., Кузнецова Е.В., Новиченкова Н.Г., Чурекова Н.Б. 2023. *Амфоры VI—II вв. до н.э. из собрания Ялтинского историко-литературного музея*. Саратов: Амирит.
- Монахов С.Ю., Кузнецова Е.В., Чурекова Н.Б. 2023. Амфорные собрания музеев России: некоторые итоги по результатам изданий последних лет. *ПИФК* 3 (81), 299—311.
- Свойский и др. 2023: Свойский Ю.М., Ольховский С.В., Романенко Е.В., Зайцев А.В. 2023. О методике массового бесконтактного документирования амфорных клейм. *КСИА* 270, 370—383.
- Толстикова В.П., Ломтадзе Г.А. 2016. Комплекс амфор подзеклассического времени из раскопок центральной части Пантикапея (предварительная публикация). *Древности Боспора* 20, 467—482.
- Чурекова Н.Б. 2022. О возможностях использования статистических методов при работе с базой АРЕ. В: Лебединский В.В. (отв. ред.). *Исторические, культурные, межнациональные, религиозные и политические связи Крыма со Средиземноморским регионом и странами востока. VI международная научная конференция (Севастополь, 3—7 октября 2022 г.). Материалы конференции*. Москва: ИВ РАН, 459—468.
- Чурекова Н.Б. 2023а. Статистические методы при работе с амфорными каталогами и базой АРЕ. *АМА* 21, 226—239.
- Чурекова Н.Б. 2023б. Амфоры как источник по изучению торговых связей греческих полисов: особенности работы с печатными и электронными музейными каталогами. В: Хршановский В.А. (предс. редкол.) и др. *Боспорский феномен: quarta pars saeculi. Итоги, проблемы, дискуссии*. Санкт-Петербург: Чистый лист, 252—258.
- amphoralex.org: 1: Centre Alexandrin d'Étude des Amphores. URL: <http://amphoralex.org> (дата обращения 12.01.2024).
- amphorastamps.rssda.su: 1: Амфорные клейма. URL: <https://amphorastamps.rssda.su> (дата обращения 12.01.2024).
- ape.sgu.ru: 1: Греческие амфоры (VII—II вв. до н.э.) с северных берегов Понта — АРЕ. URL: <https://ape.sgu.ru/Amphora/> (дата обращения 12.01.2024).
- archaeologydataservice.ac.uk: 1: Roman Amphorae: a digital resource. URL: https://archaeologydataservice.ac.uk/archives/view/amphora_ahrb_2005/ (дата обращения 12.01.2024).
- ascsa.edu.gr: 1: American School of Classical Studies. URL: <https://www.ascsa.edu.gr/index.php/archives/virginia-grace-finding-aid> (дата обращения 12.01.2024).
- Badoud N. 2011. De la description en archéologie: l'exemple des timbres amphoriques. *Workshop on the Documentation of Amphora Stamps and the Study of Eastern Mediterranean Amphorae*. URL: https://www.academia.edu/15974665/De_la_description_en_arch%C3%A9ologie (дата обращения 12.01.2024).
- Balabanov P. 2023. DigiAmphorae Project. *Bulgarian e-Journal of Archaeology* 13.1, 125—126.
- Finkielsztejn G. 2001. *Chronologie détaillée et révisée des éponyms amphoriques rhodiens, de 270 à 108 av. J.-C. environ. Premier bilan* / BAR IS 990. Oxford: Oxford Press.
- Kuznetsova E.V. Monakhov S.Yu. 2022. Trade Connections of the Northern Black Sea Region in the Hellenistic Period (After Materials of Museum Collections). In: Rembart L., Waldner A. (eds.). *IARPotHP 4. Manufacturers and Markets. The Contribution of Hellenistic Pottery to Economies Large and Small*. Wien: Phoibos Verlag, 447—463.
- Lawall M., Tzocher Ch. 2020. New research on Aegean & Pontic transport amphorae of the ninth to first century BC, 2010—2020. *Archaeological Reports* 66 (2019—2020). The Society for the Promotion of Hellenic Studies and the British School at Athens. Athens: British School at Athens, 117—144.
- Lawall M.L. 2022. Virginia Grace and Joseph Brashinsky on Samian amphorae. В: Медведев А.П. (отв. ред.). *«От Кавказа до Дуная»: Северное Причерноморье в античную эпоху. Сборник научных трудов к 70-летию профессора С.Ю. Монахова*. Саратов: Амирит, 252—268.
- Monakhov S.Yu. 2021. The Discovery of a Greco-Italic Amphora from the Black Sea Region. *Pontica* LIV, 295—305.
- Monakhov S.Yu., Churekova N.B. 2022. Hellenistic Amphorae in the Project “Greek Amphorae from the Northern Pontus Euxinus (7th — 2nd Century B.C.) — АРЕ”. In: Rembart L., Waldner A. (eds.). *IARPotHP 4. Manufacturers and Markets. The Contribution of Hellenistic Pottery to Economies Large and Small*. Wien: Phoibos Verlag, 307—317.
- Monakhov S.Yu., Kuznetsova E.V. 2017. Overseas Trade in the Black Sea Region from the Archaic to the Hellenistic period. In: Kozlovskaya V. (ed.). *The Northern Black Sea in Antiquity*. Cambridge (Mass.): Cambridge University Press, 59—99, 294—298, 318—360.

- Ораїт А. 1991. Ceramica din așezarea și cetatea de la Independența. (Murighiol), sec. V î, e. n. — VII e. n. *Peuce X*. Vol. I, 133—182.
- projects.chass.utoronto.ca: 1: The AMPHORAS Project. URL: <http://projects.chass.utoronto.ca/cgi-bin/amphoras/well> (дата обращения 12.01.2024).
- Remesal Rodríguez J., García Sánchez M., Rull G. 2017. La banque de données d'épigraphie amphorique grecque du CEIPAC et The EPNet Project. *Protection and Enhancement of Cultural Heritage. The Case of Transport Amphorae*. Rhodes: Υπουργείο Πολιτισμού και Αθλητισμού Εφορεία Αρχαιοτήτων Δωδεκανήσου Οδός Ιπποτών, 169—183.
- Remesal Rodríguez J., Porcheddu V., García Sánchez M. 2013. Sodalas Adiuvate! Il contributo dell'informatica al progresso dell'epigrafia anforaria Greca. *Epigraphica LXXV* (1—2), 310—334.
- romanopendata.eu: 1: Roman Open Data. URL: <https://romanopendata.eu/#!/##%2F> (дата обращения 12.01.2024).
- romanopendata.eu: 2: CEIPAC. URL: <https://romanopendata.eu/greek/activity> (дата обращения 12.01.2024).
- Sezgin Yu., Kaan Şenol A., Cankardeş-Şenol G. 2022. *İzmir Arkeoloji Müzesi Ticari Amphoraları*. İstanbul: İzmir Ticaret Borsası ve yazarlar.
- stampsofbosphorus.ru: 1: Керамические клейма Северного Причерноморья. URL: <http://stampsofbosphorus.ru/> (дата обращения 12.01.2024).

References

- Brashinskiy, I.B. 1963. In: Boltunova, A.I. (ed.). *Antichnyy gorod (The Ancient City)*. Moscow: AN SSSR, 132—145 (in Russian).
- Brashinskiy, I.B. 1980. *Grecheskiy keramicheskiy import na Nizhnem Donu (Greek ceramic import on the Lower Don)*. Leningrad: Nauka (in Russian).
- Brashinskiy, I.B. 1984. *Metody issledovaniya antichnoy trgovli (Methods of studying ancient trade)*. Leningrad: Nauka (in Russian).
- Garlan, Y. 2010. In *Antichnyy mir i arkheologiya (The Ancient World and Archaeology)* 14, 371—396 (in Russian).
- Garlan, Y., Bodu, N. 2011. In *Antichnyy mir i arkheologiya (The Ancient World and Archaeology)* 15, 411—425 (in Russian).
- Zeest, I.B. 1960. *Keramicheskaya tara Bospora (Ceramic container of the Bosporus)*. Moscow: AN SSSR (Materials and research on archeology of the USSR 83) (in Russian).
- Kats, V.I. 1979. In *Antichnyy mir i arkheologiya (The Ancient World and Archaeology)* 4, 176—191 (in Russian).
- Kats, V.I. 1992. In: Kats, V.I., Monakhov, S.Yu. (eds.). *Grecheskie amfory (Greek amphorae)*. Saratov: Saratovskiy universitet, 205—228 (in Russian).
- Kats, V.I. 2007. In *Bosporskie issledovaniya (Bosporos Studies)* XVIII (in Russian).
- Koval'chenko, I.D. 1984. *Kolichestvennyye metody v istoricheskikh issledovaniyakh (Quantitative methods in historical research)*. 1984. Moscow: Vysshaya shkola (in Russian).
- Kuznetsova, E.V. 2005. In *Antiquitas Iuventae* 1, 159—172 (in Russian).
- Kuznetsova, E.V. 2013. Economic ties of ancient settlements of the Asian Bosporus in the 6th — 3rd centuries BC (based on ceramic containers). PhD Thesis. Saratov: Saratovskiy universitet.
- Lomtadze, G.A. 2015. *Keramicheskaya tara iz raskopok poseleniy IV — pervoy trety III v. do n.e. «tsarskoy khory Evropeyskogo Bospora (Ceramic containers from excavations of settlements of the 4th - first third of the 3rd century BCE of the "Royal Chora of the European Bosporus")*. Moscow: IA RAN (Antiquities of the Bosporus. Suppl. III. The royal chorus of the Bosporus (based on excavations in the Crimean Azov region). Vol. 3) (in Russian).
- Monakhov, S.Yu. 2003. *Grecheskie amfory v Prichernomor'ye: tipologiya amfor vedushchikh tsentrov-eksporterov tovarov v keramicheskoy tare (Greek amphorae in the Black Sea region: typology of amphorae of the leading centers exporting goods in ceramic containers)*. Moscow: Kimmerida; Saratov: Saratovskiy universitet (in Russian).
- Monakhov, S.Yu. 2020. In *Nizhnevolzhskiy arkheologicheskiy vestnik (Lower Volga Archaeological Bulletin)* 19 (2), 306—310 (in Russian).
- Monakhov et al. 2016: Monakhov, S.Yu., Kuznetsova, E.V., Fedoseev, N.F., Churekova, N.B. 2016. *Amfory VI—II vv. do n.e. iz sobraniya Vostochno-Krymskogo istoriko-kul'turnogo muzeya-zapovednika. Katalog (Amphoras of the 6th — 2nd Centuries BCE from the Collection of the East Crimean Historical and Cultural Museum-Reserve. Catalogue)*. Saratov: Novyy proyekt (in Russian).
- Monakhov, S.Yu., Kuznetsova, E.V., Churekova, N.B. 2017. *Amfory V—II vv. do n.e. iz sobraniya gosudarstvennogo istoriko-arkheologicheskogo muzeya-zapovednika "Khersones-Tavricheskiy"*. Katalog

- (*Amphoras of the 5th — 2nd Centuries BCE from the Collection of the State Historical and Archaeological Museum-Reserve “Tauric Chersonesos”. Catalogue*). Saratov: Novyy proyekt (in Russian).
- Monakhov et al. 2019: Monakhov, S.Yu., Kuznetsova, E.V., Chistov, D.E., Churekova, N.B. 2019. *Antichnaya amfornaya kolleksiya Gosudarstvennogo Ermitazha VI—II vv. do n.e. Katalog (Antique amphora collection of the State Hermitage Museum of the 6th — 2nd Centuries BCE)*. Saratov: Amirit (in Russian).
- Monakhov et al. 2020: Monakhov, S.Yu., Kuznetsova, E.V., Tolstikov, V.P., Churekova, N.B. 2020. *Amfory VI—I vv. do n.e. iz sobraniya Gosudarstvennogo muzeya izobrazitel'nykh iskusstv im. A.S. Pushkina (Amphoras of the 6th — 1st centuries BCE from the collection of the A.S. Pushkin State Museum of Fine Arts)*. Saratov: Amirit (in Russian).
- Monakhov et al. 2021: Monakhov, S.Yu., Marchenko, I.I., Limberis, N.Yu., Kuznetsova, E.V., Churekova, N.B. 2021. *Amfory Prikubanskogo nekropolya IV — nachala III v. do n.e. (iz sobraniya Krasnodarskogo gosudarstvennogo istoriko-arkheologicheskogo muzeya-zapovednika imeni E.D. Felitsyna) (Amphoras of the Prikubansky necropolis of the 4th — early 3rd centuries BCE (from the collection of the Krasnodar State Historical and Archaeological Museum-Reserve named after E.D. Felitsyn))*. Saratov: Ippolit (in Russian).
- Monakhov et al. 2022: Monakhov, S.Yu., Marchenko, I.I., Limberis, N.Yu., Kuznetsova, E.V., Churekova, N.B. 2022. *Amfory VI—I vv. do n.e. iz sobraniya Krasnodarskogo gosudarstvennogo istoriko-arkheologicheskogo muzeya-zapovednika imeni E.D. Felitsyna (Amphoras of the 6th — 1st centuries BCE from the collection of the Krasnodar State Historical and Archaeological Museum-Reserve named after E.D. Felitsyn)*. Saratov: Amirit (in Russian).
- Monakhov i dr. 2023: Monakhov S.Yu., Kuznetsova E.V., Novichenkova N.G., Churekova N.B. 2023. *Amfory VI—II vv. do n.e. iz sobraniya Yaltinskogo istoriko-literaturnogo muzeya*. Saratov: Amirit (in Russian).
- Monakhov, S.Yu., Kuznetsova, E.V., Churekova, N.B. 2023. In *Problemy istorii, filologii, kul'tury (Problems of History, Philology and Culture)* 3 (81), 299—311 (in Russian).
- Svoyskiy et al. 2023: Svoyskiy, Yu.M., Ol'khovskiy, S.V., Romanenko, E.V., Zaytsev, A.V. 2023. In *Kratkie soobshheniya Instituta arkheologii (Brief Reports of the Institute of Archaeology)* 270, 370—383 (in Russian).
- Tolstikov, V.P., Lomtadze, G.A. 2016. In *Drevnosti Bospora (Antiquities of Bosporus)* 20, 467—482 (in Russian).
- Churekova, N.B. 2022. In: Lebedinskiy, V.V. (ed.). *Istoricheskiye, kul'turnyye, mezhnatsional'nye, religioznye i politicheskiye svyazi Kryma so Sredizemnomorskim regionom i stranami vostoka. VI mezhdunarodnaya nauchnaya konferentsiya (Sevastopol', 3—7 oktyabrya 2022 g.). Materialy konferentsii (Historical, cultural, interethnic, religious and political ties of Crimea with the Mediterranean region and the countries of the East. 6th International Scientific Conference (Sevastopol, October 3—7, 2022). Conference materials)*. Moscow: IV RAN, 459—468 (in Russian).
- Churekova, N.B. 2023a. In *Antichnyy mir i arkheologiya (The Ancient World and Archaeology)* 21, 226—239 (in Russian).
- Churekova, N.B. 2023b. In: Khrshanovskiy, V.A. (ed.) et al. *Bosporskiy fenomen: quarta pars saeculi. Itogi, problemy, diskussii (Bosporan phenomenon: quarta pars saeculi. Results, problems, discussions)*. Saint Petersburg: Chisty list, 252—258 (in Russian).
- amphoralex.org: 1: Centre Alexandrin d'Étude des Amphores. Available at: <http://amphoralex.org> (accessed 12.01.2024).
- amphorastamps.rssda.su: 1: Амфорные клейма. Available at: <https://amphorastamps.rssda.su> (accessed 12.01.2024).
- ape.sgu.ru: 1: Greek amphorae (7th — 2nd centuries BCE) from the northern shores of Pontus — APE. Available at: <https://ape.sgu.ru/Amphora/> (accessed 12.01.2024).
- archaeologydataservice.ac.uk: 1: Roman Amphorae: a digital resource. Available at: https://archaeologydataservice.ac.uk/archives/view/amphora_ahrb_2005/ (accessed 12.01.2024).
- ascsa.edu.gr: 1: American School of Classical Studies. Available at: <https://www.ascsa.edu.gr/index.php/archives/virginia-grace-finding-aid> (accessed 12.01.2024).
- Badoud, N. 2011. De la description en archéologie: l'exemple des timbres amphoriques. *Workshop on the Documentation of Amphora Stamps and the Study of Eastern Mediterranean Amphorae*. Available at: https://www.academia.edu/15974665/De_la_description_en_arch%C3%A9ologie (accessed 12.01.2024).
- Balabanov, P. 2023. DigiAmphorae Project. *Bulgarian e-Journal of Archaeology* 13.1, 125—126.
- Finkielsztejn, G. 2001. *Chronologie détaillée et révisée des éponyms amphoriques rhodiens, de 270 à 108 av. J.-C. environ. Premier bilan / BAR IS 990*. Oxford: Oxford Press.
- Kuznetsova, E.V. Monakhov, S.Yu. 2022. Trade Connections of the Northern Black Sea Region in the Hellenistic Period (After Materials of Museum Collections). In: Rembart, L., Waldner, A. (eds.). *IARPotHP 4. Manufacturers and Markets. The Contribution of Hellenistic Pottery to Economies Large and Small*. Wien: Phoibos Verlag, 447—463.

- Lawall, M., Tzochev, Ch. 2020. New research on Aegean & Pontic transport amphorae of the ninth to first century BC, 2010—2020. *Archaeological Reports* 66 (2019—2020). The Society for the Promotion of Hellenic Studies and the British School at Athens. Athens: British School at Athens, 117—144.
- Lawall, M.L. 2022. Virginia Grace and Joseph Brashinsky on Samian amphoras. In: Medvedev, A.P. (ed.). “*Ot Kavkaza do Dunaya*”: Severnoe Prichernomor’ye v antichnyuyu epokhu. *Sbornik nauchnykh trudov k 70-letiyu professora S.YU. Monakhova* (“From the Caucasus to the Danube”: The Northern Black Sea region in the ancient era. *Collection of scientific papers for the 70th Anniversary of Professor S.Yu. Monakhov*). Saratov: Amirit, 252—268.
- Monakhov, S.Yu., Churekova, N.B. 2022. Hellenistic Amphorae in the Project “Greek Amphorae from the Northern Pontus Euxinus (7th — 2nd Century B.C.) — APE”. In: Rembart L., Waldner A. (eds.). *IARPotHP 4. Manufacturers and Markets. The Contribution of Hellenistic Pottery to Economies Large and Small*. Wien: Phoibos Verlag, 307—317.
- Monakhov S.Yu., Kuznetsova, E.V. 2017. Overseas Trade in the Black Sea Region from the Archaic to the Hellenistic period. In: Kozlovskaya V. (ed.). *The Northern Black Sea in Antiquity*. Cambridge (Mass.): Cambridge University Press, 59—99, 294—298, 318—360.
- Monakhov, S.Yu. 2021. The Discovery of a Greco-Italic Amphora from the Black Sea Region. *Pontica* LIV, 295—305.
- Opaiț, A. 1991. Ceramica din așezarea și cetatea de la Independența. (Murighiol), sec. V î. e. n. — VII e. n. *Peuce* X. Vol. I, 133—182.
- projects.chass.utoronto.ca: 1: The AMPHORAS Project. Available at: <http://projects.chass.utoronto.ca/cgi-bin/amphoras/well> (accessed 12.01.2024).
- Remesal Rodríguez, J., García Sánchez, M., Rull, G. 2017. La banque de données d’épigraphie amphorique grecque du CEIPAC et The EPNNet Project. *Protection and Enhancement of Cultural Heritage. The Case of Transport Amphorae*. Rhodes: Υπουργείο Πολιτισμού και Αθλητισμού Εφορεία Αρχαιοτήτων Δωδεκανήσου Οδός Ιπποτών, 169—183.
- Remesal Rodríguez, J., Porcheddu, V., García Sánchez, M. 2013. Sodales Adiuvate! Il contributo dell’informatica al progresso dell’epigrafia anforaria Greca. *Epigraphica* LXXV (1—2), 310—334.
- romanopendata.eu: 1: Roman Open Data. Available at: <https://romanopendata.eu/#!/#%2F> (accessed 12.01.2024).
- romanopendata.eu: 2: CEIPAC. Available at: <https://romanopendata.eu/greek/activity> (accessed 12.01.2024).
- Sezgin, Yu., Kaan Şenol, A., Cankardeş-Şenol, G. 2022. *İzmir Arkeoloji Müzesi Ticari Amphoraları*. İstanbul: İzmir Ticaret Borsası ve yazarlar.
- stampsofbosphorus.ru: 1: Ceramic stamps of the Northern Black Sea region. Available at: <http://stampsofbosphorus.ru/> (accessed 12.01.2024).

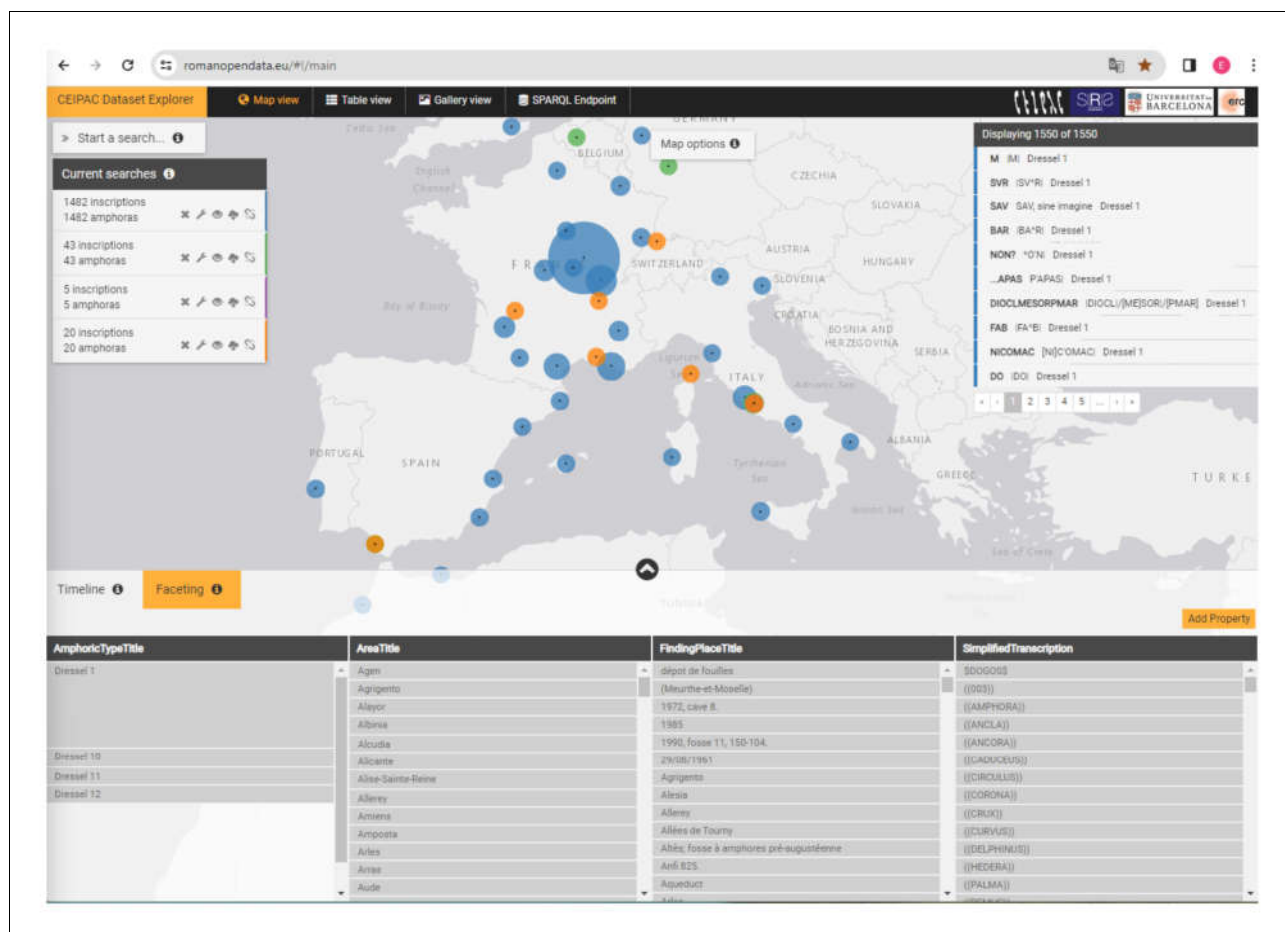


Рис. 1. Количественное и географическое распределение амфор разных типов по данным базы «Roman Open Data» (по romanopendata.eu: 1).

Fig. 1. Quantitative and geographical distribution of amphoras of different types according to the Roman Open Data database (after romanopendata.eu: 1).

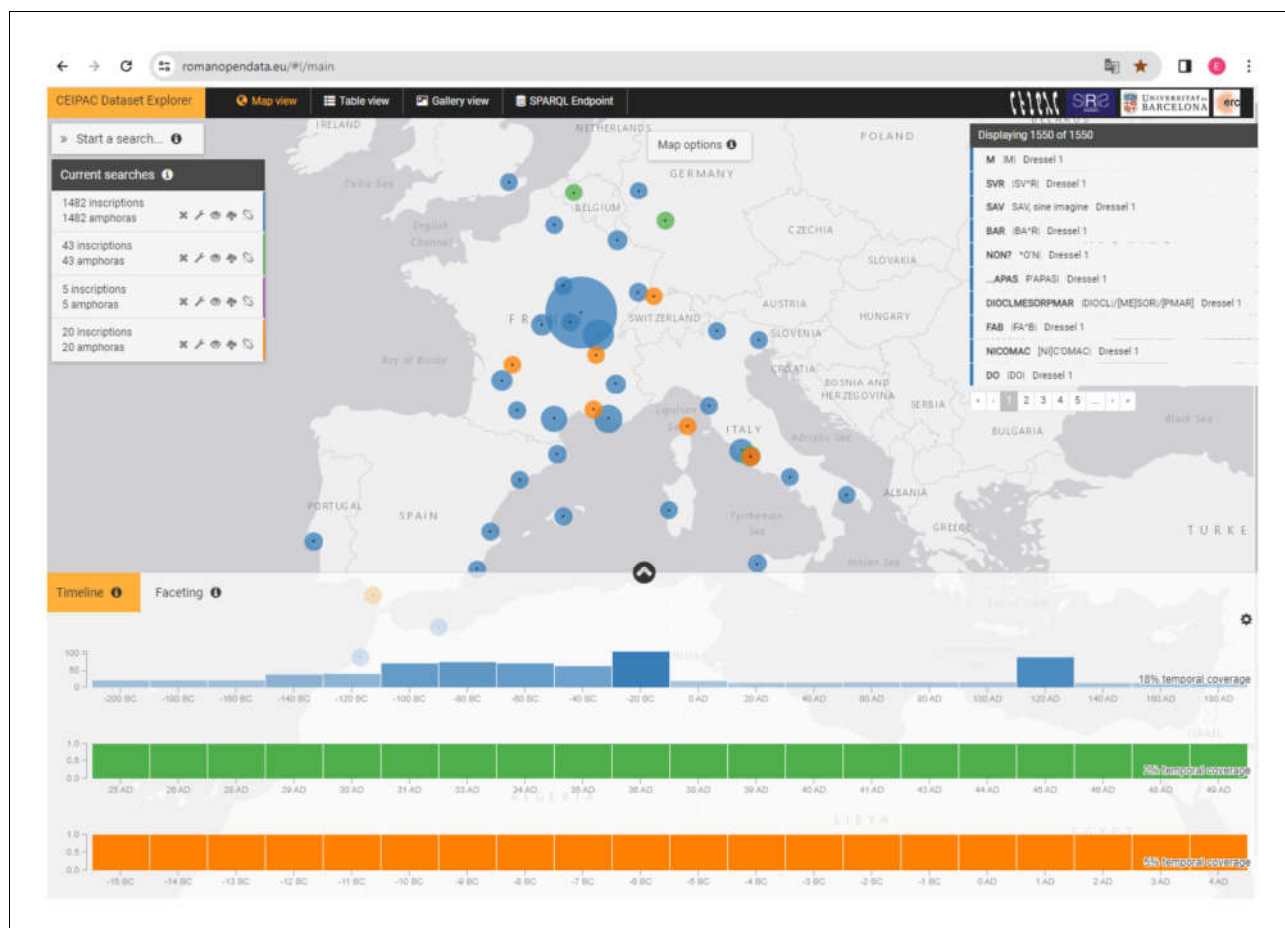


Рис. 2. Количественное, географическое и хронологическое распределение амфор разных типов по данным базы «Roman Open Data» (по romanopendata.eu: 1).

Fig. 2. Quantitative, geographical and chronological distribution of amphoras of different types according to the Roman Open Data database (after romanopendata.eu: 1).

Каталог Комплексы Поиск Исследователи Библиографический список Список сокращений Новости Форум Издания Отзывы о нашей работе О проекте	
Номер по базе данных	APE.III-Ch.7
Центр производства амфоры	Хиос
Тип амфоры	Хиос III-A (тип III - "пухлогорлый", вариант III-A - "ранний")
Описание	венец валикообразный, горло короткое, слегка «пухлое», тулово пифоидное. Ножка с небольшим расширением и конической выемкой. Венец окрашен красной краской, под венцом полоса той же краской. По плечам две тонких горизонтальных полосы красной краской, в нижней части тулова – одна. По ручкам и по тулову идет тонкая вертикальная полоса красной краской.
Комплекс	APE.III-ass.4
Публикации	Брашинский 1984: табл. 1, № 21 (без илл.). Монахов и др. 2019: 74, Ch.7.
Аналогии	Монахов 2003: 234, табл. 4 -1, 3, 4; Sezgin 2012b: 134, Khi6.03; Завойкин 2013: 135, рис. 2 -1, 3.
Дата амфоры	533 - 500 гг. до н.э.
Размеры	H = 632 мм. H ₀ = 598 мм. H ₁ = 275 мм. H ₂ = 103 мм. D = 356 мм. d = 92 мм. d ₁ = 122 мм. V = 25.7 л.

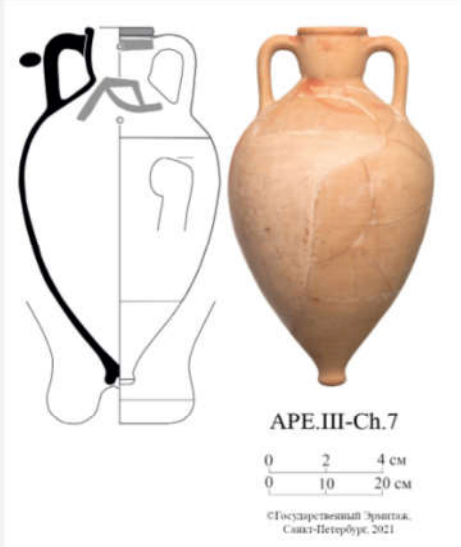


Рис. 3. «Карточка» хиосской амфоры в базе данных APE (по ape.sgu.ru: 1: № APE.III-Ch.7).

Fig. 3. The “card” of the Chian amphora from the APE database (after ape.sgu.ru: 1: No. APE.III-Ch.7).

Каталог Комплексы Поиск Исследователи Библиографический список Список сокращений Новости Форум Издания Отзывы о нашей работе О проекте	
Номер по базе данных	APE.III-ass.1
Наименование	Полуземлянка № XX и яма № 46 на Березани. Раскопки Л.В. Копейкиной 1976 года.
Краткий состав	<p>Амфоры Лесбоса (КГ), Северной Эгеиды и фрагменты ионийской, хиосской и коринфской керамики.</p> <p>Полуземлянка № XX, расположенная в квадрате 109 участка «Северо-западный – А», представляет собой типичный комплекс раннего периода существования Березанского поселения, предшествующего возникновению уличной сети и каменно-сырцовых домов в 540-х гг. до н.э. Землянка имела овальную форму, ее размеры составляли 2,3×2,2 м при глубине 0,55 м от уровня погребенной почвы. В заполнении находился материал первой половины – середины VI в. до н.э.: обломки ионийских, хиосских, коринфских сосудов, и стиля фикеллура (Б.76-1-3, 35, 47). Среди них фрагментированная североионийская (теосская?) амфора (Posamentir, Solovyov 2006: 119, abb. 21 – справа; 2007: 184, abb. 1a -7) с изображением пасущегося козла (Б.76-2). Голова козла опущена вниз, в заполнении – розетты и свастика под туловищем животного. На горле – плетенка, от дна поднимаются лучи, тулово украшено полосами темно-коричневой лакообразной краски (рис. APE.III.1 -<i>1</i>). По многочисленным аналогиям сосуд датируется 580-560-ми гг. до н.э. (Тосга I: 41; Буйских 2013: 45; Вахтина 2015: 84, 85). К этому же времени относятся и еще несколько фрагментов столовых амфор стиля LWG (рис. APE.III.1 -<i>2, 3</i>). К первой четверти VI века можно отнести фрагмент венца полусферической чаши (Б.76-35) на кольцевом</p>

Рис. 1. Материалы полуземлянки № XX и ямы № 46 на Березани, 1976 г.:
 1 – амфора стиля LWG;
 2, 3 – фрагменты амфор стиля LWG;
 4 – фрагмент сосуда, стиль фикеллура;
 5 – фрагмент венца чаши;
 6, 7 – амфоры

Рис. 4. Информация о комплексе «Полуземлянка № XX и яма № 46 на Березани» в базе данных APE (по ape.sgu.ru: 1: № APE.III-ass.1).

Fig. 4. Information about the complex “Half-dogout No. XX and pit No. 46 on Berezan” in the APE database (after ape.sgu.ru: 1:No. APE.III-ass.1).

[Каталог](#) [Комплексы](#) [Поиск](#) [Исследователи](#) [Библиографический список](#) [Список сокращений](#) [Новости](#) [Форум](#) [Издания](#) [Отзывы о нашей работе](#) [О проекте](#)

Номер по базе данных	APE.II-ass.11
Наименование	Помещение «Н» во II квартале Северо-Восточного района Херсонеса. Раскопки С.Г. Рыжова 1979 г.
Краткий состав	Амфоры Хиоса, Херсонеса и клейма Синопы, Херсонеса, Родоса, Гераклеи и Фасоса.
Описание	<p>В 1979 г. С.Г. Рыжов проводил исследования во II квартале Северо-Восточного района Херсонеса в продолжение работ Р.Х. Лепера 1908–1909 гг. с сохранением его нумерации помещений. В результате раскопок 1979 г. был вскрыт двор и фундаменты стен помещения «Н», датированные С.Г. Рыжовым концом IV–III в. (Рыжов 1979: л. 8). Из отдельных фрагментов удалось собрать практически полностью две амфоры. Хиосский сосуд (рис. APE.II.14 - <i>1</i>) относится к варианту V-B «конических амфор с колпачковой ножкой» (APE.II-Ch.9). По аналогиям её можно отнести к третьей четверти IV в. (Монахов 2003: табл. 12 - 5). У херсонесской амфоры (APE.II-Ch.10), обнаруженной в помещении «Н», отсутствуют часть горла с ручкой и ножка (рис. APE.II.14 - <i>2</i>). Сосуд относится к варианту I-B и датируется в пределах конца IV – первой трети III века. Для уточнения датировки комплекса помещения «Н» особое значение имеют материалы керамической эпиграфики (табл. 4). Наиболее ранними в выборке являются клейма Синопы. Так, амфорное клеймо принадлежит астиному Дионисию 1 середины IV в. (Garlan, Kaga 2004: 95, No. 13). Клеймо на черепице более позднее, относится к деятельности астинома Посейдона 3 и датируется 322–315 гг. (Garlan, Kaga 2004: 96, No. 84). Херсонесские клейма принадлежат астиномам Геродоту (конец I ХГ) и Аполлонию, сыну Пасида (начало II ХГ) и датируются концом 290–273 гг. Кроме того, зафиксировано два фабрикантских монограммных клейма PA и MA, встречающиеся в сочетании с клеймами астиномов IIA ХГ – Аполлонием, сыном Пасида и Герократом, сыном Немения и соответственно датирующиеся 286–273 гг. (Кац 1994: 122, 124; № 24-2, 32-10). Обнаруженные в помещении «Н» фрагментированные гераклейские клейма не поддаются восстановлению и не могут быть привлечены для уточнения датировки комплекса. То же относится и к клейму на ручке фасосской(?) амфоры. Наиболее поздним оттиском в нашей выборке является родосское клеймо астинома Антипатра, принадлежащее к группе VIC 107–88/87 гг. (Cankardeş-Şenol 2015: 267, 003). Очевидно, что оно попало в засыпь помещения случайно. Анализ керамического материала засыпи двора и помещения «Н» во II квартале городища позволяет сузить хронологические рамки обнаруженных здесь остатков в пользу середины IV – первой трети III в.</p>

Рис. APE.II.14. Амфоры из помещения «Н», раскопки С.Г. Рыжова 1979 г.: 1 - Хиос; 2 - Херсонес
 Fig. APE.II.14. Amphorae from the room "H", excavation of S.G. Ryzhov of 1979: 1 - Chios; 2 - Chersonesos

№ п/п	Номера черепицы	Легенда	Аннотация, хронология
Синопа (даты по: Garlan, Kaga 2004)			
1	75/37020	Ἐπί Διονυσίου ΕΙΕΡΕΝΕΙΩΝ ←→ κρηπίς με δελφίνιο	Астином Дионисию 1, группа I B, 355–351 гг.
2	39/37020, на черепице	Ποσειδάων Διονυσίου Νεφελώδης τῷ Αἰεταῶν στίχων	Астином Посейдону 3, группа III A, 322–315 гг.
3	38/37020, на черепице	Π—Π—Π—Π—	Не читается
Херсонес (даты по: Кац 2007)			
4	41/37020	Ἡρόδοτος ἀστίνου	Астином Ἡρόδοτος, II ХГ, начало III в.
5	42/37020	Ἀπολλώνιος Πασίδα Γ' ἄστρ.	Астином Απολλώνιος Πασίδα, IIA ХГ, 286–273 гг.
6	43/37020	PA ←→	Фабрикантское, монограммное, 2A–32, 10, встречается вместе с клеймом Аполлония, сына Пасида, IIA ХГ, 286–273 гг.
7	72/37020	MA	Фабрикантское, монограммное, 2A–34, 2, встречается вместе с клеймом Герократа, сына Немения, IIA ХГ, 286–273 гг.
Родос (даты по: Cankardeş-Şenol 2015)			
8	74/37020	Ἐπί Ἀντιπάτρου ΤΑΟΦΙΚΟΣ	Мастеру Ἀντιπάτρου, группа VIC, 107–88/87 гг.
Гераклея			
9	49/37020	ΕΙΕ — ←→	Много вариантов восстановления
10	71/37020	Π—Π—Π—Π—	Много вариантов восстановления
Фасос (?)			
11	73/37020	E	IV в.

Рис. 5. Информация о комплексе из Херсонеса с отдельными клеймами из заполнения объекта (по ape.sgu.ru: 1: № APE.II-ass.11).

Fig. 5. Information about the complex from Chersonesos with separate stamps from the filling of the object (after ape.sgu.ru: 1: No. APE.II-ass.11).