

DOI: 10.53737/6732.2023.27.87.005

А.А. Красноперов

УДИЛА САРМАТСКИХ ТИПОВ В ПЬЯНОБОРСКОЙ КУЛЬТУРЕ*

Предметом публикации является группа стержневых псалиев с парой выступающих прямоугольных рамок для крепления ремней оголовья. Общая датировка стержневых двухпетельчатых псалиев укладывается в интервал от первой половины I в. до н.э. до первой половины II в. н.э. Обсуждаются находки в сарматском ареале и на его дальней периферии — в лесной зоне. Сопровождающие находки регулярно повторяются, но хронологически неоднородны. Одна хронологическая группа сопряжена с комплексом «восточных инноваций» в сарматской культуре, который даёт лишь достаточно протяжённый интервал бытования вещей во II—I в. до н.э., но не узкую дату. Другая группа связана с находками различных пряжек, лучковых и сильнопрофилированных фибул. Сарматские формы узды получили широкое распространение на периферии сарматского мира, где выделяются два района концентрации находок: Посурье и Прикамье. Учитывая сопроводительный инвентарь, более вероятны связи между пьяноборскими и андреевско-писеральскими группами. В последние удила сарматских типов могли попасть только в результате взаимодействия с сарматскими группами. Андреевско-писеральские группы выступают посредниками в процессе распространения сарматской узды в лесной зоне. Контакты происходили в двух направлениях, с запада на восток и с востока на запад. Исходной позицией выступают именно андреевско-писеральские памятники как содержащие наиболее полный и повторяющийся в комплексах набор элементов. В пьяноборских могильниках эти элементы разрозненны, единичны, хотя и достаточно часты.

Ключевые слова: Прикамье, Посурье, среднесарматское время, удила, псалии, типология, хронология, андреевско-писеральский тип памятников, пьяноборская культура.

Сведения об авторе: Красноперов Александр Анатольевич, кандидат исторических наук, Институт истории, языка и литературы Удмуртского федерального исследовательского центра Уральского отделения РАН (УИИЯЛ УдмФИЦ УрО РАН).

Контактная информация: 426004, Россия, г. Ижевск, ул. Ломоносова, д. 4, Институт истории, языка и литературы Удмуртского федерального исследовательского центра Уральского отделения РАН (УИИЯЛ УдмФИЦ УрО РАН); e-mail: alexander.kaa@mail.ru.

А.А. Krasnoperov

BRIDLES OF THE SARMATIAN TYPES IN THE PIANYI BOR CULTURE

The subject of the publication is a group of horse bits with the rod-shaped cheek-pieces equipped with a pair of rectangular frames of fixing the headstall straps. The conventional dates of the two-looped cheek-pieces seem to fit the interval from the first half of the 1st century BCE up to the first half of the 2nd century CE. Bridle finds from the Sarmatian area and the forest zone are discussed. Accompanying finds are regularly repeated, but chronologically not uniform. One chronological group is associated with a complex of ‘oriental innovations’ in the Sarmatian culture, which provides a fairly long interval of dates within the 2nd — 1st centuries BCE, but not narrow dates thereof. Another chronological group is associated with various buckles as well as Almgren-87 and Almgren-156 fibulae. Sarmatian bridle forms became widespread on the periphery of the Sarmatian world, wherein two areas of concentration of finds can be distinguished along the Sura and the Kama Rivers. Considering accompanying grave inventories, interactions between the ‘Piany Bor’ and ‘Andreevka—Piseraly’ (AP) groups seem to be the most probable; the cheek-pieces of the Sarmatian types could only get to the latter as a result of interaction with the Sarmatian groups. The

* Статья поступила в номер 30 марта 2023 г.
Принята к печати 15 апреля 2023 г.

AP groups must have acted as intermediaries in the process of distribution in the forest zone. The contacts were reciprocal, west and east and vice versa, yet the starting position was occupied precisely by the AP groups, since it is these sites which contain the most complete set of elements in recurring archaeological contexts. In the cemeteries of Piani Bor, these elements, though quite frequent, are nonetheless scattered and isolated.

Key words: the Kama River, the Sura River, middle Sarmatian time, bridle, cheek-pieces, typology, chronology, the Andreevka—Piseraly site type, the Piani Bor Culture.

About the author: Krasnoperov Alexandr Anatolievich, PhD (History), Udmurt Institute of History, Language and Literature, Udmurt Federal Research Center, Ural Branch of RAS.

Contact information: 426004, Russia, Izhevsk, 4 Lomonosov St., Udmurt Federal Research Center, Ural Branch of RAS; e-mail: alexander.kaa@mail.ru.

Пьяноборская культура в Прикамье (основное среднее течение р. Камы, средние и нижние течения рр. Белой и Ика) хронологически соответствует второму этапу ранне-, средне-, и началу позднесарматского времени. Памятники многочисленны, в том числе и погребениями (порядка 3 тысяч), содержащими многочисленный и разнообразный инвентарь. В материалах культуры кроме местного присутствует выразительный «сарматский» комплекс, представленный бусами, фибулами, предметами вооружения и конской сбруи. При этом можно отметить, что удила для ранних памятников не характерны (Красноперов, Камалеев 2023), и представлены (условно) «местными» типами. А в какой-то момент наблюдается взрывной рост погребений с удилами, причем именно «сарматских типов»¹.

Все они однотипны, состоят из соединенных между собой грызл, с загнутыми в кольцо концами. Конструкция таких удил принципиально не изменилась вплоть до настоящего времени. Сводный обзор типов уздечных принадлежностей сарматского времени, обобщающий предшествующие работы², представлен А.В. Симоненко (Симоненко 2010: 151—169). Типология псалий среднесарматского периода, имеющих в основе стержень, приведена в монографии А.А. Глухова (Глухов 2005). Позже к этому вопросу для погребальных памятников междуречья Дона и Дуная, включая территорию Крымского полуострова, обратилась А.В. Антипенко (Антипенко 2016). Памятники лесной зоны систематически изучались И.Р. Ахмедовым (Ахмедов 1995)³. Все авторы оперируют наиболее заметными отличительными признаками удил — формой псалиев, которые можно разделить на четыре ведущих типа: 1) крестовидные; 2) колесовидные; 3) кольцевидные; 4) стержневидные.

Предметом этой публикации является лишь группа стержневых псалиев с парой выступающих прямоугольных рамок для крепления ремней оголовья⁴. Отличия проявляются в форме окончаний.

Учитывая имеющиеся наработки, прежде всего А.А. Глухова (Глухов 2005: 22—23), и конкретные прикамские находки, типологию можно дополнить (рис. 1):

¹ Толчком к систематическому сопоставлению этой категории находок послужила серия публикаций коллектива А. Вадаи, В. Кульчар, А.А. Стояновой, И.Н. Храпунова по сравнительному рассмотрению материалов памятников сарматского времени Крыма и Венгерской равнины, в одной из которых обсуждаются находки сбруи (Храпунов и др. 2019). За помощь с коллекциями, литературой, а также за высказанные идеи, подтолкнувшими к пересмотру материала, я благодарен В.А. Бернц, Э.В. Камалееву, А.Н. Буряну, В.С. Синике, И.В. Толочко, Д.А. Топалу и Н.А. Кренке.

² Диссертация С.П. Кожухова остается неопубликованной с 1994 г. даже в виде статей и остается на уровне мифологических ссылок.

³ Публикация А.В. Циркина (Циркин 1987: 218—219, рис. 68) непоследовательна.

⁴ И.Н. Храпунов и С.Б. Шабанов специально подчеркивают, что «переход между двухдырчатыми и двухпательчатыми псалиями осуществлялся постепенно», и реальные пользователи не видели между ними той разницы, которую выделяют археологи (Храпунов, Шабанов 2021: 50).

- с одной центральной петлей (типы⁵ Ант-1, -2, П-3А);
- с двумя выступами—петлями овальной или подпрямоугольной формы (Ант-3);
 - стержень псаля равномерного диаметра;
 - стержень псаля расширяется на концах⁶ (Ант-3б (железные), Ант-5 (бронзовые), Гл-2/І, П-3Б);
 - стержень псаля сужается (утоняется) к концам (Ант-3а);
- с рамками разных форм на концах;
 - стержень псаля с круглыми рамками («очковидные») (Ант-4, Гл-2/Х, П-4Б);
 - стержень псаля с рамкой сердцевидной формы⁷ (Ант-4);
 - стержень псаля с круглыми рамками с одним выступом (Ант-3в-1, Гл-2/ІІІ, -ІV-1,2, -V-1, П-3В-1);
 - стержень псаля с круглыми рамками с тремя выступами (Ант-3в-2, П-3В-2);
 - стержень псаля с рамкой в виде тамгообразной фигуры (Ант-3в-3);
 - стержень псаля в виде трезубца (ст. Воздвиженская: Гущина, Засецкая 1989: табл. V: 49);
- с сплошными плоскими фигурами на концах;
 - стержень псаля с плоскими дисками⁸ (Гл-2/VІІІ, -ІХ, Ахм-Б1а, П-4В);
 - стержень псаля с плоскими дисками с выпуклостью в центре диска (Ант-4, П-4А);
 - стержень псаля с расширением ромбической формы (Гл-2/V-2, -VІІ-1,2);
 - стержень псаля с расширением треугольной формы (Гл-2/VІ-1,2);
 - стержень псаля с расширением секировидной формы⁹ (Ант-6);
 - стержень псаля с расширением трапециевидной (длинной треугольной) формы (Малая Копаня: Котигорошко 2009, рис. 31: 8, 10, 11);
 - стержень псаля с расширением трапециевидной (длинной треугольной) формы с дополнительным выступом (Малая Копаня: Котигорошко 2009: рис. 31: 15—17);
 - стержень псаля «листовидный» (Гл-2/ІІ);
 - стержень псаля плоский без расширения (Гл-1/1).

Практически любой из вариантов может иметь дополнительный декор, чаще всего в виде инкрустации проволокой, иногда рифлением, сквозными отверстиями, накладными бляшками.

Общая датировка стержневых двухпетельчатых псаляев укладывается в интервал от первой половины I в. до н.э. до первой половины II в. н.э. (Ахмедов 2003: 133—134). Их происхождение (наиболее ранние находки) убедительно связывается с восточными областями

⁵ Указаны соответствия в типологиях: Ант — А.В. Антипенко, Гл — А.А. Глухов, П — А.Е. Пуздровский (Пуздровский 2007), Ахм — И.Р. Ахмедов.

⁶ Различие вариантов достаточно условно. В т.ч. и вследствие коррозии. Однако есть предметы с заметно утолщенными концами. А среди равномерно утолщенных встречаются толстые—короткие и тонкие—длинные.

⁷ А.В. Антипенко объединяет круглые и сердцевидные рамки в один вариант. Логически это выглядит оправданным, поскольку самый яркий образец из Вальной, курган 25, погребение 1 имеет именно круглые рамки, с вписанными декоративными завитками. С другой стороны, разница есть. Собственно «очковидные» псаляи имеют скорее овальные, довольно тонкие, рамки, несколько вытянутые в ширину (Никольский, Запорожье, хут. Ленина, Андреевский). Но основные различия хронологические. Рамки без дополнительных элементов представлены с инвентарем среднесарматского времени, рамки с внутренним выступом и/или фасетировкой (на фотографии (Симоненко, Зубарь 2012, рис. 1: 3) псаляев из Херсонеса выступ заметен; рисунку фон Штерна (Симоненко, Зубарь 2012: рис. 1: 4) доверия меньше, но с херсонесскими их объединяют специфической формы зажимы) — с инвентарем позднесарматского времени. С.И. Безуглов упоминает неизданный комплекс Холодный-V, курган 2, погребение 1 (Безуглов, Глебов, Парусимов 2009: 99).

⁸ Возможен вариант с небольшим выступом (Шаушукумский, катакомба 50: Максимова и др. 1968: табл. XXII: 3).

⁹ Дальнейшее обсуждение касается находок среднесарматского времени.

Евразии, а распространение со всей серией «восточных инноваций» (включая мечи с ромбическими перекрестьями, ложечковидные наконечники), приведших к сложению среднесарматской культуры (Сергацков, Захаров 2006: 122; Клепиков, Кривошеев 2020: 187—189). Начало процессу положено во II—I вв. до н.э., но широкое, повсеместное, распространение руководящие типы получают ближе к рубежу эр (Клепиков, Кривошеев 2020: 189), а «на северных рубежах на полстолетия позже» (Клепиков, Кривошеев 2020: 187).

Хронологически наиболее информативные погребения с стержневыми псалями равной толщины (рис. 2) происходят из лесостепного и нижнего Подонья. В комплексах найдены лучковые фибулы с нижней тетивой (Кропотов 2010: 129—131), пряжки Малашев-ПЮ (Чертовицкий I, курган 6, погребение 11), «дугоконечные» пряжки (Чертовицкий I, курган 19, погребение 19) Раддац-С/ML-A-25/Труфанов-А второй трети — третьей четверти I в. н.э. (Труфанов 2004: 167), пряжки, близкие Малашев-П1, но железные, сильнопрофилированные (Кропотов 2010: 229—231) фибулы (Новоникольский, курган 29, Кобяково-07, погребение 86), зеркала—подвески (Кобяково-07, погребение 86) (Медведев 1990: рис. 12, 18, 33: 1—10; 2008, рис. 24, 28, 70: 1—10; Ларенок 2021, табл. 73—74). Эта форма преобладает среди прикамских находок.

Самый необычный вариант — в сборах А.В. Коновалова 1958 г. из д. Нагайбаково Бакалинского района (вероятно, разрушенный могильник) (НМРБ¹⁰, 5719). Самый конец стержня (сохранился один) имеет короткую поперечную планку, анфас образуя маленький крестик (рис. 2: 3).

Стержневые псалии, расширяющиеся к концам, известны в комплексах с прорезными колокольчиками, ложечковидными наконечниками (Новый, курган 102, погребение 2: Ильюков, Власкин 1992, рис. 30: 10—20) (рис. 2: Г).

В Тарасово, погребение 1186 (Голдина 2003: табл. 473) найдены с бусами формы (Алексеева 1978: табл. 33: 39) и (Алексеева 1975: табл. 16: 86), а также с пряжками Малашев-ПЮ. Особенно любопытен комплекс Юлдашево, погребение 16 (рассмотрен в отдельной публикации: Красноперов 2023), где псалии этой формы найдены в сочетании с сюльгамой андреевско-писеральского типа (Столяров 2021).

Датировка псалий¹¹ очковидной (короткий стержень и кольца большого диаметра — Лимберис, Марченко 2022: 148) формы (рис. 3) опирается на комплекс Никольское, курган 12 (Засецкая 1979), где найдена патера типа E-155/»Миллинген» (Кропоткин 1970: № 776; Трейстер 2022: 32, рис. 7—9), пряжка среднесарматского полихромного стиля (Засецкая 2019: № 30, табл. XVI: а; Мордвинцева 2003: № 58), пряжка Малашев-ПЮ, ложечковидный наконечник. Само погребение может широко датироваться второй половиной I — началом II в. н.э. (Лимберис, Марченко 2022: 144). В Запорожье, курган 29¹² найдены пряжка Малашев-ПЮ и ножка бронзового сосуда (Simonenko 2008: taf. 135).

Самая северная находка удил с очковидными псалями происходит из Андреевского кургана, из погребения 21 (Степанов 1980: табл. 6—7; Гришаков, Зубов 2009: рис. 22: 1), вместе с котлом (Демиденко 2008: тип III.1, № 26), а также с пряжками Малашев-ПЮ.

Псалии с тамгообразными фигурами (рис. 4) всегда различаются в деталях. Наиболее разнообразный инвентарь происходит из ст. Воздвиженской (Гущина, Засецкая 1989: 96—101, №№ 27—50, табл. III—VI; Marčenko, Limberis 2008: 416—418): фибула—брошь (Кропотов 2010: 290, № 46), пряжка среднесарматского полихромного стиля (Засецкая 2019: № 32, табл. XVI: в), фалары (Засецкая 2019: № 67, табл. XXVII: б), стеклянные (скифос/канфар III-a2: Засецкая, Марченко 1995: 94, 96, 100, № 15) и металлические сосуды, бронзовые котлы (Демиденко 2008: тип VI.1.A, рис. 86: № 32, тип IX.2.A, рис. 111: № 107). При публикации комплекс датирован рубежом эр (Гущина, Засецкая 1989: 88), но

¹⁰ Благодарю хранителя фонда «Археология» С.Л. Воробьеву за помощь в работе.

¹¹ Дальнейшее обсуждение касается только типов, представленных в лесной зоне.

¹² Практически идентичный экземпляр из сборов с Сохтинского могильника в Осетии (Сланов 1988: табл. XXXIII: 10).

практически все категории находок продолжали использоваться до середины I в. н.э. Остальные комплексы: Царский 1988, курган 64, погребение 1, с пряжками Малашев-П0 с заклепкой (Власкин 1990), Левадки, могила 86, по аналогиям, без датирующих находок (Мульд 2009: рис. 3; Мульд, Кропотов 2015: 127, рис. 7), Опушки, могила 156 (Храпунов, Шабанов 2021: 53, 58, рис. 6: 3, 7: 13, 17, 8: 1), относятся ко второй половине I — первой половине II в.

На четыре находки этого типа в сарматской зоне ранее была известна находка в лесной полосе на городище Долматово, в составе клада вещей андреевско-писеральского круга, датированного в целом I — началом II в. (Ахмедов 2003). Еще один экземпляр происходит из Тарасово, погребение 1296 (рис. 4: Д). На рисунке в публикации (Голдина 2003: табл. 502/1296: 5) удила показаны с кольчатыми псалиями, что не соответствует действительности. Непосредственно выступающих («тамгообразных») выступов нет или они не сохранилось, но ближайшее сходство они имеют с экземпляром из Опушки, могила 156 (Храпунов, Шабанов 2021: рис. 6: 3¹³), — еще один эпизод в контактах Кама—Крым. Датировка погребения опирается на тип удила и пару железных пряжек Малашев-П0, и возможна только в широких пределах второй половины I — первой половины II в.

Псалии с дисковидными, плоскими и плоско-выпуклыми, в т.ч. инкрустированными окончаниями (рис. 5, 6), вероятно, одни из самых ранних в группе двухпетельчатых. Их прототип, но еще с 8-видным креплением, выявлен в мавзолее Янлин (141 г. до н.э.) императора Цзин-ди (Клепиков, Кривошеев 2020: рис. 4: 1), а собственно двухпетельчатые формы есть в могильнике Ильмова Падь в Забайкалье (Коновалов 2008: рис. 41, 43), Шаушукумском могильнике на Сыр-Дарье (Максимова и др. 1968: табл. XXII). К западу от Волги (Яшкуль: Очир-Горяева, Лапа 2002; Ochir-Goryaeva 2008; Очир-Горяева 2019: 30—33, рис. 4, 7) они появляются не позже I в. до н.э. (Глебов 2007; Клепиков, Кривошеев 2020: 188), или, по другой версии, даже в I в. н.э. (Очир-Горяева 2019: 32, 33, 37, 38). Находки из Дачи, курган 1 относятся ко второй половине I в. (Беспалый 1992; Беспалый, Лукьяшко 2018: 206—220). Распространение этих вариантов связано с контекстом бытования горизонтально-вытянутых прямоугольных (Новая Чигла, курган 26, погребение 2: Березуцкий 2021, рис. 87) и овальных (Вязовский, курган 37, погребение 1: Медведев 1990: рис. 45; 2008, рис. 74), 8-видных (Кобяково 2008, погребение 7: Ларенок 2016, табл. 94—95) железных пряжек первой половины I в. н.э. (Труфанов 2004: 164), одночастных наконечников—подвесок с треугольным окончанием Малашев-Н01, -Н1 (Старокорсунское-2, погребение 613з: Лимберис, Марченко 2012), римских бронзовых сосудов (кувшин «Стралджа»: Трейстер 2018, прим. 8 — № 8, рис. 8: 3, 4; ситечко Е-160), сильнопрофилированных фибул, пряжек Малашев-П0 с заклепкой и рифленых (Жутово, курган 28: Мордвинцева 1999: рис. 1—2), ложечковидных наконечников (Усть-Альма 1997, курганный могильник 3: Пуздровский 2007: рис. 104: II), пряжек: «укороченных дугоконечных» (Усть-Альма, склеп 850: Пуздровский, Труфанов 2017б: рис. 44—47) Костромичев-D2 (Костромичев 2015: 328—329, рис. 27), Малашев-П1, 8-видных, сбруи с гладкой¹⁴ плакировкой, лучковых фибул, амфор Шелов-С (Мавзолей Неаполя Скифского, могила А: Зайцев, Мордвинцева 2007).

Псалии этой формы найдены в Андреевский курган, погребения 16 и 48 (Степанов 1980: табл. 32: 10—13, 30; Гришаков, Зубов 2009: рис. 22: 7) и 50/51 (Степанов 1980: табл. 27—29, 39, 58; Гришаков, Зубов 2009: рис. 22: 3, 8), Писералы, курган 1, погребение 3 (Халиков 1962: табл. XXIV: 11) и курган 4, погребение Ц (Халиков 1962: табл. XXIV: 12¹⁵). Первый, третий и четвертый комплексы собственных датировок не имеют. Во втором найдены горизонтально-вытянутые прямоугольные пряжки и пряжки ML-A-14 (Madyda-Legutko 1986: 7, taf. 2), что указывает на датировку I в. н.э.

¹³ Первая публикация без подписи на Интернет-ресурсе (открытаяархеология.рф : 1).

¹⁴ Существенный хронологический признак, см.: (Максименко, Безуглов 1987: 189; Гугуев, Безуглов 1990: 172—173; Безуглов, Глебов, Парусимов 2009: 100, 102, 103; Зайцев, Мордвинцева 2007: 91; Храпунов 2007: 118, 119).

¹⁵ Подписи перепутаны.

Среди пьяноборских могильников встречены в Камышлы-Тамак, погребение 21 (Мажитов, Пшеничнюк 1968: рис. 8: 10), без датирующих вещей.

Псалии с одним выступом на кольце (рис. 7) типичны для комплексов среднесарматского времени второй половины I в. н.э., где сочетаются с находками одночастных наконечников—подвесок, в т.ч. с инкрустацией (Нижняя Добринка, курган 2: Сергацков, Захаров 2006), горизонтально-вытянутыми прямоугольными железными пряжками (Новый, курган 98, погребение 1: Ильюков, Власкин 1992: рис. 29: 3, 10—17; Октябрьский V, курган 1, погребение 1: Мыськов, Кияшко, Скрипкин 1999; Скрипкин, Мыськов 2009), различными металлическими (Засецкая 2019: № 54, табл. XXXI: г) и стеклянными (скифос/канфар 3-М-III-а3) сосудами, бронзовыми котлами (Демиденко 2008: тип XI.1.Б., № 159, рис. 53: 2, 115, тип I.1, № 4, рис. 124), ложечковидными наконечниками, пуговицами и пряжкой с инкрустацией (Трейстер 2020: 384—387).

Псалии этой формы происходят из Андреевского кургана, погребение 28 (Степанов 1980: табл. 17; Гришаков, Зубов 2009: рис. 22: 5), вместе со вторыми удилами со стержневидными псалиями и пряжками Малашев-ПЮ.

Псалии с ромбическим расширением (рис. 2: А) встречаются не часто. Комплексы хронологически мало информативны, за исключением Октябрьский V, курган 1, погребение 1. Найдены в Кушулево III, погребение 361 (Агеев, Мажитов 1986: рис. 12: 13), с трехлопастным железным наконечником стрелы и наконечником копья.

Сопровождающие находки регулярно повторяются, но, очевидно, хронологически не однородны. Одна группа сопряжена с комплексом «восточных инноваций» в сарматской культуре (Скрипкин 2000; 2019; 2021). Однако настаивать на обязательно самой ранней их датировке не обосновано. Появление элементов на восточных памятниках определенно относится ко II в. до н.э., при этом не факт, что к началу века. Так, годы жизни императора Цзин-ди — 188—141 гг. до н.э., что уже может исключать первую четверть II в. до н.э. Даже если распространение новаций на запад в реальной жизни происходило мгновенно, выпадение вещей в погребения заняло какое-то время. Среди самих находок нет реальных запретительных условий, исключающих их бытование минимум до середины I в. до н.э. Отдельные факты свидетельствуют, что и дольше. Набор «восточных инноваций» дает лишь достаточно протяженный интервал бытования вещей — во II—I в. до н.э., но не узкую дату. Другая группа связана с находками горизонтально-вытянутых прямоугольных, овальных и 8-видных пряжек, пряжек Малашев-ПЮ, в т.ч. с заклепкой, Раддац-С, -U, лучковых ранних вариантов и сильнопрофилированных фибул. Нужно отметить находки изделий среднесарматского полихромного стиля, римской бронзовой посуды, стеклянных канфаров, ложечковидных наконечников.

Назвать строгую дату по такому функциональному элементу как удила нельзя. Однако устойчивая повторяемость совместных находок позволяет определять относительно узкие периоды.

Обсуждаемые типы псалиев в целом относятся к рубежу эр и первым векам н.э. Сами удила представлены исключительно сарматскими формами, но широко распространившимися на периферии сарматского мира. Существенный вопрос — пути поступления предметов управления лошадью в Прикамье, который, в свою очередь, является частью более широкого вопроса направлений взаимодействия прикамского населения в контексте хронологии. Однако их прямое поступления от сармат в Прикамье только кажется очевидным.

Диссертация А.А. Глухова¹⁶ дает соотношение находок удил. Узда крайне редка в сарматских комплексах, им отмечено 22 случая (Глухов 2005: 22). Причем большая часть находок сделана в нижнем Подонье. А из учтенных выделяется комплекс Октябрьский V,

¹⁶ Апелляции к перечисляемым ниже публикациям относительно корректны. С одной стороны, они базируются на материалах раскопок, проводившихся примерно в один период «больших строек», с другой, взрывного роста находок удил за последнее время не происходило.

курган 1, погребение 1 сразу с пятью комплектами. Даже с учетом новых раскопок и публикаций старых коллекций за прошедшее время находок такого уровня не было. Псалии практически отсутствуют в рядовых погребениях. И в целом крайне малочисленны в Пред- и в Заволжье. В.И. Костенко пишет, что находки крайне редкие (Костенко 1993: 111—112), Р.С. Берестнев (2017), М.В. Кривошеев (2005) вообще их не описывают для рассматриваемых ими территорий. А.Х. Пшеничнюк упоминает единственную находку (Пшеничнюк 1983: 119) не приводя рисунка. Наоборот, в нижнем Подонье уздечные наборы встречаются (относительно) чаще, и типологически разнообразнее. В пропорциональном отношении по количеству находок близок регион Крыма. Количественно небольшая, но типологически разнообразная серия находок выявлена на среднем Дону (Медведев 2008: рис. 24, 70, 74; Березуцкий 2021: рис. 87).

Сарматские формы узды получили широкое распространение на периферии самого сарматского мира, в частности в лесной зоне, где можно выделить два района концентрации находок: Посурье и Прикамье.

На «сарматском» фоне радикально выделяется Прикамье, где по состоянию на 1982 г. Б.Б. Агеев учел 24 экземпляра со стержневидными псалиями (Агеев 1992: 49). С тех пор количество увеличилось. Самая большая коллекция происходит с Тарасовского могильника (Голдина 2003: табл. 257: 11, 258/611: 7, 277: 6, 291: 17, 439/1088: 2, 453: 12, 467: 7, 504/1305: 11, 522/1363: 1, 559/1484: 7, 563/1500: 3, 590/1603: 3). Точное число находок интереса не представляет — важны специфические типы и общее соотношение по районам.

На пьяноборских памятниках найдены псалии равномерного диаметра, с ромбическим расширением, с трапециевидным расширением, с плоским стержнем, с тамгообразой фигурой¹⁷.

В Андреевском кургане¹⁸ (регион «Посурье») В.В. Гришаков и С.Э. Зубов учли 13 экземпляров удила (Гришаков, Зубов 2009: 23; Зубов 2011: 51), хотя к моменту изданий уже были опубликованы и атрибутированы как «андреевско-писеральские» находки с городища Долматово. Находки из Писеральского и Климкинского могильников представлены только на иллюстрациях. Чуть позже в оборот введен Пильницкий могильник (Зубов, Лифанов, Радюш 2011, рис. 5: 12). Поселенческие памятники (городище Пичке-Сорче) полностью выпали из обзоров и были обобщены только Н.С. Мясниковым (Мясников 2016).

На памятниках андреевско-писеральского типа найдены псалии с расширяющимися концами, с круглой рамкой, с круглой рамкой с одним выступом, с тамгообразной фигурой, с плоскими дисками, с плоским стержнем, возможно, с круглой рамкой и тремя выступами (форма типа Усть-Альма, склеп 777: Пуздровский, Труфанов 2017а: рис. 93: 5).

¹⁷ Удила встречаются на кара-абызских могильниках. Большая их часть не имеет в настоящий момент псалиев, но экземпляры с костяными псалиями свидетельствуют о первоначальной конструкции. Все находки со стержневыми псалиями происходят с Охлебининского могильника. Памятник только сейчас готовится к публикации С.Л. Воробьевой. Мне материалы знакомы по отчетам и коллекциям МАЭ ИЭИ УНЦ РАН (при содействии †Н.Г. Рутто). Найдены варианты с прямым стержнем, с круглой рамкой с одним выступом, с плоским диском, с трапециевидным расширением. Из необычных — с тремя, а не с двумя, петлями, с разными (равный стержень и уплощенный) псалиями на одних удилах, с крестовидными насадками (ср.: Котигорошко 2009: рис. 31: 9) на концах стержня. Хронологически существенен только набор Охлебинино, погребение 230, с ручкой ковша Эггерс-140 во вторичном использовании. В азелинских могильниках стержневые псалии единичны — Ошки, погребение 14 (Лещинская 2000: рис. 14: 31), и относятся ко всадническому горизонту позднесарматской культуры по С.И. Безуглову.

¹⁸ Памятнику сильно не повезло с раскопками и изданиями. Исследование кольцевыми бровками в сочетании с почвенными особенностями региона, бессистемная нумерация погребений (подробнее: Гришаков, Зубов 2009: 11—18), затрудняют распределение инвентаря. Первая (полная) публикация (Степанов 1980) была сделана по комплексам, но с очень плохими рисунками. Фактически это кляксы тушью. Часть предметов дана без масштаба, или с недостоверным масштабом. При переиздании (Гришаков, Зубов 2009), призванном исправить ошибки, находки даны не по комплексам, а типами. Дополнительная трудность — привычка В.В. Гришакова рисовать не саму вещь, а некоторый идеализированный образ вещи, выровненный контур. Высказывались и замечания о несоответствии рисунков реальным предметам в коллекции (Воронцов, Столяров 2019: 69).

По предположению А.М. Воронцова и Е.В. Столярова, появление двух комплектов удила на верхней Оке связано с действиями андреевско-писеральских групп (Воронцов, Столяров 2019; 2022). Находки в дьяковском ареале (Смирнов 1970: 176, табл. 14: 21, 24, рис. 16: 26) обычно связывают с сарматским взаимодействием.

Суммируя, рассматриваемых типов (да и удила вообще) нет, или практически нет, в южном Приуралье, на Волге, а также на Северном Кавказе¹⁹. Удила относительно много на нижнем Дону, много на Кубани и в Крыму. Немного, но есть на среднем Дону. Много в Посурье и Прикамье (в пьяноборских могильниках; меньше — в кара-абызских).

Сравнение деталей конской сбруи, найденных в сарматском ареале, на среднем Дону, в Посурье и в Прикамье, показывает следующее. Удила, использовавшиеся во всех регионах, однотипны. Но в Прикамье находок сделано несравненно больше. Поступление в Прикамье с «сарматской стороны» полностью исключать нельзя, но отсутствие находок делает этот вариант маловероятным. Учитывая количество и разнообразие, а также прочий сопроводительный инвентарь, более вероятны связи между пьяноборскими и андреевско-писеральскими группами. В последние²⁰ удила сарматских типов могли попасть только в результате какого-то прямого взаимодействия с сарматскими группами вместе с другими сарматскими элементами. Логичным «промежуточным звеном» выглядит ареал находок на среднем Дону, и далее на нижнем Дону. Андреевско-писеральские группы выступают посредниками в дальнейшем процессе взаимодействия и распространения в лесной зоне.

Проблема взаимодействия между ними периодически поднимается в литературе (Ахмедов, Белоцерковская 1998; Ставицкий 2013; 2017; Бугров, Мясников 2018), но систематического обсуждения не получила. Очевидно, что поиск направлений связей нужно начинать с выявления характерного специфического андреевско-писеральского комплекса и его хронологии. Направления контактов были в обе стороны, с запада на восток, и с востока на запад, но в разное время. Элементы сбруи, конкретно, рассматриваемые удила со стержневидными псалями, отражают ранний период взаимодействия. Исходной позицией здесь выступают именно андреевско-писеральские памятники, как содержащие наиболее полный, и повторяющийся именно в комплексе, набор элементов. В пьяноборских могильниках эти элементы разрозненны, единичны, но при этом достаточно часты.

Только в последнее время Е.В. Столяров и А.М. Воронцов обобщили факты и сформулировали целостную картину роли андреевско-писеральских групп в событиях в лесной зоне в первые века н.э. Процесс был назван «войной I в.» (Воронцов, Столяров 2019). Некоторая хронологическая неоднородность самих андреевско-писеральских комплексов позволяет предполагать, что «война»²¹ была не одна. Прямое участие андреевско-писеральских групп можно предполагать на памятниках Молого-Шекснинского междуречья, чуть менее выраженное — в верхнем Поочье и в Прикамье. В свою очередь сложение характерного андреевско-писеральского набора происходило при контакте с сарматскими группами, вероятно, среднедонскими, и зарубинецкими, или связанными с ними.

Все детали процессов еще не ясны. Находки удила со стержневидными псалями являются лишь частью мозаики, но отражают культурные коды и хронологию событий.

¹⁹ Только кольчатые (Абрамова 1993: 147, 163).

²⁰ В связи с генезисом андреевско-писеральских памятников необходимо отметить, что удила совсем нет в зарубинецкой культуре (Радюш 2011: 10), но много в Закарпатье (Малая Копаня).

²¹ Не обязательно непримиримый военный/вооруженный конфликт — термин составлен в авторском варианте, но в кавычках. Определенно можно говорить, что основные элементы представлены яркой военной составляющей.

Литература

- Абрамова М.П. 1993. *Центральное Предкавказье в сарматское время (III в. до н.э. — IV в. н.э.)*. Москва: [б.и.].
- Агеев Б.Б. 1992. *Пьяноборская культура*. Уфа: БНЦ УрО РАН.
- Агеев Б.Б., Мажитов Н.А. 1986. III Кушулевский могильник. В: Пшеничнюк А.Х. (отв. ред.). *Археологические работы в низовьях р. Белой*. Уфа: ИЯЛИ БФАН, 75—94.
- Алексеева Е.М. 1975. *Античные бусы Северного Причерноморья*. Москва: Наука (САИ Г1-12/1).
- Алексеева Е.М. 1978. *Античные бусы Северного Причерноморья*. Москва: Наука (САИ Г1-12/2).
- Антипенко А.В. 2016. Типология псалий I—IV вв. н.э. (по материалам погребальных памятников Северного Причерноморья). *МАИЭТ XXI*, 84—109.
- Ахмедов И.Р. 1995. Из истории конского убора и предметов снаряжения всадника рязано-окских могильников. *Археологические памятники среднего Поочья* 4, 89—111.
- Ахмедов И.Р. 2003. Комплекс предметов с городища Долматово Старожиловского района Рязанской области. В: Челябинов В.П. (отв. ред.). *Проблемы древней и средневековой археологии Окского бассейна*. Рязань: Поверенный, 128—138.
- Ахмедов И.Р., Белоцерковская И.В. 1998. О начальной дате рязано-окских могильников. *Труды ГИМ* 96. *Археологический сборник*, 32—42.
- Безуглов С.И., Глебов В.П., Парусимов И.Н. 2009. *Позднесарматские погребения в устье Дона: курганный могильник Валовый I*. Ростов-на-Дону: Медиа-Полис.
- Березуцкий В.Д. 2021. *Новочигольские курганы*. Воронеж: Научная книга.
- Берестнев Р.С. 2017. Сарматы в междуречье Хопра и Волги. Дисс. ... канд. ист. наук. Воронеж.
- Беспалый Е.И. 1992. Курган сарматского времени у г. Азова. *СА* 1, 175—190.
- Беспалый Е.И., Лукьяшко С.И. 2018. *Древнее население междуречья Дона и Кагальника*. Т. 2. *Курганный могильник у с. Новоалександровка*. Ростов-на-Дону: ЮИЦ РАН.
- Бугров Д.Г., Мясников Н.С. 2018. Некоторые проблемы выделения «этнокультурных компонентов» памятников андреевско-писеральского типа: погребальный обряд. *ПА* 3, 314—335. DOI: <https://doi.org/10.24852/2018.3.25.314.335>.
- Власкин В.М. 1990. Уздечный набор с тамгообразными псалиями из могильника «Новый». *ИАИАИД* 9, 64—68.
- Воронцов А.М., Столяров Е.В. 2019. Война I века на границе лесной зоны: Окско-Донской водораздел. *Stratum plus* 4, 51—74.
- Воронцов А.М., Столяров Е.В. 2022. Городище Малая Стрекаловка на левобережье средней Упы. *Археологическое наследие* 1 (5), 121—180.
- Глебов В.П. 2007. О культурно-этнической принадлежности сарматского погребения у пос. Яшкуль (гр. 37, к. 1). В: Скрипкин А.С. (отв. ред.). *Проблемы археологии Нижнего Поволжья: II Международная Нижневолжская археологическая конференция: тезисы докладов*. Волгоград: ВолГУ, 97—103.
- Глухов А.А. 2005. *Сарматы междуречья Дона и Волги в I — первой половине II в. н.э.* Волгоград: Волгоградское научное издательство.
- Голдина Р.Д. 2003. *Тарасовский могильник I—V вв. на Средней Каме*. Т. II. Ижевск: Удмуртия.
- Гришаков В.В., Зубов С.Э. 2009. Андреевский курган в системе археологических культур раннего железного века Восточной Европы. *Археология евразийских степей* 7.
- Гугуев В.К., Безуглов С.И. 1990. Всадническое погребение первых веков н.э. из курганного некрополя Кобякова городища на Дону. *СА* 2, 164—176.
- Гущина И.И., Засецкая И.П. 1989. Погребения зубовско-воздвиженского типа из раскопок Н.И. Веселовского в Прикубанье (I в. до н.э. — нач. II в. н.э.). *Труды ГИМ* 70. *Археологические исследования на юге Восточной Европы*. Москва: Наука, 71—141.
- Демиденко С.В. 2008. *Бронзовые котлы древних племен Нижнего Поволжья и Южного Приуралья (V в. до н.э. — III в. н.э.)*. Москва: URSS.
- Зайцев Ю.П., Мордвинцева В.И. 2007. Элитный некрополь у центральных ворот Неаполя скифского. В: Зайцев Ю.П., Мордвинцева В.И. (ред.). *Древняя Таврика*. Симферополь: Универсум, 81—109.
- Засецкая И.П. 1979. Савроматские и сарматские погребения Никольского могильника в Нижнем Поволжье. *ТГЭ XX*, 87—113.
- Засецкая И.П. 2019. *Искусство звериного стиля сарматской эпохи (II в. до н.э. — начало II в. н.э.)*. Симферополь: Антиква.

- Засецкая И.П., Марченко И.И. 1995. Классификация стеклянных канфаров позднеэллинистического и раннеримского времени. *АСГЭ* 32, 90—104.
- Зубов С.Э. 2011. *Воинские миграции римского времени в Среднем Поволжье (I—III вв.). Миграционные процессы в формировании новой этнокультурной среды по материалам археологических данных*. Saarbrücken: Lap Lambert Academic Publishing.
- Зубов С.Э., Лифанов Н.А., Радюш О.А. 2011. Новые памятники писеральско-андреевского типа I—III вв. н.э. на территории Нижегородской области (предварительное сообщение). *Вояджер: мир и человек* 1, 13—30.
- Илюков Л.С., Власкин М.В. 1992. *Сарматы междуречья Сала и Маныча*. Ростов-на-Дону: Ростовский университет.
- Клепиков В.М., Кривошеев М.В. 2020. Детали конской узды из погребения сарматского всадника из могильника Ковалёвка. *Вестник Волгоградского государственного университета. Серия 4, История. Регионоведение. Международные отношения*. Т. 25 (4), 181—199. DOI: <https://doi.org/10.15688/jvolsu4.2020.4.12>
- Коновалов П.Б. 2008. *Усыпальница хуннского князя в Суджи (Ильмовая падь, Забайкалье)*. Улан-Удэ: БНЦ СО РАН.
- Костенко В.И. 1993. *Сарматы в Нижнем Поднепровье*. Днепропетровск: ДДУ.
- Костромичев Д.А. 2015. Ажурные пряжки с пельтовидной рамкой: вопросы типологии, хронологии и происхождения. *Stratum plus* 4, 299—356.
- Котигорошко В.Г. 2009. Малокопаньский некрополь (ур. Челленица). *Карпатика* 38, 58—133.
- Красноперов А.А. 2023. *К вопросу о ранней дате пьяноборских памятников*. Ч. 4-2. *Бронзовые наконечники стрел* (в печати).
- Красноперов А.А., Камалеев Э.В. 2023. *Удила из погребения 86 Камышлы-Тамакского I могильника: к вопросу о ранних комплексах пьяноборской культуры* (в печати).
- Кривошеев М.В. 2005. Позднесарматская культура южной части междуречья Волги и Дона. Проблемы хронологии и периодизации. Дисс. ... канд. ист. наук. Волгоград.
- Кропоткин В.В. 1970. *Римские импортные изделия в Восточной Европе*. Москва: Наука (САИ Д1-27).
- Кропотов В.В. 2010. *Фибулы сарматской эпохи*. Киев: ИД «Адеф-Украина».
- Ларенок В.А. 2016. *Меотские древности*. Ч. 2. *Каталог погребальных комплексов Кобякова городища из раскопок 2000—2001, 2002, 2004 гг.* Ростов-на-Дону: Донской издательский дом.
- Ларенок В.А. 2021. *Меотские древности. Каталог погребальных комплексов Кобякова городища из раскопок некрополя Кобякова городища на площадке строительства торгового комплекса «Метро кэш энд керри» в 2007 году*. Ч. III. Ростов-на-Дону: ООО «Донской Издательский Дом».
- Лещинская Н.А. 2000. *Ошкинский могильник — памятник пьяноборской эпохи на р. Вятке*. Ижевск: Издательский дом «Удмуртский университет» (Серия препринтов «Научные доклады сотрудников Камско-Вятской археологической экспедиции». Вып. 2).
- Лимберис Н.Ю., Марченко И.И. 2012. Погребение сарматского всадника на некрополе меотского городища. *Труды ГИМ* 191. *Евразия в скифо-сарматское время*, 261—281.
- Лимберис Н.Ю., Марченко И.И. 2022. Меотское погребение с «очковидными» псалиями. В: Казанский М.М., Мاستыкова А.В. (ред.). *Друзей медлительный уход ... Памяти Олега Шарова*. Кишинэу: Stratum Plus, 143—151. DOI: <https://doi.org/10.55086/SL22143151>.
- Мажитов Н.А., Пшеничнюк А.Х. 1968. Камышлы-Тамакский могильник. *АЭБ* III, 38—58.
- Максименко В.Е., Безуглов С.И. 1987. Позднесарматские погребения в курганах на р. Быстрой. *СА* 1, 183—193.
- Максимова и др. 1968: Максимова А.Г., Мерциев М.С., Вайнберг Б.И., Левина Л.М. 1968. *Древности Чардары (Археологические исследования в зоне Чардаринского водохранилища)*. Алма-Ата: Наука.
- Медведев А.П. 1990. *Сарматы и лесостепь (по материалам Подонья)*. Воронеж: Воронежский университет.
- Медведев А.П. 2008. *Сарматы в верховьях Танаиса*. Москва: Таус.
- Мордвинцева В.И. 1999. Набор фаларов из кургана 28 могильника Жутово Волгоградской области. *НАВ* 2, 42—51.
- Мордвинцева В.И. 2003. *Полихромный звериный стиль*. Симферополь: Универсум.
- Мульд С.А. 2009. Исследования позднескифского могильника у с. Левадки в 2007—2008 гг. *Археологічні дослідження в Україні 2008 р.*, 207—209.
- Мульд С.А., Кропотов В.В. 2015. Позднескифский могильник Левадки в Центральном Крыму (II в. до н.э. — III в. н.э.). *УАВ* 15, 117—130.
- Мыськов Е.П., Кияшко А.В., Скрипкин А.С. 1999. Погребение сарматской знати с Есауловского Акся. *НАВ* 2, 149—167.

- Мясников Н.С., Ефимов Е.Л. 2009. Новые археологические материалы Таутовского грунтового могильника железного века в Чувашии. *АЕС 10. Древняя и средневековая археология Волго-Камья. Сборник статей к 70-летию П.Н. Старостина*. Казань: Институт истории АН РТ, 106—111.
- Мясников Н.С. 2015. Городище «Пичке Сарче»: к вопросу об историко-культурной интерпретации. *Чувашская археология* 2, 85—96.
- Мясников Н.С. 2016. Археологические памятники первой половины I тысячелетия н.э. Сурско-Свияжского Междуречья. Дисс. ... канд. ист. наук. Ижевск. открытаяархеология.рф: 1: Удила и псалии I—IV вв. н.э. URL: <https://открытаяархеология.рф/finds/удила-и-псалии-i-iv-вв-нэ> (дата обращения 11.03.2023).
- Очир-Горяева М.А. 2019. Погребение воина—всадника из курганной группы Яшкуль. *Бюллетень Калмыцкого научного центра РАН* 4, 5—60. DOI: <https://doi.org/10.22162/2587-6503-2019-4-12-5-60>.
- Очир-Горяева М.А., Лапа Н.Л. 2002. Комплекс сарматского воинского погребения из фондов Калмыцкого республиканского краеведческого музея. *ВДИ* 3, 200—205.
- Пуздровский А.Е. 2007. *Крымская Скифия. II в. до н.э. — III в. н.э. Погребальные памятники*. Симферополь: Бизнес-Информ.
- Пуздровский А.Е., Труфанов А.А. 2017а. *Полевые исследования Усть-Альминского некрополя в 2000—2003 гг.* Симферополь; Москва: ИП Зуева Т.В.
- Пуздровский А.Е., Труфанов А.А. 2017б. *Полевые исследования Усть-Альминского некрополя в 2004—2007 гг.* Симферополь: ИП Бровко А.А.
- Пшеничниук А.Х. 1983. *Культура ранних кочевников Южного Урала*. Москва: Наука.
- Радюш О.А. 2011. Предметы вооружения и кавалерийского снаряжения зарубинецкой культуры. *Военная археология* 2, 6—31.
- Сергацков И.В., Захаров П.Е. 2006. Сарматское погребение на севере Волгоградской области. *РА* 1, 117—123.
- Симоненко А.В. 2010. *Сарматские всадники Северного Причерноморья*. Санкт-Петербург: Нестор-История.
- Симоненко А.В., Зубарь В.М. 2012. О снаряжении боевых коней в первые века н.э. на территории Северного Причерноморья. В: Кривенко О.А. (ред.). *Золото, конь и человек: Сборник статей к 60-летию Александра Владимировича Симоненко*. Киев: КНТ, 89—99.
- Скрипкин А.С. 2000. Новые аспекты в изучении истории материальной культуры сарматов. *НАВ* 3, 17—40.
- Скрипкин А.С. 2021. Сарматская археология от Б.Н. Гракова до современности. *Исторические Исследования. Электронный научный журнал Исторического факультета МГУ имени М.В. Ломоносова* 16, 39—53.
- Скрипкин А.С. 2019. Кочевой мир юга Восточной Европы во II—I вв. до н.э. (восточные инновации, факты, причины, последствия). *Вестник Волгоградского государственного университета. Серия 4, История. Регионоведение. Международные отношения*. Т. 24 (1), 20—34. DOI: <https://doi.org/10.15688/jvolsu4.2019.1.2>.
- Скрипкин А.С., Мыськов Е.П. 2009. Погребения сарматской знати из волгоградского Подонья. *Археологические открытия 1991—2004 гг.: Европейская Россия*, 245—255.
- Сланов А.Х. 1988. *Сохтинский могильник*. Тбилиси: Мецниереба.
- Смирнов К.А. 1970. Железные изделия Троицкого городища. *МИА* 156. *Древнее поселение в Подмосковье*. Москва: Наука, 170—178.
- Ставицкий В.В. 2013. Западный компонент в материалах Андреевского кургана. *Вестник НИИ гуманитарных наук при Правительстве Республики Мордовия* 3, 137—138.
- Ставицкий В.В. 2017. Западный и восточный импульсы в формировании культуры андреевско-писеральского населения. *Filo Ariadne* 1 (5), 125—142.
- Степанов П.Д. 1980. *Андреевский курган (к истории мордовских племен на рубеже нашей эры)*. Саранск: Мордовское книжное издательство.
- Столяров Е.В. 2021. Сюльгамы андреевско-писеральского типа с территории Окско-Донского водораздела. *ПА* 1, 131—147. DOI: <https://doi.org/10.24852/pa2021.1.35.131.147>.
- Трейстер М.Ю. 2018. Blechkanne. Медные кованые кувшины первых веков н.э. в Северном Причерноморье и Сарматии. *ДБ* 22, 216—238.
- Трейстер М.Ю. 2020. Боспорские(?) пряжки из драгоценных металлов I в. н.э. на Боспоре и в Сарматии. *ДБ* 25, 384—406.
- Трейстер М.Ю. 2022. Римские бронзовые патеры типов Eggers 154-155 в Сарматии. *ПИФК* 1, 23—60. DOI: <https://doi.org/10.18503/1992-0431-2022-1-75-23-60>.
- Труфанов А.А. 2004. Пряжки ранних провинциально-римских форм в Северном Причерноморье. *РА* 3, 160—170.

- Халиков А.Х. 1962. *Очерки истории населения Марийского края в эпоху железа. Железный век Марийского края*. Йошкар-Ола: Маркнигоиздат, 7—187 (Труды МАЭ II).
- Храпунов И.Н. 2007. Погребение воина 2 в. н.э. из могильника Опушки. В: Зайцев Ю.П., Мордвинцева В.И. (ред.). *Древняя Таврика*. Симферополь: Универсум, 115—124.
- Храпунов и др. 2019: Храпунов И.Н., Иштванович Э., Кульчар В., Стоянова А.А. 2019. Конская сбруя сарматского времени в Крыму и в Альфельде. *МАИЭТ XXIV*, 12—34.
- Храпунов И.Н., Шабанов С.Б. 2021. Погребения коней в могильнике. Опушки. *Stratum plus* 4, 49—60.
- Циркин А.В. 1987. *Материальная культура и быт народов Среднего Поволжья в I тыс. н.э.* Красноярск: [б.и].
- Madyda-Legutko R. 1986. *Die Gurtelschnallen der Römischen Kaiserzeit und der frühen Völkerwanderungszeit im mitteleuropäischen Barbaricum*. Oxford: B.A.R. (BAR International Series 360).
- Marčenko I.I., Limberis N.Ju. 2008. Römische Importe in Sarmatischen und Maiotischen Denkmälern des Kubangebietes. In: Simonenko A., Marcenko I.I., Limberis N.J. *Römische Importe in sarmatischen und maiotischen Gräbern zwischen Unterer Donau und Kuban*. Mainz: Verlag Philipp von Zabern, 265—400, 222 taf. (Archäologie in Eurasien 25).
- Ochir-Goryaeva M. 2008. Ein sarmatisches Grab bei Jashkul, Kalmückien. *Eurasia Antiqua* 8, 353—387.
- Simonenko A.V. 2008. Römische Importe in sarmatischen Denkmälern des nördlichen Schwarzmeergebietes. In: Simonenko A., Marcenko I.I., Limberis N.J. *Römische Importe in sarmatischen und maiotischen Gräbern zwischen Unterer Donau und Kuban*. Mainz: Verlag Philipp von Zabern, 1—264 (Archäologie in Eurasien 25).

References

- Abramova, M.P. 1993. *Central'noe Predkavkaz'e v sarmatskoe vremya (III v. do n.e. — IV v. n.e.) (Central Ciscaucasia in the Sarmatian time (3rd century BCE — 4th century CE))*. Moscow: [s.n.] (in Russian).
- Ageev, B.B. 1992. *P'yanoborskaya kul'tura (Pyany Bor archaeological culture)*. Ufa: BNC UrO RAN (in Russian).
- Ageev, B.B., Mazhitov, N.A. 1986. In: Pshenichnyuk, A.H. (ed.) *Arheologicheskie raboty v nizov'yah r. Belay (Archaeological discoveries in the lower reaches of the Belaya River)*. Ufa: IYALI BFAN, 75—94 (in Russian).
- Alekseeva, E.M. 1975. *Antichnye busy Severnogo Prichernomor'ya (Antique beads of the Northern Black Sea region)*. Moscow: Nauka (Corpus of Archaeological Sources G1-12/1) (in Russian).
- Alekseeva, E.M. 1978. *Antichnye busy Severnogo Prichernomor'ya (Antique beads of the Northern Black Sea region)*. Moscow: Nauka (Corpus of Archaeological Sources G1-12/1) (in Russian).
- Antipenko, A.V. 2016. In *Materialy po arkheologii, istorii i etnografii Tavrii (Materials on archaeology, history, ethnography of Tavria) XXI*, 84—109 (in Russian).
- Ahmedov, I.R. 1995. In *Arheologicheskie pamyatniki srednego Pooch'ya (Archaeological sites of the Middle Oka Basin) 4*, 89—111 (in Russian).
- Ahmedov, I.R. 2003. In: Chelyapov, V.P. (ed.). *Problemy drevney i srednevekovoy arheologii Okskogo bassejna (Problems of Ancient and Medieval Archaeology of the Oka Basin)*. Ryazan: Poverennyy, 128—138 (in Russian).
- Ahmedov, I.R., Belocerkovskaya, I.V. 1998. In *Trudy Gosudarstvennogo Istoricheskogo muzeya (Proceedings of the State Historical Museum) 96. Arheologicheskiy sbornik (Archaeological collection)*. Moscow: GIM, 32—42 (in Russian).
- Bezuglov, S.I., Glebov, V.P., Parusimov, I.N. 2009. *Pozdnesarmatskie pogrebeniya v ust'e Dona: kurgannyi mogil'nik Valovyy I (Late Sarmatian burials at the mouth of the Don: burial mound Valovyy I)*. Rostov-on-Don: Media-Polis (in Russian).
- Berezuckiy, V.D. 2021. *Novochigol'skie kurgany (Novochigol burial mound)*. Voronezh: Nauchnaya kniga (in Russian).
- Berestnev, R.S. 2017. Sarmatians in the interfluvium of Koper and Volga. PhD Thesis. Voronezh.
- Bespalyy, E.I. 1992. In *Sovetskaya arheologiya (Soviet Archaeology) 1*, 175—190 (in Russian).
- Bespalyy, E.I., Luk'yashko, S.I. 2018. *Drevnee naselenie mezhdurech'ya Dona i Kagal'nika (The ancient population of the interfluvium of the Don and Kagalnik)*. Vol. 2. *Kurgannyi mogil'nik u s. Novoaleksandrovka (Burial mound near the Novoaleksandrovka village)*. Rostov-on-Don: YUNC RAN (in Russian).
- Bugrov, D.G., Myasnikov, N.S. 2018. In *Povolzhskaya Arkheologiya (The Volga River Region Archaeology) 3*, 314—335. DOI: <https://doi.org/10.24852/2018.3.25.314.335> (in Russian).
- Vlaskin, V.M. 1990. In *Istoriko-arkheologicheskiye issledovaniya v Azove i na nizhnem Donu v 1989 g.*

- (*Historical and archaeological research in Azov and on the lower Don in 1989*) 9, 64—68 (in Russian).
- Voroncov, A.M., Stolyarov, E.V. 2019. In *Stratum plus* 4, 51—74 (in Russian).
- Voroncov, A.M., Stolyarov, E.V. 2022. In *Arheologicheskoe nasledie (Archaeological Heritage)* 1 (5), 121—180 (in Russian).
- Glebov, V.P. 2007. In: Skripkin, A.S. (ed.) *Problemy arheologii Nizhnego Povolzh'ya (Problems of Archaeology of the Lower Volga Region)*. Volgograd: VolGU, 97—103 (in Russian).
- Gluhov, A.A. 2005. *Sarmaty mezhdurech'ya Dona i Volgi v I — pervoj polovine II v. n.e. (Sarmatians of the interfluvium of the Don and the Volga in the 1st — first half of the 2nd century CE)*. Volgograd: Volgogradskoe nauchnoe izdatel'stvo (in Russian).
- Goldina, R.D. 2003. *Tarasovskij mogil'nik I—V vv. na Srednej Kame (Tarasovo burial ground of the 1st — 5th centuries on the Middle Kama)*. Vol. II. Izhevsk: Udmurtiya (in Russian).
- Grishakov, V.V., Zubov, S.E. 2009. In *Arheologiya evrazijskih stepey (Archaeology of the Eurasian steppes)* 7 (in Russian).
- Guguev, V.K., Bezuglov, S.I. 1990. In *Sovetskaya arheologiya (Soviet Archaeology)* (2), 164—176 (in Russian).
- Gushchina, I.I., Zaseckaya, I.P. 1989. In *Trudy Gosudarstvennogo istoricheskogo muzeya (Proceedings of the State Historical Museum)* 70. *Arheologicheskie issledovaniya na yuge Vostochnoy Evropy (Archaeological research in the south of Eastern Europe)*. Moscow: Nauka, 71—141 (in Russian).
- Demidenko, S.V. 2008. *Bronzovye kotly drevnih plemen Nizhnego Povolzh'ya i Yuzhnogo Priural'ya (V v. do n.e. — III v. n.e.) (Bronze cauldrons of the ancient tribes of the Lower Volga and Southern Urals (5th century BCE — 3rd century CE))*. Moscow: URSS (in Russian).
- Zaytsev, Yu.P., Mordvinceva, V.I. 2007. In: Zaytsev, Yu.P., Mordvinceva, V.I. (eds.). *Drevnyaya Tavrika (Ancient Taurica)*. Simferopol: Universum, 81—109 (in Russian).
- Zasetskaya, I.P. 1979. In *Trudy Gosudarstvennogo Ermitaza (Proceedings of the State Hermitage)* XX, 87—113 (in Russian).
- Zasetskaya, I.P. 2019. *Iskusstvo zverinogo stilya sarmatskoj epohi (II v. do n.e. — nachalo II v. n.e.) (The art of the animal style of the Sarmatian era (2nd century BC — early 2nd century AD))*. Simferopol: Antikva (in Russian).
- Zasetskaya, I.P., Marchenko, I.I. 1995. In *Arkheologicheskij sbornik Gosudarstvennogo Ermitazha (Archaeological collection of the State Hermitage)* 32, 90—104 (in Russian).
- Zubov, S.E. 2011. *Voinskie migracii rimskogo vremeni v Srednem Povolzh'e (I—III vv.) (Military migrations of Roman times in the Middle Volga region (1st — 3rd centuries))*. Saarbrücken: Lap Lambert Academic Publishing (in Russian).
- Zubov, S.E., Lifanov, N.A., Radyush, O.A. 2011. In *Voyadzher: mir i chelovek (Voyager: world and man)* 1, 13—30 (in Russian).
- Il'yukov, L.S., Vlaskin, M.V. 1992. *Sarmaty mezhdurech'ya Sala i Manycha (Sarmatians between the Sal and Manych rivers)*. Rostov-on-Don: Rostovskiy universitet (in Russian).
- Klepikov, V.M., Krivosheev, M.V. 2020. In *Vestnik Volgogradskogo gosudarstvennogo universiteta. Seriya 4, Istoriya. Regionovedenie. Mezhdunarodnye otnosheniya (Bulletin of the Volgograd State University. Series 4, History. Regional studies. International relationships)* 25 (4), 181—199. DOI: <https://doi.org/10.15688/jvolsu4.2020.4.12> (in Russian).
- Kononov, P.B. 2008. *Usypal'nica hunnskogo knyazya v Sudzhi (Il'movaya pad', Zabajkal'e) (Tomb of the Xiongnu Prince in Sudzha (Ilmovaya Pad, Transbaikalia))*. Ulan-Ude: BNC SO RAN (in Russian).
- Kostenko, V.I. 1993. *Sarmaty v Nizhnem Podneprov'e (Sarmatians in the Lower Dnieper)*. Dnepropetrovsk: DDU (in Russian).
- Kostromichev, D.A. 2015. In *Stratum plus* 4, 299—356 (in Russian).
- Kotigoroshko, V.G. 2009. In *Carpatika* 38, 58—133 (in Russian).
- Krasnoperov, A.A. 2023. *K voprosu o ranney date p'yanoborskih pamyatnikov (On the question of the early date of the Pyany Bor monuments)*. Pt. 4-2. *Bronzovye nakonechniki strel (Bronze arrowheads)* (in print) (in Russian).
- Krasnoperov, A.A., Kamaleev, E.V., 2023. *Udila iz pogrebeniya 86 Kamyshly-Tamakskogo I mogil'nika: k voprosu o rannih kompleksah p'yanoborskoj kul'tury (A bridle from burial 86 of the Kamyshly-Tamak I burial ground: on the issue of early assemblages of the Pyanobor culture)* (in print) (in Russian).
- Krivosheev, M.V. 2005. Late Sarmatian culture of the southern part of the interfluvium of the Volga and Don. PhD Thesis. Volgograd.
- Kropotkin, V.V. 1970. *Rimskie importnye izdeliya v Vostochnoy Evrope (Roman imports in Eastern Europe)*. Moscow: Nauka (Corpus of Archaeological Sources D1-27) (in Russian).
- Kropotov, V.V. 2010. *Fibuly sarmatskoj epohi (Fibulae of the Sarmatian era)*. Kyiv: ID “Adef-Ukraina” (in Russian).

- Larenok, V.A. 2016. *Meotskie drevnosti (Meotian Antiquities)*. Pt. 2. Rostov-on-Don: Donskoy izdatel'skiy dom (in Russian).
- Larenok, V.A. 2021. *Meotskie drevnosti (Meotian Antiquities)*. Pt. III. Rostov-on-Don: ООО "Donskoy izdatel'skiy dom" (in Russian).
- Leshchinskaya, N.A. 2000. *Oshkinskiy mogil'nik — pamyatnik p'yanoborskoj epohi na r. Vyatke (Oshki burial ground — a monument of the Pyany Bor era on the river Vyatka)*. Preprint. Izhevsk: Izdatel'skiy dom "Udmurtskiy universitet" (Series of preprints "Scientific reports of the staff of the Kamsko-Vyatka archaeological expedition". Iss. 2) (in Russian).
- Limberis, N.Yu., Marchenko, I.I. 2012. In *Trudy Gosudarstvennogo istoricheskogo muzeya (Proceedings of the State Historical Museum)* 191. *Evraziya v skifo-sarmatskoe vremya (Eurasia in the Scythian-Sarmatian time)*, 261—281 (in Russian).
- Limberis, N.Yu., Marchenko, I.I. 2022. In: Kazanski, M.M., Mastykova, A.V. (eds.). *Druzei medlitel'nyi uhod ... Pamyati Olega Sharova (Friends slow departure ... In memory of Oleg Sharov)*. Kishinev: Stratum Plus, 143—151. DOI: <https://doi.org/10.55086/SL22143151> (in Russian).
- Mazhitov, N.A., Pshenichnyuk, A.H. 1968. In *Arkheologiya i etnografiya Bashkirii (Archaeology and ethnography of Bashkiria)* III, 38—58 (in Russian).
- Maksimenko, V.E., Bezuglov, S.I. 1987. In *Sovetskaya arkheologia (Soviet Archaeology)* 1, 183—193 (in Russian).
- Maksimova, A.G., Mershchiev, M.S., Vajnberg, B.I., Levina, L.M. 1968. *Drevnosti Chardary (Antiquities of Chardara)*. Alma-Ata: Nauka (in Russian).
- Medvedev, A.P. 1990. *Sarmaty i lesostep' (po materialam Podon'ya) (Sarmatians and the forest-steppe (based on materials from the Don region))*. Voronezh: Voronezhskiy universitet (in Russian).
- Medvedev, A.P. 2008. *Sarmaty v verhov'yah Tanaisa (Sarmatians in the upper reaches of the Tanais)*. Moscow: Taus (in Russian).
- Mordvinceva, V.I. 1999. In *Nizhnevolzhskiy arkheologicheskij vestnik (The Lower Volga Archaeological Bulletin)* 2, 42—51 (in Russian).
- Mordvinceva, V.I. 2003. *Polihromnyy zverinyy stil' (Polychrome animal style)*. Simferopol: Universum (in Russian).
- Muld, S.A. 2009. In *Arheologichni doslidzhennya v Ukraine (Archaeological reserches in Ukraine)* 2008, 207—209 (in Ukrainian).
- Muld, S.A., Kropotov, V.V. 2015. *Ufimskiy Arkheologicheskij vestnik (Ufa Archaeological Bulletin)* 15, 117—130 (in Russian).
- Mys'kov, E.P., Kiyashko, A.V., Skripkin, A.S. 1999. In *Nizhnevolzhskiy arkheologicheskij vestnik (The Lower Volga Archaeological Bulletin)* 2, 149—167 (in Russian).
- Myasnikov, N.S., Efimov, E.L. 2009. In *Arkheologiya yevraziyskikh stepey (Archaeology of the Eurasian steppes)* 10. *Drevnyaya i srednevekovaya arheologiya Volgo-Kam'ya. Sbornik statey k 70-letiyu P.N. Starostina (Ancient and medieval archaeology of the Volga-Kama Region. Collection of articles dedicated to the 70th Anniversary of P.N. Starostin)*. Kazan: Institut istorii AN RT, 106—111 (in Russian).
- Myasnikov, N.S. 2015. In *Chuvashskaya arheologiya (Chuvash Archaeology)* 2, 85—96 (in Russian).
- Myasnikov, N.S. 2016. Archaeological sites of the first half of the 1st millennium CE Sura-Sviyaga Interfluve). PhD Thesis. Izhevsk.
- otkrytayaarkheologiya.rf: 1: The bit and cheek-pieces of the 1st — 4th centuries CE. Available at: <https://открытаяархеология.рф/finds/удила-и-псалии-и-iv-вв-нэ> (accessed 11.03.2023).
- Ochir-Goryaeva, M.A. 2019. In *Byulleten' Kalmyckogo nauchnogo centra RAN (Bulletin of the Kalmyk Scientific Center of the Russian Academy of Sciences)* 4, 5—60. DOI: <https://doi.org/10.22162/2587-6503-2019-4-12-5-60> (in Russian).
- Ochir-Goryaeva, M.A., Lapa, N.L. 2002. In *Vestnik drevney istorii (Journal of Ancient History)* 3, 200—205 (in Russian).
- Puzdrovskiy, A.E. 2007. *Krymskaya Skifiya. II v. do n.e. — III v. n.e. Pogrebal'nye pamyatniki (Crimean Scythia. 2nd century BCE — 3rd century CE. Burial Monuments)*. Simferopol: Biznes-Inform (in Russian).
- Puzdrovskiy, A.E., Trufanov, A.A. 2017a. *Polevye issledovaniya Ust'-Al'minskogo nekropolya v 2000—2003 gg. (Excavations of the Ust-Alma necropolis in 2000—2003)*. Simferopol; Moscow: IP Zueva T.V. (in Russian).
- Puzdrovskiy, A.E., Trufanov, A.A. 2017b. *Polevye issledovaniya Ust'-Al'minskogo nekropolya v 2004—2007 gg. (Excavations of the Ust-Alma necropolis in 2004—2007)*. Simferopol: IP Brovko A.A. (in Russian).
- Pshenichnyuk, A.H. 1983. *Kul'tura rannih kochevnikov Yuzhnogo Urala (Culture of the early nomads of the Southern Urals)*. Moscow: Nauka (in Russian).
- Radyush, O.A. 2011. In *Voennaya arheologiya (Military Archaeology)* 2, 6—31 (in Russian).
- Sergackov, I.V., Zaharov, P.E. 2006. In *Rossiyskaya arkheologiya (Russian Archaeology)* (1), 117—123 (in Russian).

- Simonenko, A.V. 2010. *Sarmatskie vsadniki Severnogo Prichernomor'ya (Sarmatian horsemen of the Northern Black Sea region)*. Saint Petersburg: Nestor-Istoriya (in Russian).
- Simonenko, A.V., Zubar, V.M. 2012. In: Krivenko, O.A. (ed.). *Zoloto, kon' i chelovek. Sbornik statey k 60-letiyu Aleksandra Vladimirovicha Simonenko (Gold, Horse and Man. Collection of Articles to the 60th Birthday of Aleksandr Vladimirovich Simonenko)*. Kiev: KNT, 89—99 (in Russian).
- Skripkin, A.S. 2000. In *Nizhnevolzhskiy arkheologicheskij vestnik (The Lower Volga Archaeological Bulletin)* 3, 17—40 (in Russian).
- Skripkin, A.S. 2021. In *Istoricheskie Issledovaniya. Elektronnyj nauchnyj zhurnal Istoricheskogo fakul'teta MGU imeni M.V. Lomonosova (Historical Research. Electronic scientific journal of the Faculty of History of Moscow State University named after M.V. Lomonosov)* 16, 39—53 (in Russian).
- Skripkin, A.S. 2019. In *Vestnik Volgogradskogo gosudarstvennogo universiteta. Seriya 4, Istoriya. Regionovedenie. Mezhdunarodnye otnosheniya (Bulletin of the Volgograd State University. Series 4, History. Regional studies. International relationships)* 24 (1), 20—34. DOI: <https://doi.org/10.15688/jvolsu4.2019.1.2> (in Russian).
- Skripkin, A.S., Mys'kov, E.P. 2009. In: Makarov N.A. (ed.). *Arheologicheskie otkrytiya 1991—2004 gg.: Evropejskaya Rossiya (Archaeological discoveries 1991—2004: European Russia)*. Moscow: IA RAN, 245—255 (in Russian).
- Slanov, A. 1988. *Sohtinskiy mogil'nik (Sokhta burial ground)*. Tbilisi: Mecniereba (in Russian).
- Smirnov, K.A. 1970. In *Materialy i issledovaniya po arkheologii SSSR (Materials and research on the archaeology of the USSR)* 156. *Drevnee poselenie v Podmoskov'e (Ancient settlement in the Moscow region)*. Moscow: Nauka, 170—178 (in Russian).
- Stavickiy, V.V. 2013. In *Vestnik NII gumanitarnykh nauk pri Pravitel'stve Respubliki Mordoviya (Bulletin of the Research Institute for the Humanities under the Government of the Republic of Mordovia)* 3, 137—138 (in Russian).
- Stavickiy, V.V. 2017. In *Filo Ariadne* 1 (5), 125—142 (in Russian).
- Stepanov, P.D. 1980. *Andreevskiy kurgan (k istorii mordovskikh plemen na rubezhe nashey ery) (Andreevsky Kurgan (to the history of the Mordovian tribes at the turn of our era))*. Saransk: Mordovskoe knignoe izdatel'stvo (in Russian).
- Stolyarov, E.V. 2021. In: *Povolzhskaya Arkheologiya (The Volga River Region Archaeology)* 1, 131—147. DOI: <https://doi.org/10.24852/pa2021.1.35.131.147> (in Russian).
- Treister, M.Yu. 2018. In *Drevnosti Bospora (Antiquities of the Bosporus)* 22, 216—238 (in Russian).
- Treister, M.Yu. 2020. In *Drevnosti Bospora (Antiquities of the Bosporus)* 25, 384—406 (in Russian).
- Treister, M.Yu. 2022. In *Problemy istorii, filologii, kul'tury (Problems of history, philology, culture)* 1, 23—60. DOI: <https://doi.org/10.18503/1992-0431-2022-1-75-23-60> (in Russian).
- Trufanov, A.A. 2004. In *Rossiyskaya arheologiya (Russian Archaeology)* 3, 160—170 (in Russian).
- Khalikov, A.H. 1962. *Ocherki istorii naseleniya Mariyskogo kraya v epokhu zheleza. Zheleznyy vek Mariyskogo kraya (Essays on the history of the population of the Mari region in the Iron Age. Iron Age of the Mari Territory)*. Yoshkar-Ola: Marknigoizdat, 7—187 (Proceedings of the Mari Archaeological Expedition II) (in Russian).
- Khrapunov, I.N. 2007. In: Zaytsev, Yu.P., Mordvinceva, V.I. (eds.). *Drevnyaya Tavrika (Ancient Taurica)*. Simferopol: Universum, 115—124 (in Russian).
- Khrapunov i dr. 2019: Khrapunov, I.N., Ishtvanovich, E., Kul'char, V., Stoyanova, A.A. 2019. In *Materialy po arheologii, istorii i etnografii Tavrii (Materials on archaeology, history, ethnography of Tauria)* XXIV, 12—34 (in Russian).
- Khrapunov, I.N., Shabanov, S.B. 2021. In *Stratum plus* 4, 49—60 (in Russian)
- Cirkin, A.V. 1987. *Material'naya kul'tura i byt narodov Srednego Povolzh'ya v I tys. n.e. (Material culture and life of the peoples of the Middle Volga region in the 1st millennium CE)*. Krasnoyarsk: [s.n.] (in Russian).
- Madyda-Legutko, R. 1986. *Die Gurtelschnallen der Romischen Kaiserzeit und der fruhen Volkerwanderungszeit im mitteleuropaischen Barbaricum*. Oxford: B.A.R. (BAR International Series 360).
- Marčenko, I.I., Limberis, N.Ju. 2008. Römische Importe in Sarmatischen und Maiotischen Denkmälern des Kubangebietes. In: Simonenko, A., Marcenko, I.I., Limberis, N.J. *Römische Importe in sarmatischen und maiotischen Gräbern zwischen Unterer Donau und Kuban*. Mainz: Verlag Philipp von Zabern, 265—400, 222 taf. (Archäologie in Eurasien 25).
- Ochir-Goryaeva, M. 2008. Ein sarmatisches Grab bei Jashkul, Kalmückien. *Eurasia Antiqua* 8, 353—387.
- Simonenko, A.V. 2008. Römische Importe in sarmatischen Denkmälern des nördlichen Schwarzmeergebietes. In: Simonenko, A., Marcenko, I.I., Limberis, N.J. *Römische Importe in sarmatischen und maiotischen Gräbern zwischen Unterer Donau und Kuban*. Mainz: Verlag Philipp von Zabern, 1—264 (Archäologie in Eurasien 25).

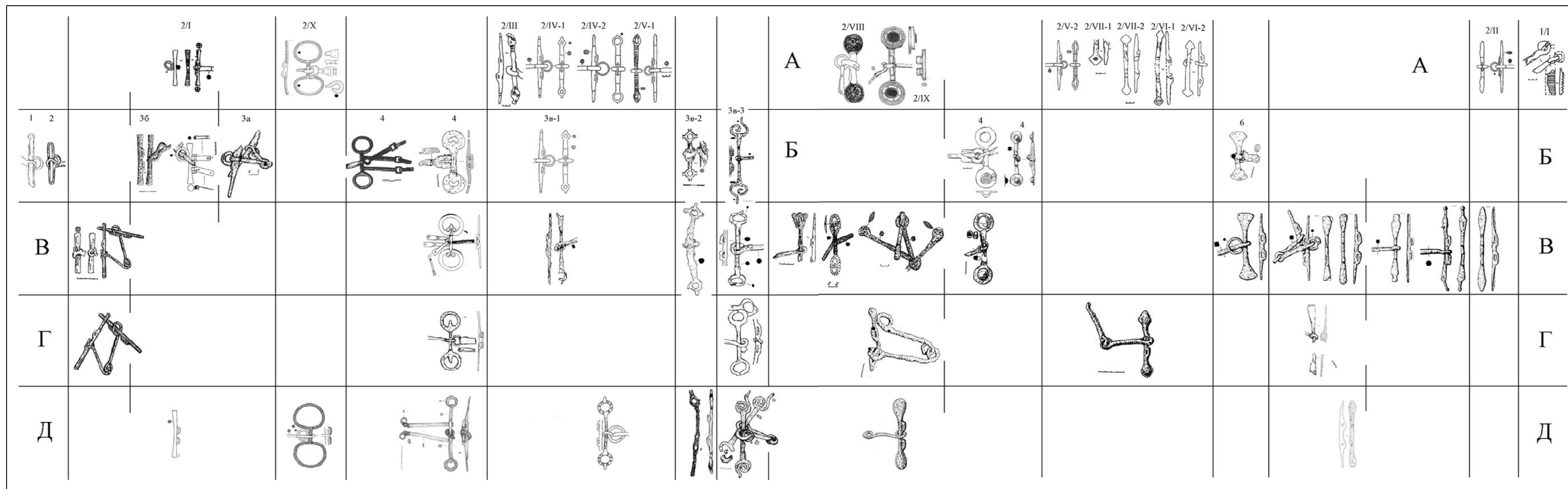


Рис. 1. Типология стержневидных псалиев в двумя петлями, и ее соответствие по разным авторам. А — по А.А. Глухову; Б — по А.В. Антипенко; В — дополнения; Г — типы, представленные в пьяноборских могильниках; Д — типы, представленные в андреевско-писеральских памятниках (см. ссылки в тексте и подписях к рисункам комплексов). Без масштаба.

Fig. 1. Typology of cheek-pieces with two loops, and its correspondence according to different authors. А — after A.A. Glukhov, Б — after A.V. Antipenko; В — additions; Г — types presented in the “Pyany Bor” burial grounds; Д — types presented in the “Andreevka-Piseraly” monuments (see references in the text and captions to the figures of the complexes). No scale.

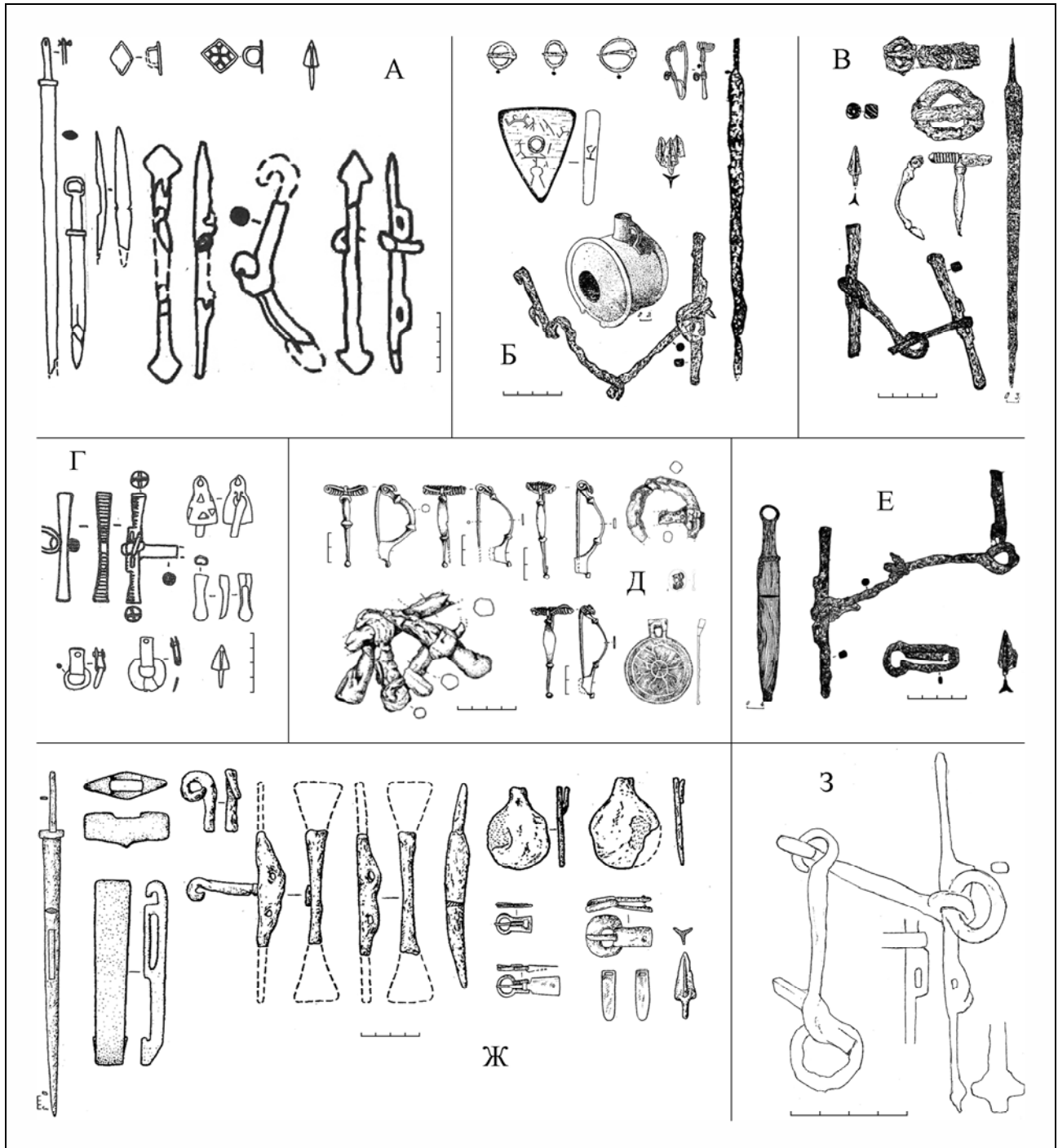


Рис. 2. Удила с прямыми, ромбическими, и расширяющимися псалиями. *А* — Новый, курган 80, погребение 3 (по Ильюков Власкин 1992: рис. 24: 2—10); *Б* — Чертовицкий I, курган 6, погребение 11 (по Медведев 2008, рис. 24: 1—4, 7, 12); *В* — Ново-Никольский, курган 29 (по Медведев 2008: рис. 70: 1, 4—9); *Г* — Новый, курган 102, погребение 2 (по Ильюков, Власкин 1992: рис. 30: 10—12, 14, 16); *Д* — Кобяково-07, раскопки 2, погребение 86 (по Ларенок 2021: табл. 73: 4—8, 12); *Е* — Чертовицкий I, курган 19, погребение 19 (Медведев 1990, рис. 18: 1—4); *Ж* — Сладковский, курган 19, погребение 1 (по Максименко, Безуглов 1987, рис. 2: 1, 2, 4, 5, 7—12, 16—19, 22, 24); *З* — Нагайбаково, сборы А.В. Коновалова 1958 г. (НМРБ. Инв. № 5719, с оригинала). Масштаб кроме оружия и крупных сосудов.

Fig. 2. Complexes of finds from burials with cheek-pieces. *A* — Novyy, mound 80, grave 3 (after Il'yukov Vlaskin 1992: fig. 24: 2—10); *B* — Chertovickiy I, mound 6, grave 11 (after Medvedev 2008: fig. 24: 1—4, 7, 12); *B* — Novo-Nikol'skiy, mound 29 (after Medvedev 2008: fig. 70: 1, 4—9); *G* — Novyy, mound 102, grave 2 (after Il'yukov, Vlaskin 1992: fig. 30: 10—12, 14, 16); *D* — Kobyakovo-07, excavation 2, grave 86 (after Larenok 2021: tab. 73: 4—8, 12); *E* — Chertovickiy I, mound 19, grave 19 (after Medvedev 1990, fig. 18: 1—4); *Zh* — Sladkovskiy, mound 19, grave 1 (after Maksimenko, Bezuglov 1987: fig. 2: 1, 2, 4, 5, 7—12, 16—19, 22, 24); *Z* — Nagaybakovo, collected by A.V. Konovalov 1958 (NMRB. No. 5719, from the original). Scale other than weapons and large vessels.

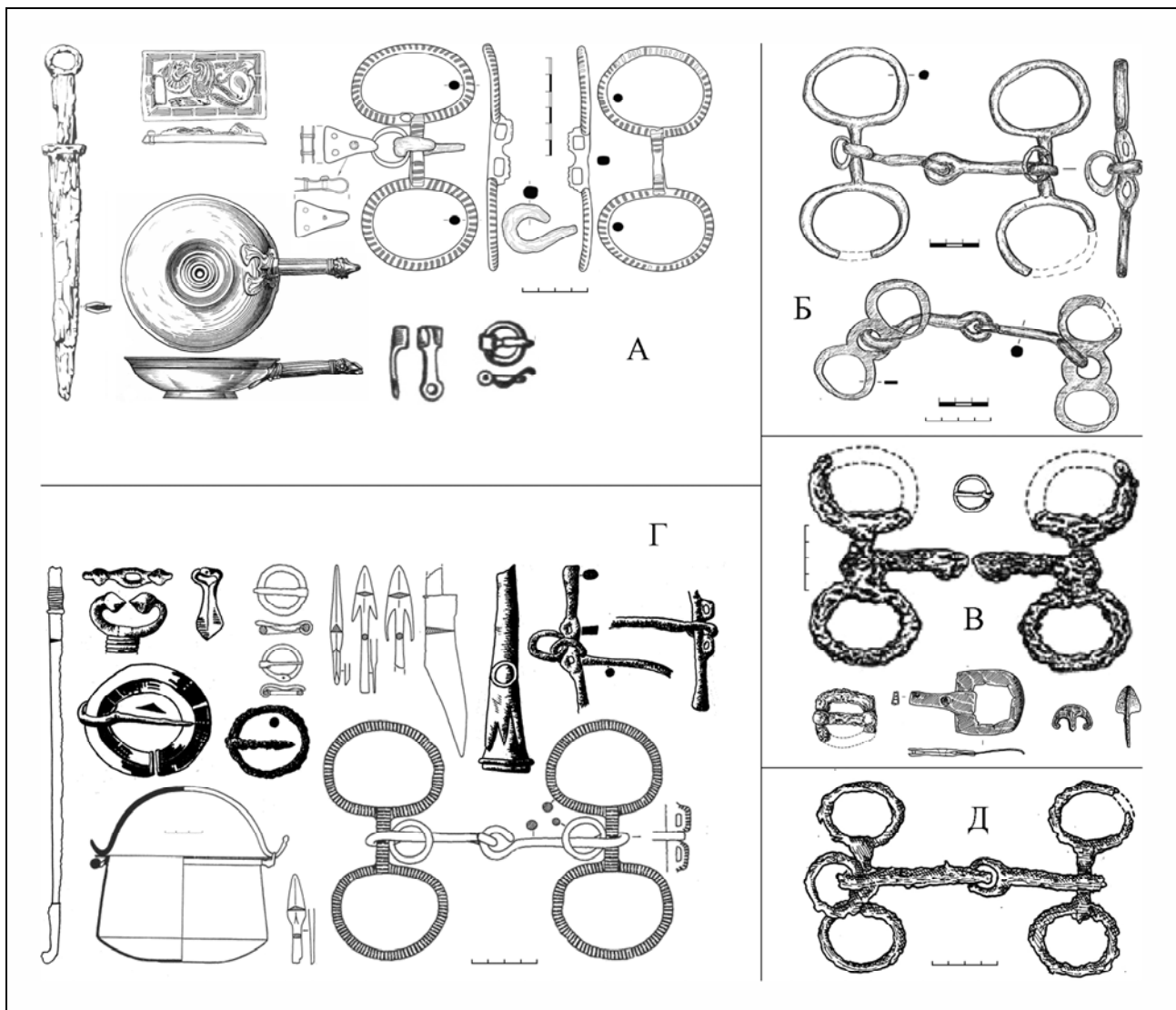


Рис. 3. Удила с «очковидными» псалиями. *А* — Никольский, курган 12 (по Засецкая 1979: рис.17: 1, 4, 5, 20; Лимберис, Марченко 2022: рис. 3, Мордвинцева, 2003, рис. 21); *Б* — хут. Ленина-1, погребение 28 (по Лимберис, Марченко 2022: рис. 2: 5, 6); *В* — Запорожье, курган 29, погребение 1 (по Simonenko 2008: taf. 135: 3, 5—9); *Г* — Андреевский, погребение 21 (по Степанов 1980: табл. 6: 2, 4, 10, 7: 3, 16, 17, 19; Гришаков, Zubov 2009: рис. 18: 4, 16—19, 25: 24, 27, 27: 2, 7); *Д* — Сохтинский, сборы (по Сланов 1988: табл. XXXIII: 10). Масштаб кроме оружия и крупных сосудов. В публикации (по Засецкая 1979) масштаба не было.

Fig. 3. Complexes of finds from burials with cheek-pieces. *A* — Nikol'skiy, mound 12 (after Zaseckaya 1979: fig. 17: 1, 4, 5, 20; Limberis, Marchenko 2022: fig. 3, Mordvinceva 2003: fig. 21); *Б* — Lenina-1 farm, grave 28 (after Limberis, Marchenko 2022: fig. 2: 5, 6); *В* — Zaporizhzhia, mound 29, grave 1 (after Simonenko 2010: taf. 135: 3, 5—9); *Г* — Andreevskiy, grave 21 (after Stepanov 1980: tab. 6: 2, 4, 10, 7: 3, 16, 17, 19; Grishakov, Zubov 2009: fig. 18: 4, 16—19, 25: 24, 27, 27: 2, 7); *Д* — Sohtinskiy (after Slanov 1988: tab. XXXIII: 10). Scale other than weapons and large vessels. In the publication (after Zasetckaya 1979) there was no scale.

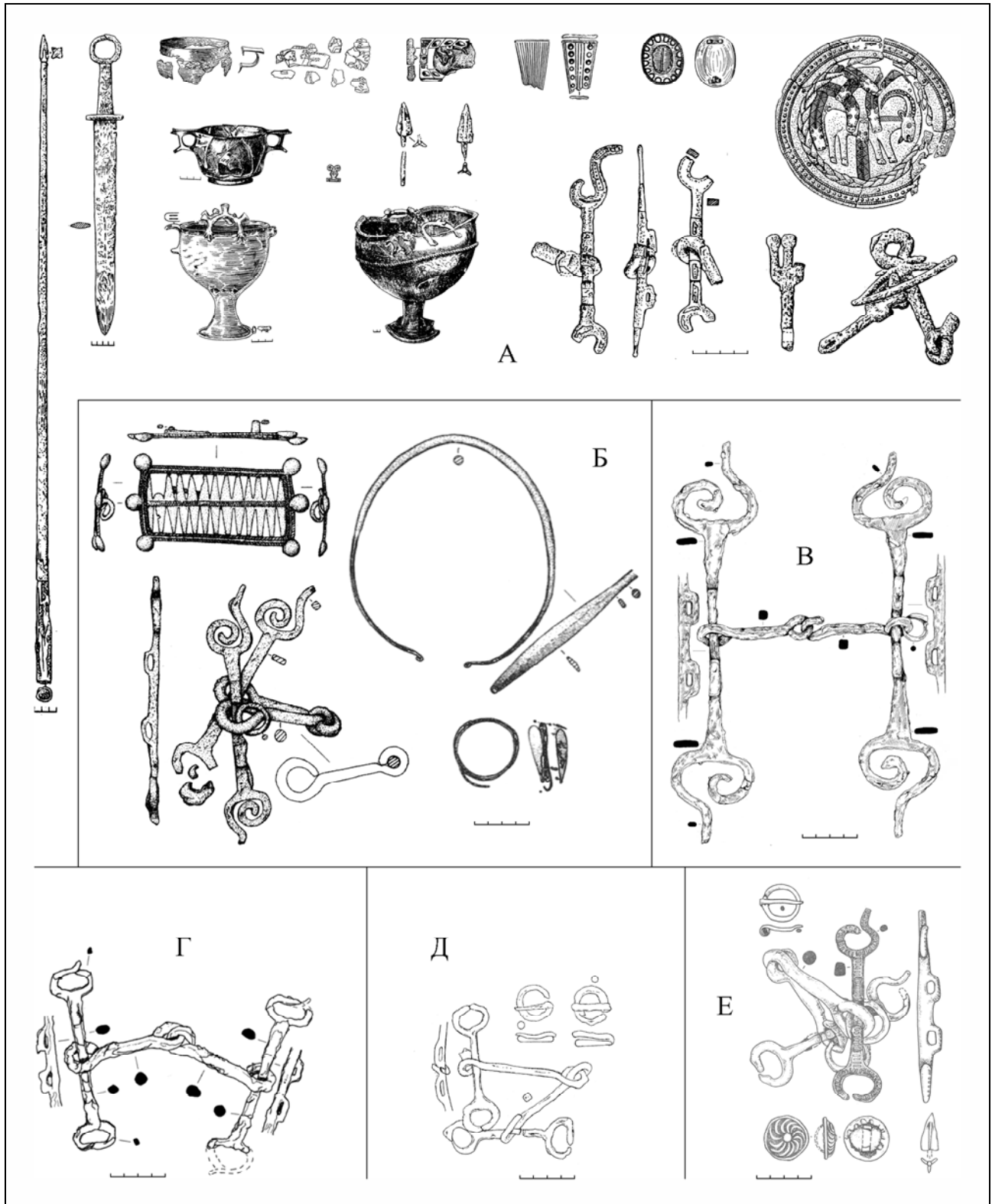


Рис. 4. Удила с тамгообразными псалями. *А* — ст. Воздвиженская (по Гущина, Засецкая 1989: табл. III: 27—29, 32, 41, 42, IV: 35, 36, 50, V: 43, 48, 49, VI: 37, 38); *Б* — городище Долматово, клад (по Ахмедов 2003: рис. 1: 1, 4, 2: 2, 3); *В* — Левадки, погребение 86 (по Мульд 2009: рис. 3: 7); *Г* — Опушки, погребение 156 (по Храпунов, Шабанов 2001: рис. 6: 3); *Д* — Тарасово, погребение 1296 (1780/282, 283, 391, с оригинала); *Е* — Царский, курган 64 (по Власкин 1990: рис. 1: 1, 3, 7, 8). Масштаб кроме оружия и крупных сосудов.

Fig. 4. Complexes of finds from burials with cheek-pieces. *A* — Vozdvizhenskaya Stanitsa (after Gushchina, Zaseckaya 1989: tab. III: 27—29, 32, 41, 42, IV: 35, 36, 50, V: 43, 48, 49, VI: 37, 38); *B* — gorodishche Dolmatovo, hoard (after Ahmedov 2003: fig. 1: 1, 4, 2: 2, 3); *B* — Levadki, grave 86 (Muld 2009: fig. 3: 7); *G* — Opushki, grave 156 (Khrapunov, Shabanov 2001: fig. 6: 3); *D* — Tarasovo, grave 1296 (1780/282, 283, 391, from the original); *E* — Carskiy, mound 64 (Vlaskin 1990: fig. 1: 1, 3, 7, 8). Scale other than weapons and large vessels.

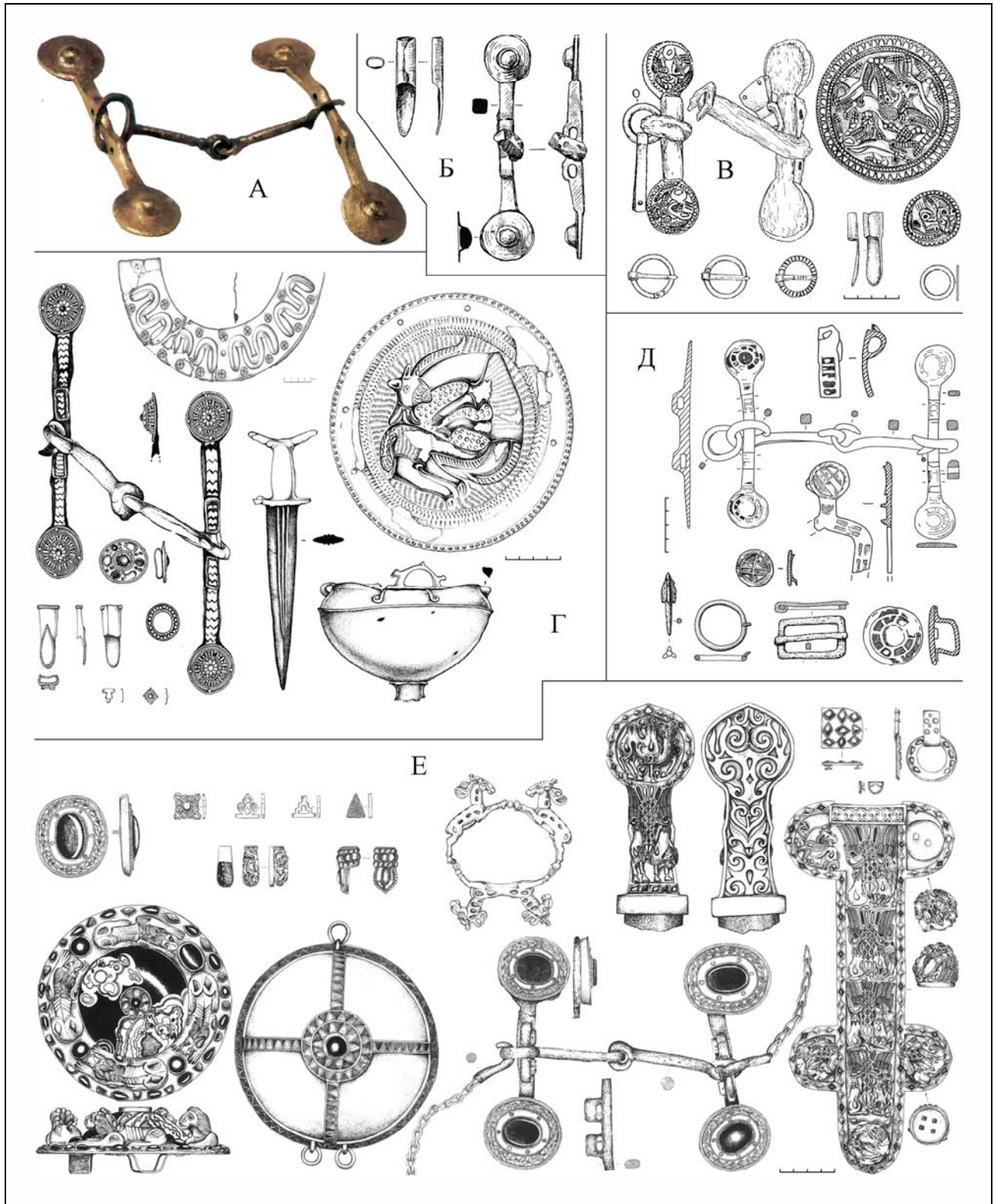


Рис. 5. Удила с дисковидными псалями. *А* — Янлин (по Клепиков, Кривошеев 2020: рис. 4: 1); *Б* — Усть-Альма, курганный могильник 3/1997 (по Пуздровский 2007: рис. 104: II); *В* — Жутово, курган 28 (по Мордвинцева 1999: рис. 1: 1—7, 2); *Г* — Яшкуль, курган 1 (по Очир-Горяева 2019: рис. 2, 4—12); *Д* — Ковалевка, курган 13, погребение 1 (по Клепиков, Кривошеев 2020: рис. 1: 3—5, 2); *Е* — Дачи (по Беспалый, Лукьяшко 2018, рис. 113: 2—6, 11—14, 114—116, 118—121). Масштаб кроме оружия и крупных сосудов.

Fig. 5. Complexes of finds from burials with cheek-pieces. *A* — Yanlin (after Klepikov, Krivosheev 2020: fig. 4: 1); *B* — Ust-Alma, horse burial 3/1997 (after Puzdrovskiy 2007: fig. 104: II); *B* — Zhutovo, mound 28 (after Mordvinceva 1999: fig. 1: 1—7, 2); *G* — Yashkul', mound 1 (after Ochir-Goryaeva 2019: fig. 2, 4—12); *D* — Kovalevka, mound 13, grave 1 (after Klepikov, Krivosheev 2020: fig. 1: 3—5, 2); *E* — Dachi (after Bepalyu, Luk'yashko 2018: fig. 113: 2—6, 11—14, 114—116, 118—121). Scale other than weapons and large vessels.

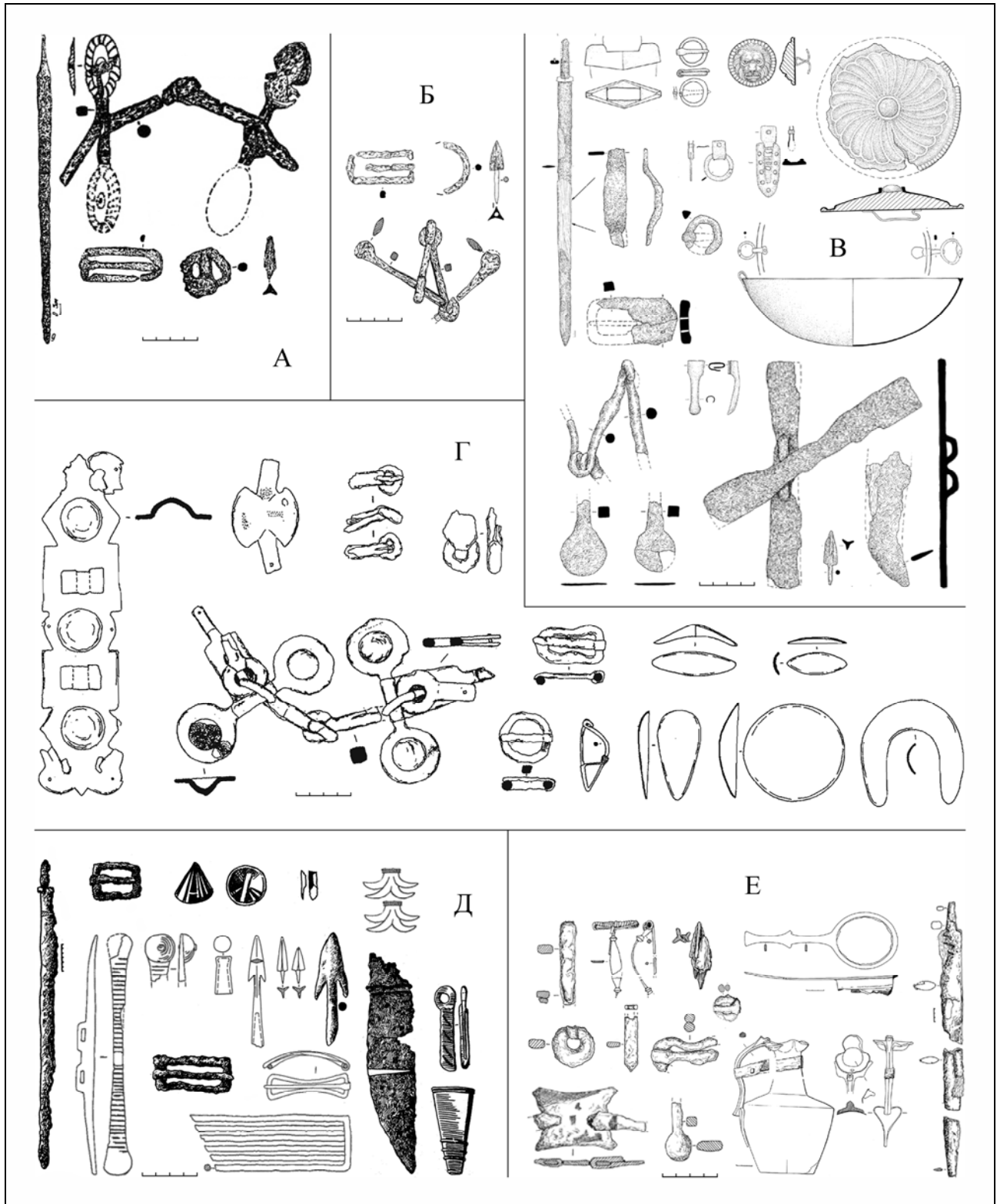


Рис. 6. Удила с дисковидными псалиями. *А* — Вязовский, курган 37 (по Медведев 2008: рис. 74: 4, 6—9); *Б* — Новая Чигла, курган 26, погребение 2 (по Березуцкий 2021: рис. 94: 1, 3, 4); *В* — Старокорсунское-2, погребение 613з (по Лимберис Марченко 2012: рис. 3: 1, 3, 5, 4: 1, 3, 6, 7, 5: 3, 6, 14, 23, 25, 27, 28); *Г* — Неаполь Скифский (по Пуздровский 2007: рис. 108); *Д* — Андреевский, погребение 50/51 (по Степанов 1980: табл. 26: 9, 28: 1, 2, 4, 16, 39: 31; Гришаков, Зубов 2009: рис. 18: 15, 18, 20, 21, 22: 3, 8, 25: 4, 10, 12); *Е* — Кобяково 2008, погребение 7 (по Ларенок 2016: табл. 94: 2, 4, 13, 14—19, 95: 1, 96: 1, 3). Масштаб кроме оружия и крупных сосудов.

Fig. 6. Complexes of finds from burials with cheek-pieces. *A* — Vyazovskiy, mound 37 (after Medvedev 2008: fig. 74: 4, 6—9); *B* — Novaya Chigla, mound 26, grave 2 (after Berezuckiy 2021: fig. 94: 1, 3, 4); *B* — Starokorsunskoe-2, grave 613z (after Limberis Marchenko 2012: fig. 3: 1, 3, 5, 4: 1, 3, 6, 7, 5: 3, 6, 14, 23, 25, 27, 28); *G* — Scythian Neapolis (after Puzdrovskiy 2007: fig. 108); *D* — Andreevskiy, grave 50/51 (after Stepanov 1980: tab. 26: 9, 28: 1, 2, 4, 16, 39: 31; Grishakov, Zubov 2009: fig. 18: 15, 18, 20, 21, 22: 3, 8, 25: 4, 10, 12); *E* — Kobyakovo 2008, grave 7 (after Larenok 2016: tab. 94: 2, 4, 13, 14—19, 95: 1, 96: 1, 3). Scale other than weapons and large vessels.

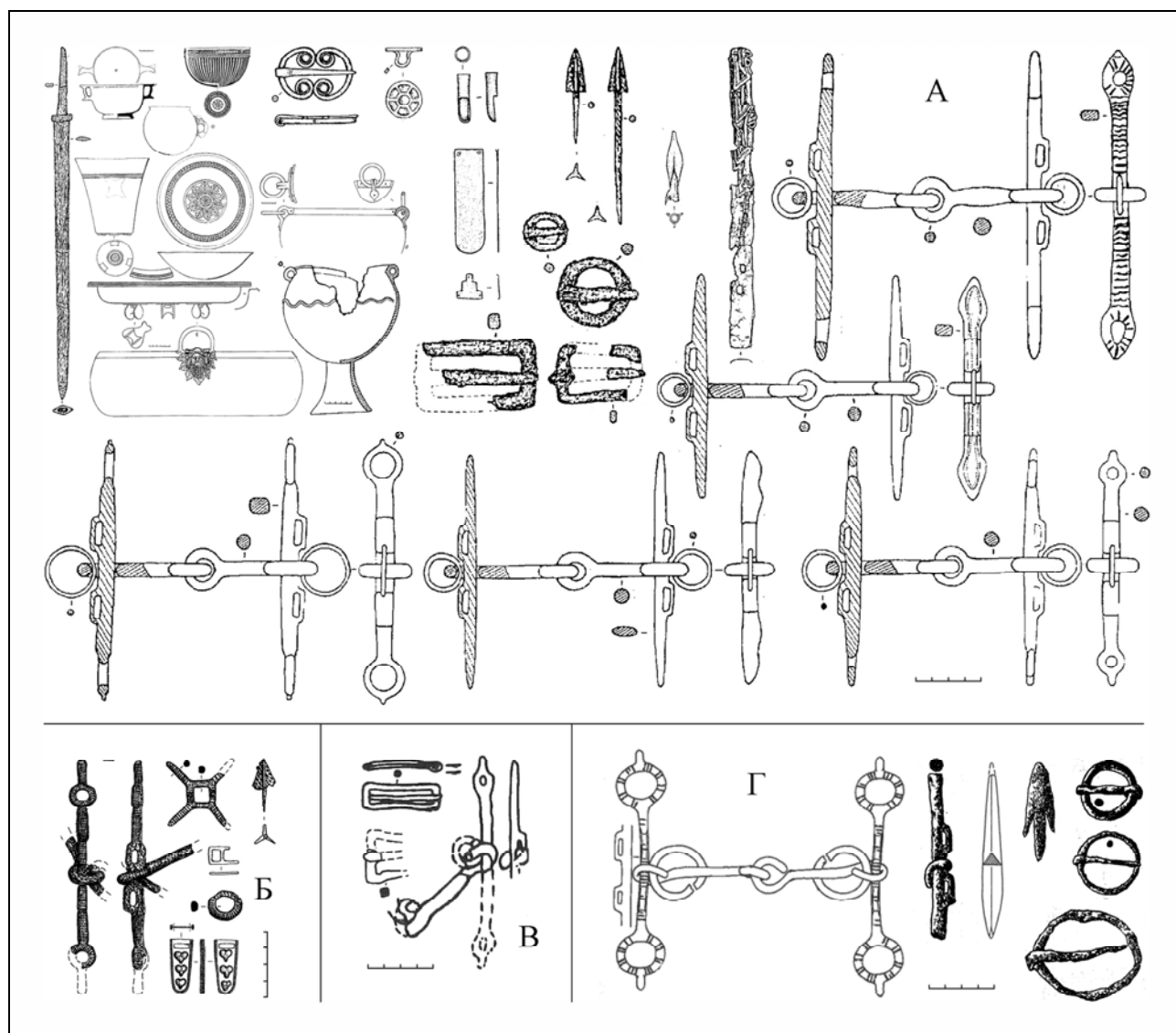


Рис. 7. Удила с кольцевыми псалями с одним выступом, и ромбическими. *А* — Октябрьский V, курган 1, погребение 1 (по Мыськов, Кияшко, Скрипкин 1999: рис. 2, 3: 1—5, 7, 4: 1, 3, 4, 7, 8, 12, 14, 21, 5, 6: 2, 3, 5, 9, 13, 15); *Б* — Нижняя Добринка (по Сергацков, Захаров 2006: рис. 3: 4—6, 4: 1, 4, 5); *В* — Новый, курган 98, погребение 1 (по Ильюков, Власкин 1992: рис. 29: 10, 11, 16); *Г* — Андреевский, погребение 28 (по Степанов 1980: табл. 17: 2, 4, 8, 14; Гришаков, Зубов 2009: рис. 18: 9, 22: 5). Масштаб кроме оружия и крупных сосудов.

Fig. 7. Complexes of finds from burials with cheek-pieces. *A* — Oktyabr'skiy V, mound 1, grave 1 (after Mys'kov, Kiyashko, Skripkin 1999: fig. 2, 3: 1—5, 7, 4: 1, 3, 4, 7, 8, 12, 14, 21, 5, 6: 2, 3, 5, 9, 13, 15); *B* — Nizhnaya Dobrinka (after Sergachkov, Zaharov 2006: fig. 3: 4—6, 4: 1, 4, 5); *B* — Novyy, mound 98, grave 1 (after Il'yukov, Vlaskin 1992: fig. 29: 10, 11, 16); *Г* — Andreevskiy, grave 28 (after Stepanov 1980: tab. 17: 2, 4, 8, 14; Grishakov, Zubov 2009, fig. 18: 9, 22: 5). Scale other than weapons and large vessels.