

УДК 902/904, 902.6, 902.64, 903.5, 903.53, 903.25 (478)

DOI: 10.53737/2713-2021.2022.38.58.007

А.А. Красноперов, Н.П. Тельнов, С.Д. Лысенко, С.Н. Разумов, В.С. Синика**ПОГРЕБЕНИЕ ПОСТГУННСКОГО ВРЕМЕНИ
НА ЛЕВОБЕРЕЖЬЕ НИЖНЕГО ДНЕСТРА***

В работе впервые публикуются результаты раскопок кургана 6 группы «ДОТ», изученного в 2021 г. у с. Глиное Слободзейского района на левобережье Нижнего Днестра. Под насыпью исследовано одно захоронение в подбое. Находки из погребения (железная и бронзовая пряжки, две бронзовых листовидных обоймы, лепное пряслице, фрагмент железного ножа, стеклянная бусина) позволяют отнести комплекс к раннесредневековым памятникам. Две листовидные обоймы являются элементам крепления обуви. Бронзовая пряжка с хоботковидным язычком, сильно выступающим за круглую рамку, позволяет относить появление подобных изделий к V в. Особенности обряда и состав инвентаря позволяют включить комплекс в состав группы Лихачёвка постгуннского времени. Интервалы калиброванных радиоуглеродных дат, полученных по костям человека и собаки, пересекаются (436—596 гг.) и совпадают с общей датировкой группы Лихачёвка — вторая половина V — первая половина VI в. Таким образом, публикуемое захоронение заполняет конкретным содержанием одно из «белых пятен» в археологии раннесредневековых номадов Восточной Европы.

Ключевые слова: Левобережье Нижнего Днестра, курган, погребение, группа Лихачёвка, вторая половина V — первая половина VI в.

Сведения об авторах: Красноперов Александр Анатольевич¹, кандидат исторических наук, Институт истории, языка и литературы Удмуртского федерального исследовательского центра Уральского отделения РАН (УИИЯЛ УдмФИЦ УрО РАН); Тельнов Николай Петрович², кандидат исторических наук, Приднестровский государственный университет им. Т.Г. Шевченко; Лысенко Сергей Дмитриевич³, кандидат исторических наук, Институт археологии Национальной Академии наук Украины; Разумов Сергей Николаевич⁴, кандидат исторических наук, Приднестровский государственный университет им. Т.Г. Шевченко; Синика Виталий Степанович⁵, кандидат исторических наук, Приднестровский государственный университет им. Т.Г. Шевченко.

Контактная информация: ¹426004, Россия, г. Ижевск, ул. Ломоносова, 104, Институт истории, языка и литературы Удмуртского федерального исследовательского центра Уральского отделения РАН (УИИЯЛ УдмФИЦ УрО РАН); e-mail: alexander.kaa@mail.ru; ^{2,4,5}3300, Молдова, г. Тирасполь, ул. 25 Октября, 107, Приднестровский государственный университет им. Т.Г. Шевченко; e-mail: ²telnov_nikolai@mail.ru; ⁴razum_22@rambler.ru; ⁵sinica80@mail.ru; ³04210, Украина, г. Киев, пр-т героев Сталинграда, 12, Институт археологии Национальной Академии наук Украины; e-mail: suraganga@yandex.ru.

A.A. Krasnoperov, N.P. Telnov, S.D. Lysenko, S.N. Razumov, V.S. Sinika**POST-HUNNIC BURIAL
ON THE LEFT BANK OF THE LOWER DNIESTER**

The paper publishes for the first time the results of excavations of barrow 6 of the “DOT” group, which was studied near the Glineo village, Slobodzeya district, on the left bank of the Lower Dniester in 2021. A single grave in the undercut was investigated under the mound. Finds from the burial (an iron and bronze buckle, two bronze leaf-shaped clips, a handmade whorl, a fragment of an iron knife, a glass bead) make it

* Статья поступила в номер 30 июня 2022 г.
Принята к печати 17 июля 2022 г.

possible to attribute the grave to the early medieval sites. Two leaf-shaped clips are elements of fastening shoes. A bronze buckle with a proboscis-shaped tongue protruding strongly beyond the round frame allows us to attribute the appearance of such items to the 5th century. The features of the rite and the composition of the grave goods make it possible to include the burial in the Likhachevka group of the post-Hunnic time. The intervals of calibrated radiocarbon dates obtained from human and dog bones intersect (436—596) and coincide with the general dating of the Likhachevka group — the second half of the 5th — the first half of the 6th century. Thus, the published grave fills with concrete content one of the “blank spots” in the archaeology of early medieval nomads of the Eastern Europe.

Key words: Left bank on the Lower Dniester Region, barrow, grave, Likhachevka group, the second half of the 5th — the first half of the 6th century.

About the authors: Krasnoperov Alexandr Anatolievich¹, PhD (History), Udmurt Institute of History, Language and Literature, Udmurt Federal Research Center, Ural Branch of RAS; Telnov Nicolai Petrovich², PhD (History), Pridnestrovian State University named after T.G. Shevchenko; Lysenko Sergey Dmitrievich³, PhD (History), Institute of Archaeology of the National Academy of Sciences of Ukraine; Razumov Sergey Nikolaevich⁴, PhD (History), Pridnestrovian State University named after T.G. Shevchenko; Sinika Vitalij Stepanovich⁵, PhD (History), Pridnestrovian State University named after T.G. Shevchenko.

Contact information: ¹426004, Russia, Izhevsk, Lomonosov st., 4, Udmurt Federal Research Center, Ural Branch of RAS; e-mail: alexander.kaa@mail.ru; ^{2,4,5}3300, Moldova, Tiraspol, 25 Oktiabria St., 107, Pridnestrovian State University named after T.G. Shevchenko; e-mail: ²telnov_nicolai@mail.ru; ⁴razum_22@rambler.ru; ⁵sinika80@mail.ru; ³04210, Ukraine, Kiev, Geroev Stalingrada Ave, 12, Institute of Archaeology of the National Academy of Sciences of Ukraine; e-mail: suraganga@yandex.ru.

С 1995 г. по настоящее время Днестровской археологической экспедицией Приднестровского государственного университета им. Т.Г. Шевченко проводятся масштабные раскопки курганов в окрестностях с. Глиное Слободзейского района на левобережье Нижнего Днестра. За последние девять лет (2013—2021 гг.) были исследованы 54 насыпи: 21 — в курганной группе «Водовод», 14 — в курганной группе «Сад», 7 — в курганной группе «ДОТ», 5 — в курганной группе «Сухая Балка», 3 — в курганной группе «Рыбхоз», по 2 — в курганных группах «Клин» и «Плавни». Всего было изучено 486 погребений, которые были совершены в интервале IV тыс. до н.э. — XVIII в. Помимо прочих, были изучены впущенные в насыпи курганов эпохи бронзы и раннего железа средневековые погребения: аварские (середины VI — VIII в.), венгерские (второй половины IX — первой половины X в.), печенежские (конца IX — первой половины XIII в.) и золотоордынского времени (второй половины XIII — XV в.). Однако наиболее ранним из средневековых захоронений оказался комплекс, исследованный в 2021 г. в кургане № 6 группы «ДОТ». Памятник находился в 1,912 км к северу—северо-востоку от северной оконечности с. Глиное, на водоразделе, расположенном на правом берегу р. Красная. В настоящей работе впервые публикуются и анализируются материалы, полученные в ходе его раскопок.

Описание комплекса

Курган 6 группы «ДОТ» копался параллельными траншеями с использованием техники. Была разбита одна бровка по линии север — юг длиной 10 м и шириной 0,6 м. Насыпь была полностью уничтожена глубокой распашкой (до 0,5 м). В кургане обнаружено одно погребение (рис. 1).

Погребение 1 (основное) обнаружено в 1,5 м к востоку от R₀, на глубине —0,64 м от R₀. Совершено в подбое (рис. 2: 1, 2).

Входная яма подпрямоугольной формы шириной 0,7 м, длиной 2,1 м и глубиной —1,8 м от R₀ длинной осью была ориентирована по линии север—северо-восток — юг—юго-запад.

Под юго-западной стенкой входной ямы в заполнении на глубине —0,88 м от R₀ был обнаружен скелет собаки, лежавший на левом боку, позвоночник по линии север—юг (шейные позвонки на севере). Череп отсутствовал (рис. 2: 1)¹. Вероятно, обезглавленная собака была оставлена грабителями.

Погребальная камера трапецевидной в плане формы размерами 1,9—2,1 × 0,9 м и глубиной —2,25 м от R₀ была устроена к западу от входной ямы. Вдоль западной стенки камеры были зафиксированы остатки стоявшей на ребре плахи шириной до 0,3 м, возможно, от гробовища.

Погребение ограблено в древности. На дне входной ямы в южном углу были обнаружены череп, кости конечностей и таза, рёбра взрослого человека, сложенные там грабителями. Отдельные кости стоп были зафиксированы в южной части камеры. Возможно, первоначально погребённый был уложен вытянуто на спине головой на север.

Состав и расположение инвентаря. Среди костей человека у южного угла входной ямы были найдены фрагмент железного ножа (6) и стеклянная бусина (8). В придонном заполнении южной части камеры обнаружены две пряжки (2, 3), лепное пряслице (1), железная пластина (7) и две бронзовые листовидные обоймы (4, 5).

Описание находок

1. Пряслице лепное усечено-биконическое. Тесто с примесью шамота. Цвет светло-коричневый, чёрный. Поверхности заглаженные. Высота пряслица 25,5—27,3 мм, диаметр по ребру — 41 × 39 мм. Диаметры верхней и нижней плоскостей 29 × 28 мм и 30 × 29 мм. Диаметр отверстия 7,5 мм (рис. 2: 4).

2. Бронзовая пряжка с рамкой округлой формы и с массивным бронзовым язычком. Сечение кольца овальное. Язычок подпрямоугольный в сечении, со скруглённой спинкой; на конце сечение овальное; сечение петли — сегментовидное. Диаметр пряжки 26,5 мм. Размеры сечения в центре до 5,5 × 5,8 мм, с боков — 4 × 5 мм; размеры сечения перекладки, к которой крепится язычок, 2 × 2,5 мм. Длина язычка 38 мм, высота по петле — 16 мм. Размеры сечения язычка до 10 × 8 мм, в месте изгиба — 6 × 5 мм. Диаметр петли 8 мм. Размеры сечения основания петли 3,4 × 2,7 мм, в нижней части — 3,6 × 2 мм (рис. 2: 7).

3. Железная арочная пряжка с прямой перекладкой и с бронзовым язычком. На спинке язычка ближе к концу расположена продольная бороздка. Длина пряжки 17 мм, ширина — 18 мм, диаметр сечения — 3—4 мм. Длина язычка 20 мм, ширина — до 3,5 мм, толщина — до 2 мм. Диаметр петли около 7,5 мм. С двух сторон к пряжке прикипели фрагменты ткани (рис. 2: 8).

4. Бронзовая листовидная обойма. Верхний край раскован в узкую пластину и петлевидно загнут внутрь. Изделие крепилось к основе при помощи одной заклёпки, расположенной в центре «листа». Нижний край петли в месте крепления заклёпки слегка расширяется. Внешние края «листа» волнисто зазубрены. Нижняя часть пластины украшена двумя группами из двух параллельных линий, образующих треугольник вершиной вниз. На верхней части «листа», ниже петли, расположены две насечки, также образующие треугольник вершиной вниз. Общая длина изделия 22,5 мм. Длина «листа» 17,5 мм, ширина — 15 мм. Толщина «листа» до 0,8 мм, в верхней части — до 1,7 мм. Ширина дужки 2,6 мм, в месте заклёпки — до 4,8 мм. Толщина дужки 0,7 мм. Ширина изгиба петли 5,5 мм. Длина заклёпки 4 мм. Диаметр заклёпки 2 мм, диаметр шляпки — 3 мм (рис. 2: 5).

¹ Взрослый кобель высотой в холке около 47,2 см (диапазон 46,5—48,0 см) относится к группе собак средних размеров. Определение канд. ист. наук Е.П. Секерской (Одесса, Украина).

5. Бронзовая подовальная обойма. Верхний край раскован в узкую пластину и петлевидно загнут внутрь. Изделие крепилось к основе при помощи одной заклёпки, расположенной в центре овала. Нижний край петли в месте крепления заклёпки слегка расширяется. Общая длина изделия 18,3 мм. Длина овала около 15 мм, ширина — 9,6 мм. Толщина овала до 1,3 мм, в верхней части — до 2 мм. Ширина дужки 3,6 мм, в месте заклёпки — до 4 мм. Толщина дужки до 1,7 мм. Ширина изгиба петли 7 мм. Длина заклёпки 4,4 мм. Диаметр заклёпки 2 мм, диаметр шляпки — 2,8 мм (рис. 3: б).

6. Фрагмент лезвия железного ножа. Лезвие клиновидное в сечении. С правой стороны к лезвию прикипело дерево от ножен (?). Длина фрагмента 44 мм, ширина — до 19 мм, толщина по спинке — до 7 мм (рис. 2: 9).

7. Круглая железная пластина—накладка. В центре с одной стороны находится ступица с отверстием, в котором расположен фрагмент заклёпки. Края изделия с двух сторон выкрошены. Реконструируемый диаметр изделия около 50 мм. Толщина пластины 2—3 мм. Диаметр ступицы около 10 мм, высота над уровнем пластины — до 4,5 мм. Диаметр заклёпки около 3 мм (рис. 2: 10).

8. Приплюснуто-сферическая бусина из белого непрозрачного стекла. Диаметр бусины около 4 мм, высота — около 3 мм. Диаметр отверстия около 0,7 мм. Бусина рассыпалась во время прорисовки (рис. 2: 3).

Стратиграфия кургана

Курган 6 группы «ДОТ» был сооружён в один приём над единственным основным погребением (рис. 1). Насыпь полностью уничтожена плантажной распашкой. Первоначальный её диаметр, судя по пятну выделявшегося на фоне чернозёма более светлого грунта с примесью материкового суглинка, не превышал 8—10 м. Установить первоначальную высоту насыпи не представляется возможным.

Анализ данных и датировка комплекса

Материалы из кургана 6 группы «ДОТ» у с. Глиное при первом ознакомлении внешне весьма невыразительны. Погребальное сооружение представлено подбоем. Подобные конструкции (в различных вариациях) широко использовались носителями различных археологических культур бронзового и раннего железного века Северного Причерноморья, а также народами средневековья и Нового времени.

Некоторые сохранившиеся после ограбления находки (фрагмент лезвия железного ножа, лепное пряслице, стеклянная бусина, круглая железная пластина—накладка, железная арочная пряжка) не являются индикаторами культурной принадлежности погребения и не могут быть использованы для определения времени его совершения. Единственное, что необходимо отметить, что железные предметы исключают датировку комплекса бронзовым веком или предскифским временем.

Значительно более информативны с точки зрения культурно-хронологической атрибуции захоронения обнаруженные в нём бронзовые листовидная и подовальная накладки. Несомненно, это распределители обувных ремешков² (рис. 2: 5, б). Накладки этой группы (форма щитка изменчива (рис. 3: А: 9—17; 4: Д: 1; 5: В: 3, 4, Г: 2, 3, Е: 2, Ж: 7) известны в двух конструктивных сочетаниях: самостоятельные (как в комплексе Глиное/ДОТ 6/1), или соединённые кольцами по две—три штуки (рис. 4: А: 1, 4, Б: 1, В: 1, Г: 2, Д: 1; 5: А: 2, 3, 8, 9, 14, 15). Также похожие накладки использовались парами в качестве щитков пряжек (рис. 3: А:

² Историография подобных изделий ограничивается двумя публикациями: Э.А. Хайрединовой (2003), и критическим разбором А.В. Комара (2010).

1—8). По имеющимся (сохранившимся после разрушения/ограбления) находкам обувной набор должен соответствовать типу Комар-II-2³, то есть состоять из основного и подпяточного ремней, закреплённых с помощью подвижных обойм (Комар 2010: 108, рис. 3: 8) (рис. 3: А: 18; 4: Г: 4). Причём, судя по имеющейся источниковой базе, хронология такого типа крепления обуви продолжительная (рис. 3: Б—И; 4: 5). Из приведенных А. В. Комаром степных и крымских комплексов (Комар 2010: рис. 3: 3, 4, 9, 10; 8: 3, 6, 7; 14: 28—30, 37) по форме щитка накладок находкам из погребения Глиное/ДОТ 6/1 на левобережье Нижнего Днестра примерно соответствуют изделия из следующих комплексов постгуннского и раннегеральдического времени: Христофоровка, курган 7, погребение 12 (Комар 2010: рис. 14: 37⁴—54) (рис. 3: Д) в Побужье; Лихачевка, курган 6 (Обломский 2004: рис. 2: 5, 6) (рис. 5: А); Ново-Подкряж, курган 3, погребение 3 (Костенко 1979: табл. 9: 4; 1986: табл. 20: 9, 10) (рис. 5: В) в Поднепровье; Наташино, курган 17, погребение 1 (Баранов 1990: рис. 39⁵: 20, 21, 24) (рис. 3: Б) в Крыму; Сивашовка, курган 3, погребение 2 (Комар, Кубышев, Орлов 2005: рис. 12: 19; 13: 13) (рис. 3: Г) в Приазовье; Авилковский I, курган 1 (Синицын 1954: рис. 3: 3) (рис. 3: Ж), Зиновьевка (Рыков 1929; Комар 2010: рис. 8: 5—8) (рис. 3: Е); Иловатка, курган 3, погребение 2, насыпь (Смирнов 1959: рис. 7: 9, 11) (рис. 3: З) в Поволжье. Но также они обильно представлены на Кавказе в синхронных комплексах: Мокрая Балка, катакомба 37 (Афанасьев, Рунич 2001: рис. 55: 6, 7) (рис. 5: Г), катакомба 107, погребение 1 (Афанасьев, Рунич 2001: рис. 119: 10) (рис. 3: И), катакомба 119 (Афанасьев, Рунич 2001: рис. 137: 8) (рис. 5: Ж); Кугульские восточные склепы, склеп 1 (Рунич 1979: рис. 9: 2—8) (рис. 5: Е); Холмский I, курган 3, погребение 2 (Кондрашев, Пьянков, Хачатурова 2017: рис. 4: 3); Абинский III, курган 2, погребение 14 (Кондрашев, Пьянков, Хачатурова 2017: рис. 5: 5); Мачты (Луначарка-2, Аликоновский), катакомба 3, погребение 1 (1991); Острый Мыс-1, катакомба 3, погребение 1⁶. Большая часть из перечисленных найдены вместе с элементами геральдических гарнитур.

Более узко датировка комплекса на основании археологических данных определяется по большой пряжке (рис. 2: 7).

Несмотря на полтора века изучения, такая изменчивая категория находок как пряжки даже в лучших работах долгое время описывалась суммарно (Амброз 1992: 12). К настоящему времени на уровне конкретных признаков хорошо изучены только пряжки сарматского времени (Малашев 2000). Очень важным следствием работы В.Ю. Малашева является вывод, что *вещи не эволюционируют целиком* — их признаки имеют самостоятельную динамику развития: меняется язычок; потом язычок долгое время остается постоянным, но изменяется форма щитка; затем, при сохранении язычка и щитка, меняется сечение рамки; затем снова изменяются форма щитка и одновременно язычок. Конкретное время появления имеет не «целая» вещь, а ее часть, и дату вещи определяет совокупность признаков (Малашев 2000: 209).

Пряжки более позднего времени изучены значительно хуже. Они описаны «в целом», часто не конкретно, со ссылками на рисунок или рисунки, или абстрактную совокупность

³ У Э.А. Хайрединовой нет типологии непосредственно обуви, только типология пряжек из обувных наборов.

⁴ В публикации памятника (Приходнюк, Фоменко 2006) обоймы такого типа нет; в ней же перепутаны подписи под рисунками 1 и 2.

⁵ Качество рисунка позволяет сомневаться в атрибуции предмета (Баранов 1990: рис. 39: 7) как браслета. Он может быть фрагментом стремени.

⁶ Два последних не опубликованы. За возможность работать в архивах, библиотеках, доступ в фонды и содействие в работе с коллекциями, авторы благодарны И.О. Гавритухину, †Е.И. Оятевой, Е.А. Шаблавиной, Р.С. Минасяну.

пряжек⁷. Конкретные ссылки на датировки и их обоснования редки. Работа по выявлению значимых признаков только начата (Габуев, Хохлова 2012: 22—23; Малашев, Гаджиев, Ильюков 2015: 98—100). Самые общие признаки обозначены А. К. Амброзом, но не прямо, а в сопоставлении с пряжками IV в.: «Они развились из хоботковых пряжек IV в. Рамка утолщена спереди не так резко, как в IV в., но шип выступает вперед далеко за рамку. У мелких пряжек варьирует в основном обойма. Прямоугольные встречаются от квадрата до узкого вытянутого по оси пряжки прямоугольника. Круглые обычно имеют по сторонам три заклепки. Редки также треугольные щитки» (Амброз 1989: 31, 47; 1992: 1; Мастыкова 2009: 57—58).

Известные типологии пряжек оперируют «целыми» предметами и очень нечеткие. Так, типология А. И. Айбабина непоследовательна. Автор выделяет группу пряжек «с овальной или сегментовидной рамкой» (Айбабин 1990: 27), но уже через два варианта, на третьем, рамка оказывается круглой (Айбабин 1990: 28), хотя для круглых предусмотрен самостоятельный таксономический раздел (Айбабин 1990: 29). Особенности язычков практически не учтены, и из текста совершенно не ясно, по какой причине. Среди экземпляров VII—VIII вв. приведена пряжка I—II в. (Айбабин 1990: рис. 40: 22).

В хронологии черняховской культуры Е.Л. Гороховского (1988) круглорамчатые пряжки не представлены, этот период еще только выявляется (Петраускас 2018: рис. 12: 13, 14). Перечисленные хронологические схемы опираются на мнение Я. Тейрала (напр.: Айбабин 1990: 29; Амброз 1992: 49, 61, 71; Петраускас 2018: 24), который, в свою очередь, руководствуется общеисторическими основаниями: пряжки таких форм связаны с «гуннскими» комплексами и должны датироваться периодом гуннской активности, отмеченной в письменных источниках (Tejral 1973: 21). Немногочисленные монетные находки этого времени учитываются как дополнение (Tejral 1973: 14, 17, 18), в том числе из плохо документированных изъятий после грабительских раскопок керченских склепов с несколькими погребенными, которые к 1973 г. были опубликованы выборочно и тезисно (Tejral 1973: 15—16). В целом, археологическая хронология пост—сарматского времени полностью зависима от письменных источников (Комар 2000: 24, 33; 2013: 694—695) (основания хронологии по письменным источникам обобщены: Vona 1991; Harhoiu 1998). Расчёт на «горизонтальную аналитическую типологию» (Строков 2009: 304), традиционно сопровождаемый ссылками на А.В. Богачева (1990; 1992), не работает. В публикациях невозможно найти ответ на ключевой вопрос: отдельные элементы пряжек (формы щитков, язычков и др.) не важны по объективным причинам, или просто не учтены авторами? (Комар 2000: 46). Решить эту проблему в рамках данной публикации невозможно, однако текущее состояние изученности данной категории находок объективно ограничивает наши возможности датировать узко погребение Глиное/ДОТ 6/1.

В то же время нельзя не отметить, что к настоящему времени намечена динамика эволюции пряжек: вначале их рамки сравнительно тонкие, а язычки приостреленные; в дальнейшем пряжки становятся массивными, обоймы начинают изготавливать из массивных пластин, массивными становятся и язычки (Ахмедов 2009: 146; Габуев, Хохлова 2012: 23—24). Наиболее заметный признак — форма язычка, который может быть «гладким», с площадкой (разной ширины), ступенькой и выступающей петлей, вертикально срезанным без выступающей петли (наш случай). По хронологии Я. Тейрала последний вариант встречается во всех периодах D (360/370 — 470/480 гг.), но в D2/D3 (430/440 — 470/480 гг.) — с зооморфными язычками, в D1 (360/370 — 400/410 гг.) — в сочетании с овальными рамками, и только в D2 (380/400 — 440/450 гг.) — с рамками круглой формы; но известен и позже.

⁷ Отметим пресловутую ссылку на «керченские склепы», среди образцов из которых можно найти любые формы пряжек (Красноперов 2012: рис. 1: B).

Однако еще А.К. Амброз предупреждал, что «на Западе дата 453 г. имеет реальную основу. А на Восточную Европу распространять эту дату преждевременно: известно, что изгнанные гунны отступили к востоку, и степи столетиями оставались владением кочевников, среди которых сменялись главенствующие племена. Таким образом, дата битвы при Недао не может определять конца гуннских древностей в Восточной Европе, и те, кто механически переносят эту дату с Запада, делают это без всякого основания» (Амброз 1989: 30, 35, 44).

В нашем случае это означает, что обоснованно сузить дату погребения Глиное/Дот 6/1 на основании археологических данных в интервале V — начала VI в. мы, видимо, не сможем.

Ввиду неординарности захоронения, в начале 2022 г. в Киевской радиоуглеродной лаборатории было проведено датирование органических образцов.

Первая дата была получена по кости человека: Ki—20448; 1520±30 BP (рис. 6: 1), калиброванные интервалы — 1σ — 542—596 гг., 2σ — 436—637 гг. (OxCal v4.4.4 Bronk Ramsey 2021; Reimer et al. 2020).

Вторая дата была получена по кости собаки: Ki—20449; 1550±40 BP (рис. 6: 2), калиброванные интервалы — 1σ — 436—573 гг., 2σ — 426—596 гг. (OxCal v4.4.4 Bronk Ramsey 2021; Reimer et al. 2020).

Обе эти даты являются корректными, поскольку их калиброванные интервалы практически совпадают на достаточных отрезках и по первой сигме (542—573 гг.), и по второй (436—596 гг.). При этом более ранняя дата, полученная по кости собаки, не вызывает удивления. В данном случае она, очевидно, стала следствием «эффекта резервуара» (Кузьмин 2017: 157—158), который чаще всего отмечается для животных, регулярно питающихся рыбой и морепродуктами⁸.

Таким образом, наиболее вероятным временем совершения захоронения, судя по обоим калибровочным графикам, является интервал 530—570 гг. до н.э. или вторая треть VI в. до н.э. Однако, судя по археологическим данным, погребение было совершено в V в., поскольку характерных находок первой половины VI в. и более позднего времени, по нашему мнению, в нём нет. При этом вторая и третья четверть V в. до н.э. включается в калиброванные интервалы обеих радиоуглеродных дат.

Культурная атрибуция погребения

Исходя из хронологии, комплекс должен быть вписан в одну из групп памятников постгуннского времени⁹ Восточной Европы. Проблема осложняется тем, что для этого периода мы располагаем сведениями письменных источников о многочисленности населения северочерноморских степей, но при этом констатируем почти полное отсутствие конкретных археологических памятников (Комар 2004: 172).

Чаще всего для характеристики периода «после гуннов» и до распространения геральдических гарнитур используется термин «шиповское время», однако эта группа (Амброз-II) не исчерпывает всего разнообразия погребальных обрядов и наборов инвентаря. В самих «шиповских» комплексах традиции гуннской культуры продолжают сохраняться (Обломский 2015: 294), но характеризуются новыми явлениями (Засецкая, Казанский 2007: 117). Другие, очевидно, отличаются по инвентарю и обряду, но до сих пор не систематизированы (из последних находок: Иванов, Кутуков 2019).

Часть комплексов на границе степи/лесостепи была выделена и описана

⁸ Также дата по кости собаки указывает, что ограбление могилы было совершено, очевидно, соплеменниками, причём едва ли не сразу после захоронения.

⁹ О специфике терминологии см. работу А.М. Обломского (Обломский 2015: 294—295).

Е.Л. Гороховским (1988д: 93, 176—177, 316—318), И.О. Гавритухиным (2004) и А.М. Обломским (2004). А.В. Комар дал четкую характеристику ряда степных и крымских памятников, выделив горизонт Лихачевки (Комар 2004), синхронный горизонту Шипово¹⁰. Вначале к этому кругу были отнесены шесть комплексов: Старая Сарата, погребение 7 (Сергеев 1961: 131—133, рис. 6; табл. I: 18—24) (рис. 5: Д) на левобережье Среднего Прута; Сахарная Головка в Крыму; Ново-Подкряж, курган 3, погребение 3 (рис. 5: В); Константиновград (рис. 5: Б); Лихачевка, курган 6, погребение 1 (рис. 5: А); Животинное, погребение 4 (последние четыре в Поднепровье)¹¹. Он же проанализировал находки (в том числе редкие для этих погребений, но распространенные в других комплексах «шиповского» времени), и рассмотрел круг «смежных» памятников, прежде всего кавказских и Дюрсо (Комар 2004: 189—192).

С выделением группы не согласился только М.М. Казанский (2020: 92, прим. 2) в атрибуции комплексов из Бабичей, Животинного и Сахарной Головки¹². Первый из указанных (Гавритухин 2004: рис. 3: I) он относит то к кочевникам (Казанский 2020: 96), то к пеньковской культуре (Казанский 2018: 93; 2020: 91, прим. 1). Обкладка седла позволяет пропустить это возражение, а кочевнические комплексы могут находиться глубоко в лесостепной/лесной зоне (Перещепина, Арцыбашево). Сложнее с Сахарной Головкой (Борисова 1959: 187—189, табл. II: 6—8, рис. 11; Амброз 1989: рис. 39: 16—20), в принадлежности которой горизонту Лихачёвки он отказывается на основании того, что комплекс был исследован в некрополе оседлого населения и не содержит вещей, характерных только для степняков (Казанский 2020: 91, прим. 1). Но кочевнические погребения в пределах могильников оседлого населения Крыма (Беляус, Усть-Альма) М.М. Казанскому известны (Нейзац). Хотя для основной группы Лихачевка не характерно наличие конской узды¹³.

Важно замечание М.М. Казанского, что датировка именно постгуннским временем не обязательна (вещи появляются в более раннее, еще гуннское, время: Засецкая, Казанский 2007: 108, 110, прим. 10), а также отмеченная им общая динамика хронологии (Казанский 2020: 92).

Состав находок из кургана Лихачёвка 6 в разных изданиях различается. В публикации И.А. Зарецкого (рис. 5: А: 13—25) отсутствует ссылка на наконечник ремня (Зарецкий 1888: табл. II: 7) (рис. 5: А: 16). В найденном А.М. Обломским отчете он упоминается в перечне находок из погребения (Обломский 2004), но в коллекции не сохранился, и потому нарисован не был. По И.А. Зарецкому в могиле находился сосуд (Зарецкий 1888: табл. I: 2) (рис. 5: А: 13), но А.М. Обломским, судя по сломам, в фондах ГИМ был обнаружен сосуд (Зарецкий 1888: табл. I: 1) (рис. 5: А: 7) из другого кургана. Не полностью убеждает и

¹⁰ В силу сложности самого вопроса, система хронологии А.В. Комара раскрывается в разных самостоятельных работах. Общий перечень этапов с датами и опорными комплексами приведен в работе 2010 г. (Комар 2010).

¹¹ Позднее к списку добавилось Абганерово V, курган 1, погребение 1 (Комар 2013: 680), но никаких подробностей о нем нам не известно. По имеющимся данным (Дьяченко 2009: 11), на этом могильнике раскопан один курган с девятью погребениями, из которых шесть ранние, и три, по неизвестным причинам, несмотря на отсутствие инвентаря, отнесены к позднесарматскому времени.

¹² Интересно, что сам он к шиповскому времени относит комплекс Ясырев I, к.2/п. (Казанский 2020: прил. № 3.2, рис. 12). Кувшины/ойнохой такой формы известны в салтовских слоях (Майко 2020: рис. 67: 2; 117), а пуговица—бубенчик вообще один из характерных признаков салтовского времени. При этом исследователь не включает в выборку шиповские пряжки из Дюрсо (Берлизов, Пьянков, Богачук 2015: 26—28, рис. 4), найденные в рассматриваемом им ареале, и лишь упоминает с Кавказа и из Уфы. Так же не убеждает поздняя, хоть и с оговорками, датировка Татарки/Каряжки (Казанский 2020: 106—107, прил. № 4.5, рис. 19: 6—15).

¹³ Очень смутные (Борисова 1959: 187) сведения о происхождении комплекса, отсутствие находок сбруи в других комплексах, параллели преимущественно на Кавказе, позволяют усомниться в оправданности отнесения комплекса Сахарная Головка (Комар 2008: рис. на стр. 193) к группе Лихачевка.

безоговорочное отнесение части предметов к скифскому времени (Гавритухин 2004: 209; Обломский 2004: 222). В коллекции их не было, псалий (рис. 5: А: 25) может быть скифским трехпетельчатым, но, учитывая коррозию, он изначально мог быть и Г-образным с многогранным окончанием. Отметим, что для могил рассматриваемого круга характерно двухуровневое расположение находок. Датировка пряжек и серег обоснована А.М. Обломским; наконечник (рис. 5: А: 10, 16) относится к группе наконечников с сечковидным расширением. Наиболее близкий экземпляр был обнаружен в Константинограде (Гавритухин 2004: 211, рис. 3: 15—17) (рис. 5: Б: 3), в погребении (если это погребение) того же горизонта второй половины V — первой половины VI в. Из кавказских памятников наиболее интересна катакомба 119 (рис. 5: Ж) могильника Мокрая Балка, где были найдены серьга (рис. 5: Ж: 1) того же типа, что в Лихачевке (рис. 5: А: 6, 19, 20), плохо прорисованная пряжка, которая может относиться к V в. или к VI в., имитация (?) двупластинчатой фибулы (рис. 5: Ж: 3), тисненая серебряная позолоченная фольга (ленчик седла?) (рис. 5: Ж: 4), и неопределенные «два бронзовых предмета» (рис. 5: Ж: 8) — псалии с многогранниками и лопастью группы «понтийской» узды по И.Р. Ахмедову (1997а; 1997б: 262; 2001; 2005; 2009: 160)¹⁴, датирующиеся второй половиной V — началом VI в. до н.э. Ложка—ситечко из этого комплекса (рис. 5: Ж: 2) относится к V в. (Мастыкова 2009: 88). Но и в этом случае уверенно сузить датировку только до второй половины столетия и исключить из хронологии весь V в. нельзя.

Кроме хронологии, существенное сходство комплексов внутри группы Лихачёвка заключается в погребальном обряде: подкурганые в узких ямах, ориентировка в северный сектор, наличие бытовых предметов (керамики, пряслиц (рис. 2: 4; 5: Д: 1)). При этом, в отличие от «шиповской группы», традиции гуннской эпохи практически не прослеживаются (Комар 2004: 192).

Суммируя изложенное, следует отметить, что на основании археологических данных группу Лихачёвка можно датировать второй половиной V — первой половиной VI в. Этот отрезок времени полностью включается в интервал пересечения калиброванных радиоуглеродных дат (436—596 гг.) погребения Глиное/Дот 6/1 на левобережье Нижнего Днестра, которое отнесено к данной группе и датировано на основании круглорамчатой пряжки с массивным язычком V в. Важно, что в это время (не ранее второй трети столетия) подобные пряжки только начали использоваться, но период их бытования, как показывает радиоуглеродное датирование, охватывает и начало/первую половину VI в.

Заключительные положения

В 2021 г. на левобережье Нижнего Днестра у с. Глиное в кургане 6 группы «ДОТ» было исследовано раннесредневековое погребение. Оно, судя по сохранившимся находкам и радиоуглеродным датам, было совершено в постгуннское время и относится к горизонту Лихачевка, общая датировка, как представляется, определяется второй половиной V — первой половиной VI в.

В это время в степях Восточной Европы обитало население, которое исследователи связывают, как правило, с известными по письменным источникам кутригурами и болгарами (Комар 2004: 169—172; Казанский 2020: 117—119), но разнообразие обрядов и находок значительно шире. В настоящее время в нашем распоряжении находится слишком мало достоверно зафиксированных археологически и хотя бы относительно узко датированных

¹⁴ Список и географию можно дополнить: Борисово (Саханев 1914: рис. 18), Заветное, покупка (Єрмолін 2006: рис. 29: 9, 10), Новый Кумак III, курган 3, погребение 2 (Заседателява 1980) — самая восточная достоверная находка.

комплексов этого периода. В частности, в Северо-Западном Причерноморье, помимо комплекса Глиное/ДОТ 6/1 на левобережье Нижнего Днестра, ранее было изучено только одно упомянутое выше погребение 7 у с. Старая Сарата на левобережье Среднего Прута. Поэтому вопрос о культурной и, тем более, этнической принадлежности захоронений этого времени можно будет решать только при значительном увеличении источниковой базы.

Тем не менее, публикуемое погребение заполняет конкретным содержанием одно из «белых пятен» в археологии раннесредневековых номадов Восточной Европы.

Литература

- Айбабин А.И. 1990. Хронология могильников Крыма позднеримского и раннесредневекового времени. *МАИЭТИ*, 4—87.
- Айбабин А.И. 1999. *Этническая история ранневизантийского Крыма*. Симферополь: ДАР.
- Айбабин А.И., Хайрединова Э.А. 1996. Новый комплекс с пальчатыми фибулами с некрополя у с. Лучистого. *МАИЭТВ*, 85—93.
- Амброз А.К. 1989. *Хронология древностей Северного Кавказа*. Москва: Наука.
- Амброз А.К. 1992. Боспор. Хронология раннесредневековых древностей. *БС* 1, 6—108.
- Арсеньева Т.М., Безуглов С.И., Толочко И.В. 2001. *Некрополь Танаиса. Раскопки 1981—1995 гг.* Москва: Палеограф.
- Атавин А.Г. 1996. Погребения VII — начала VIII вв. из Восточного Приазовья. В: Стащенко Д.А. (отв. ред.). *Культуры Евразийских степей второй половины I тысячелетия н.э.* Самара: СОИКМ, 208—265.
- Афанасьев Г.Е., Рунич А.П. 2001. *Мокрая балка*. Вып. 1. *Дневник раскопок*. Москва: Научный мир.
- Ахмедов И.Р. 1997а. К истории раннесредневековой узды (горизонт Шипово-Сахарная Головка). В: Айбабин А.И. (ред.). *Международная конференция «Византия и Крым» (Севастополь, 6-11 июля 1997 г.): Тезисы докладов*. Симферополь: Крымское отделение института востоковедения им. А.Е. Крымского НАН Украины, 14—16.
- Ахмедов И.Р. 1997б. Уздечный набор из могильника Заречье 4. В: Демиденко С.В., Журавлев Д.В. (ред.). *Древности Евразии*, 261—268.
- Ахмедов И.Р. 2001. Псалии в начале эпохи Великого переселения народов. В: Стащенко Д.А. (отв. ред.). *Культуры Евразийских степей 2 половины I тыс. н.э. (из истории костюма)*. Т. 2. Самара: СОИКМ, 220—251.
- Ахмедов И.Р. 2005. Конский убор из некрополей Цебельдинской долины (к истории сложения «понтийского» стиля узды в эпоху Великого переселения народов). *Труды ГИМ* 145. II *Городцовские чтения*, 240—253.
- Ахмедов И.Р. 2007. Инвентарь мужских погребений. *РСМ* 9. *Восточная Европа в середине I тысячелетия н.э.*, 137—185.
- Ахмедов И.Р. 2009. Новые материалы к истории престижной узды Восточной Европы гуннского и постгуннского времени. В: Фурасев А.Г. (науч. ред.). *Гунны, готы и сарматы между Волгой и Дунаем*. СПб: Факультет филологии и искусств СПбГУ, 152—166.
- Баранов И.А. 1990. *Таврика в эпоху раннего средневековья*. Киев: Наукова Думка.
- Берлизов Н.Е., Пьянков И.В., Богачук Е.О. 2015. Случайные находки эпохи раннего железа и средневековья из окрестностей г. Новороссийска. В: Схатум Р.Б., Улитин В.В. (ред.). *V «Анфимовские чтения» по археологии Западного Кавказа. Культурные взаимодействия народов Западного Кавказа в древности и средневековье*. Материалы международной археологической конференции. Краснодар: Вика-Принт, 24—37.
- Богачев А.В. 1990. *Опыт эволюционно-типологической группировки раннесредневековых пряжек лесостепного Поволжья. Препринт*. Свердловск: УрО АН СССР.
- Богачев А.В. 1992. *Процедурно-методические аспекты археологического датирования*. Самара: [б/и].
- Борисова В.В. 1959. Могильник у высоты «Сахарная головка». *ХСб* V, 169—190.
- Воронов Ю.Н. 2003. *Могилы Апсилов*. Пуццино: ОНТИ ПНЦ РАН.
- Габуев Т.А. 2014. *Аланские княжеские курганы V в. н.э. у с. Брут в Северной Осетии*. Владикавказ: Издательско-полиграфическое предприятие им. В.А. Гасиева.
- Габуев Т.А., Хохлова О.С. 2012. Дробная датировка курганов могильника Брут 1 (Северная Осетия). *РА* (4), 16—25.

- Гавритухин И.О. 2004. Днепровские ингумации второй половины V—VI вв. В: Горюнова В.М., Щеглова О.А. (отв. ред.). *Культурные трансформации и взаимовлияния в Днепровском регионе на исходе римского времени и в раннем средневековье*. Санкт-Петербург: Петербургское востоковедение, 208—220.
- Гороховский Е.Л. 1988а. Хронология черняховских могильников лесостепной Украины. В: Баран В.Д. (отв. ред.) *Труды V Международ. конгресса археологов—славистов 4*. Киев: Наукова Думка, 34—46.
- Гороховский Е.Л. 1988б. *Хронология ювелирных изделий первой половины I тыс. н.э. лесостепного Поднепровья и Южного Побужья*. Дисс... канд. ист. наук. Научный архив Института археологии НАН Украины. Ф. 12. № 685.
- Даскалов М. 2012. *Колани и коланни украси от VI—VII век (от днешна България и съседните земи)*. София: Крафт хаус.
- Дьяченко А.Н. 2009. Абганерово. В: Скрипкин А.С. (ред.). *Археологическая энциклопедия Волгоградской области*. Волгоград: ВолГУ, 10—11.
- Гросу В.И. 1990. *Хронология памятников сарматской культуры днестровско-прутского междуречья*. Кишинев: Штиинца.
- Єрмолін О.Л. 2006. Археологічні дослідження античного некрополя Джург-Оба (Керч) в 2005 році. *Дрогобицький краєзнавчий збірник X*, 11—44.
- Зарецкий И.А. 1888. Заметка о древностях Харьковской губернии Богодуховского уезда слободы Лихачёвки. *Харьковский сборник 2*, 229—246.
- Заседателева С.Н. 1980. *Отчет о работе археологической экспедиции краеведческого музея в 1980 г.* Орск. 1981. Архив Института археологии РАН. Р—1. № 8855.
- Засецкая И.П., Казанский М.М. 2007. Морской Чулек и история понтийских степей в постгуннскую эпоху. В: Засецкая И.П., Казанский М.М., Ахмедов И.Р., Минасян Р.С. *Морской Чулек. Погребения знати из Приазовья и их место в истории племен Северного Причерноморья в постгуннскую эпоху*. Санкт-Петербург: Государственный Эрмитаж, 101—121.
- Иванов А.А., Кутуков Д.В. 2019. Раннесредневековые погребения из раскопок поселения Балка Хреева-3 на Тамани. *ДБ 24*, 287—295.
- Казанский М.М. 2018. Престижные находки и центры власти постгуннского времени в Поднепровье. *Stratum plus* (4), 83—118.
- Казанский М.М. 2020. Древности степных кочевников постгуннского времени (середина V — середина VI в.) в Восточной Европе. *МАИЭТ XXV*, 90—167.
- Комар А.В. 2000. Актуальные проблемы хронологии материальной культуры гуннского времени Восточной Европы. *Степи Европы в эпоху средневековья 1*, 19—54.
- Комар А.В. 2004. Кутригуры и утигуры в Северном Причерноморье. В: Куковальская Н.М. (отв. ред.) *ССб.*, 169—200.
- Комар А.В. 2008. Кочевники Восточной Европы VI—IX вв. В: Досымбаева А.М. (ред.). *Тюркское наследие Евразии VI—VIII вв.* Астана: Kul Tegin, 191—216.
- Комар А.В. 2010. Детали обуви восточноевропейских кочевников VI—VII вв. В: Пескова А.А., Щеглова О.А. (ред.). *Славяно-русское ювелирное дело и его истоки*. Материалы Международной научной конференции, посвященной 100-летию со дня рождения Гали Фёдоровны Корзухиной (Санкт-Петербург, 10—16 апреля 2006 г.). Санкт-Петербург: Нестор-История, 94—115.
- Комар А.В. 2013. Кочевники восточноевропейских степей второй половины VI — первой половины VIII в. В: Досымбаева А., Жолдасбеков М. (ред.). *Западный Тюркский каганат. Атлас* Астана: Service Press, 671—737.
- Комар А.В., Кубышев А.И., Орлов Р.С. 2006. Погребения кочевников VI—VII вв. из Северо-Западного Приазовья. *Степи Европы в эпоху средневековья 5*, 245—374.
- Кондрашев А.В., Пьянков А.В., Хачатурова Е.А. 2017. Одиночные раннесредневековые погребения в курганах Западного Закубанья. *Из истории культуры народов Северного Кавказа 9*, 64—73.
- Костенко В.И. 1979. Сарматы в междуречье Орели и Самары. *Курганные древности степного Поднепровья III—I тыс. до н.э.* 3, 124—139.
- Костенко В.И. 1986. *Сарматы Самарско-Орельского междуречья III в. до н.э. — IV в. н.э.* Днепропетровск: [б/и].
- Красноперов А.А. 2012. Полихромные предметы с перегородчатой инкрустацией в Прикамье («догуннский» стиль перегородчатых инкрустаций). В: Воронцова А.М., Гавритухин И.О. (ред.). *Лесная и лесостепная зоны Восточной Европы в эпохи римских влияний и великого переселения народов 3*. Тула: Государственный музей-заповедник «Куликово поле», 218—254.

- Кузьмин Я.В. 2017. *Геоархеология: естественнонаучные методы в археологических исследованиях*. Томск: Томский государственный университет.
- Майко В.В. 2020. *Судья в конце VII — первой половине X в.* Симферополь: Колорит.
- Малашев В.Ю. 2000. Периодизация ременных гарнитур позднесарматского времени. В: Гугуев Ю.К. (отв. ред.). *Сарматы и их соседи на Дону*. Ростов-на-Дону: Гефест, 194—217 (МИАД 1).
- Малашев В.Ю., Гаджиев М.С., Ильюков Л.С. 2015. *Страна маскутов в западном Прикаспии. Курганые могильники Прикаспийского Дагестана III—V вв.* Махачкала: Мавраевъ.
- Мастыкова А.В. 2009. *Женский костюм Центрального и Западного Предкавказья в конце IV — середине VI в. н.э.* Москва: Институт археологии РАН.
- Обломский А.М. 2006. Раннесредневековое труположение у с. Лихачевка Полтавской области. В: Горюнова В.М., Щеглова О.А. (отв. ред.). *Культурные трансформации и взаимовлияния в Днепровском регионе на исходе римского времени и в раннем средневековье*. Санкт-Петербург: Петербургское востоковедение, 221—227.
- Обломский А.М. 2015. Гл. 14. Хронология верхнедонских памятников середины первого тысячелетия н.э. В: Обломский А.М. (ред.). *Острая Лука Дона в древности. Археологический комплекс памятников гуннского времени у с. Ксизово (конец IV — V вв.)*. Москва: ИА РАН, 291—295 (РСМ 16).
- Орлов Р.С., Рассемакин Ю.Я. Новые памятники VI—VII вв. из Приазовья. В: Приходнюк О.М. (отв. ред.). *Материалы I тыс. н.э. по археологии и истории Украины и Венгрии*. Киев: Наукова думка, 102—116.
- Петраускас О.В. 2018. Могильник та поселення черняхівської культури Велика Бугаївка в системі старожитностей середнього Подніпров'я. *Археологія* (2), 22—41.
- Приходнюк О.М., Фоменко В.М. 2006. Ранньосередньовічні поховання кочовиків із с. Христофорівка Миколаївської області. *Музейні читання. Матеріали наукових конференцій 2002—2003 рр.* Київ: Музей історичних коштовностей України, 133—144.
- Руніч А.П. 1979. Раннесредневековые склепы Пятигорья. *СА* (4), 232—247.
- Рыков П.С. 1929. *Поздне-сарматское погребение в кургане близ с. Зиновьевки, Саратовской губ.* Саратов: [б/и].
- Саханев В.В. 1914. Раскопки на северном Кавказе в 1911—12 годах. *ИИАК* 56, 40, 75—219.
- Сергеев Г.П. 1961. Археологические исследования музея в 1958 г. *Труды [Государственного историко-краеведческого музея МССР]*. Вып. I. Кишинёв: Карта молдовеняскэ, 129—136.
- Синицын И.В. 1954. Археологические памятники в низовьях реки Иловли. *Ученые записки Саратовского государственного университета* 39, 218—253.
- Смирнов К.Ф. 1959. Курганы у сел Иловатка и Политотдельское Сталинградской области. В: *Древности Нижнего Поволжья (Итоги работ Сталинградской археологической экспедиции)*. Т. I, 206—322 (МИА 60).
- Строков А.А. 2009. Ременные гарнитуры гуннской эпохи Азиатского Боспора. *БИ XXI*, 303—319.
- Хайрединова Э.А. 2003. Обувные наборы V—VII вв. из Юго-Западного Крыма. *МАИЭТ X*, 125—160.
- Belinskij A.V., Harke H. 2018. *Ritual, society and population at Klin-Yar (North Caucasus). Excavations 1994—1996 in the Iron Age to early medieval cemetery*. Bonn: Habelt-Verlag.
- Bona I. 1991. *Das Hunnenreich*. Budapest; Stuttgart: Theiss.
- Harhoiu R. 1998. *Die frühe Völkerwanderungszeit in Rumänien*. Bukarest: Editura Enciclopedica.
- Reimer et al. 2020: Reimer P., Austin W., Bard E., Bayliss A., Blackwell P., Bronk Ramsey C., Butzin M., Cheng H., Edwards R., Friedrich M., Grootes P., Guilderson T., Hajdas I., Heaton T., Hogg A., Hughen K., Kromer B., Manning S., Muscheler R., Palmer J., Pearson C., van der Plicht J., Reimer R., Richards D., Scott E., Southon J., Turney C., Wacker L., Adolphi F., Büntgen U., Capano M., Fahrni S., Fogtmann-Schulz A., Friedrich R., Köhler P., Kudsk S., Miyake F., Olsen J., Reinig F., Sakamoto M., Sookdeo A., Talamo S. 2020. The IntCal20 Northern Hemisphere radiocarbon age calibration curve (0—55 cal kBP). *Radiocarbon* 62.
- Tejral J. 1973. *Mähren im 5. Jahrhundert*. Praha: Academia.

References

- Ajbabin, A.I. 1990. In *Materialy po arheologii, istorii, etnografii Tavrii (Materials on archaeology, history and ethnography of Tavria)* I, 4—87 (in Russian).
- Ajbabin, A.I. 1999. *Etnicheskaya istoriya rannevizantiyskogo Kryma (Ethnic history of the early Byzantine Crimea)*. Simferopol: DAR (in Russian).

- Ajbabin, A.I., Chajredinova, E.A. 1996. In *Materialy po arheologii, istorii, etnografii Tavrii (Materials on archaeology, history and ethnography of Tavria)* V, 85—93 (in Russian).
- Ambroz, A.K. 1989. *Khronologiya drevnostey Severnogo Kavkaza (Chronology of the antiquities of the North Caucasus)*. Moscow: Nauka (in Russian).
- Ambroz, A.K. 1992. In *Bosporskiy sbornik (Bosporan collection)* 1, 6—108 (in Russian).
- Arsen'eva, T.M., Bezuglov, S.I., Tolochko, I.V. 2001. *Nekropol' Tanaisa. Raskopki 1981—1995 gg. (Necropolis of Tanais. Excavations of 1981—1995)*. Moscow: Paleograf (in Russian).
- Atavin, A.G. 1996. In: Stashenkov, D.A. (ed.). *Kul'tury Evraziyskikh stepey vtoroy poloviny I tysyacheletiya n.e. (Cultures of the Eurasian steppes of the second half of the 1st millennium CE. Vol. 2. Samara: SOIKM, 208—265 (in Russian).*
- Afanas'ev, G.E., Runich, A.P. 2001. *Mokraya balka. Iss. 1. Dnevnik raskopok (Excavation diary)*. Moscow: Nauchnyi mir (in Russian).
- Ahmedov, I.R. 1997a. In: Ajbabin, A.I. (ed.). *Mezhdunarodnaya konferentsiya "Vizantiya i Krym" (Sevastopol, 6-11 iyulya 1997 g.): Tezisy dokladov (International conference "Byzantium and Crimea" (Sevastopol, July 6-11, 1997): Abstracts)*. Simferopol: Krymskoye otdeleniye instituta vostokovedeniya im. A.Ye. Krymskogo NAN Ukrainy, 14—16. (in Russian).
- Ahmedov, I.R. 1997b. In Demidenko, S.V., Zhuravlev, D.V. (eds.). *Drevnosti Evrazii (Antiquities of Eurasia)*, 261—268 (in Russian).
- Ahmedov, I.R. 2001. In: Stashenkov, D.A. (ed.). *Kul'tury Evraziyskikh stepey vtoroy poloviny I tysyacheletiya n.e. (Cultures of the Eurasian steppes of the second half of the 1st millennium CE. Vol. 2. Samara: SOIKM, 220—251 (in Russian).*
- Ahmedov, I.R. 2005. In *Trudy GIM (Proceedings of the State Historical Museum)* 145. *II Gorodcovskie chteniya (2nd Gorodtsov Readings)*, 240—253 (in Russian).
- Ahmedov, I.R. 2007. In *Ranneslavjanskiy mir. Arheologiya slavyan i ih sosedey (Early Slavic world. Archaeology of the Slavs and their neighbors)* 9, 137—185 (in Russian).
- Ahmedov, I.R. 2009. In: Furas'ev, A.G. (ed.). *Gunny, goty i sarmaty mezhdru Volgoy i Dunaem (Huns, Goths and Sarmatians between the Volga and the Danube)*. Saint Petersburg: Fakul'tet filologii i iskusstv SPbGU, 152—166 (in Russian).
- Baranov, I.A. 1990. *Tavrika v epohu rannego srednevekov'ya (Taurica in the Early Middle Ages)*. Kiev: Naukova Dumka (in Russian).
- Berlizov, N.E., P'yankov, I.V., Bogachuk, E.O. 2015. In: Shatum, R.B., Ulitin, V.V. (eds.). *V "Anfimovskie chteniya" po arkheologii Zapadnogo Kavkaza. Kul'turnye vzaimodeystviya narodov Zapadnogo Kavkaza v drevnosti i srednevekov'e (V "Anfimov Readings" on the archaeology of the Western Caucasus. Cultural interactions of the peoples of the Western Caucasus in antiquity and the Middle Ages)*. Krasnodar: Vika-Print, 24—37 (in Russian).
- Bogachev, A.V. 1990. *Opyt evolyucionno-tipologicheskoy gruppirovki rannesrednevekovykh pryazhek lesostepnogo Povolzh'ya (Experience of evolutionary-typological grouping of early medieval buckles in the forest-steppe Volga region)*. Sverdlovsk: UrO AN SSSR (in Russian).
- Bogachev, A.V. 1992. *Procedurno-metodicheskie aspekty arkheologicheskogo datirovaniya (Procedural and methodological aspects of archaeological dating)*. Samara: Preprint (in Russian).
- Borisova, V.V. 1959. In *Khersonesskiy sbornik (Chersonesus collection)* V, 169—190 (in Russian).
- Voronov, Yu.N. 2003. *Mogily Apsilov (Graves of the Apsils)*. Pushhino: ONTI PNC RAN (in Russian).
- Gabuev, T.A. 2014. *Alanskie knyazheskie kurgany V v. n.e. u s. Brut v Severnoy Osetii (Alan princely barrows of the 5th century CE at the village Brutus in North Ossetia)*. Vladikavkaz: Izdatel'sko-poligraficheskoye predpriyatiye im. V.A. Gasiyeva (in Russian).
- Gabuev, T.A., Khokhlova, O.S. 2012. In *Rossiyskaya Arkheologiya (Russian Archaeology)* 4, 16—25 (in Russian).
- Gavrituhin, I.O. 2004. In Goryunova, V.M., Shheglova, O.A. (eds.) *Kul'turnye transformatsii i vzaimovliyaniya v Dneprovskom regione na ishode rimskogo vremeni i v rannem srednevekov'e (Cultural transformations and mutual influences in the Dnieper region at the end of the Roman time and in the early Middle Ages)*. Saint Petersburg: Peterburgskoe vostokovedenie, 208—220 (in Russian).
- Gorohovskiy, E.L. 1988a. In: Baran, V.D. (ed.). *Trudy V Mezhdunarodnogo kongressa arheologov—slavistov (Proceedings of the 5th International congress of archaeologists—slavists)* 4. Kiev: Naukova Dumka, 34—46 (in Russian).
- Gorohovskiy, E.L. 1988b. Chronology of jewelry in the 1st half of the 1st millennium CE forest-steppe Dnieper and Southern Bug. PhD Thesis. Nauchnyi arkhiv Instituta arheologii NAN Ukrainy. F. 12. No.

- 685 (in Russian).
- Daskalov, M. 2012. *Kolani i kolanni ukrasi ot VI—VII vek (ot dneshna Blgarija i sosednite zemi) (Belts and belt adornments from 6th —7th centuries (from today's Bulgaria and neighboring countries))*. Sofija: Kraft haus (in Bulgarian).
- D'yachenko, A.N. 2009. In: Skripkin, A.S. (ed.). *Arkheologicheskaya enciklopediya Volgogradskoy oblasti (Archaeological encyclopedia of the Volgograd region)*. Volgograd: VolGU, 10—11 (in Russian).
- Grosu, V.I. 1990. *Khronologiya pamyatnikov sarmatskoy kul'tury dnestrovsko-prut'skogo mezhdurech'ya (Chronology of sites of the Sarmatian culture of the Dniester-Prut interfluve)*. Kishinev: Shtiinca (in Russian).
- Iermolin, O.L. 2006. In *Drogobic'kiy kraeznavchiy zbirnik (Drohobych local history collection) X*, 11—44 (in Ukrainian).
- Zareckiy, I.A. 1888. In *Khar'kovskiy sbornik (Kharkiv collection) 2*, 229—246 (in Russian).
- Zasedateleva, S.N. 1980. *Otchet o rabote arkheologicheskoy ekspedicii kraevedcheskogo muzeya v 1980 g. Orsk, 1981. (Report on the work of the archaeological expedition of the local history museum in 1980. Orsk, 1981)*. Arhiv Instituta arheologii RAN. R—1. № 8855 (in Russian).
- Zaseckaya, I.P., Kazanski, M.M. 2007. In: Zaseckaya, I.P., Kazanski, M.M., Ahmedov, I.R., Minasyan, R.S. *Morskoy Chulek. Pogrebeniya znati iz Priazov'ya i ih mesto v istorii plemen Severnogo Prichernomor'ya v postgunnskuyu epohu (Morskoy Chulek. Burials of the nobility from the Azov region and their place in the history of the tribes of the North Black Sea region in the post-Hun epoch)*. Saint Petersburg: Gosudarstvennyi Ermitazh, 101—121 (in Russian).
- Ivanov, A.A., Kutukov, D.V. 2019. In *Drevnosti Bospora (Bosporan antiquities) 24*, 287—295 (in Russian).
- Kazanski, M.M. 2018. In *Stratum plus 4*, 83—118 (in Russian).
- Kazanski, M.M. 2020. In *Materialy po arheologii, istorii, etnografii Tavrii (Materials on archaeology, history and ethnography of Tavria) XXV*, 90—167 (in Russian).
- Komar, A.V. 2000. In *Stepi Evropy v epohu srednevekov'ya (Steppes of Eastern Europe in the Middle Ages) 1*, 19—54 (in Russian).
- Komar, A.V. 2004. In Kukoval'skaya, N.M. (ed.). *Sugdejskiy sbornik (Sugdey collection)*, 169—200 (in Russian).
- Komar, A.V. 2008. In Dosymbaeva, A.M. (ed.). *Tyurkskoe nasledie Evrazii VI—VIII vv. (Turkish heritage of Eurasia of the 6th —8th centuries)*. Astana: Kul Tegin, 191—216 (in Russian).
- Komar, A.V. 2010. In Peskova, A.A., Shheglova, O.A. (eds.). *Slavyano-russkoe yuvelirnoe delo i ego istoki (Slavic-Russian jewelry and its origins)*. Saint Petersburg: Nestor-Istoriya, 94—115 (in Russian).
- Komar, A.V. 2013. In Dosymbaeva, A., Zholdasbekov, M. (eds.). *Zapadnyi Tyurkskiy kaganat. Atlas (Western Turkic Khaganate. Atlas)*. Astana: Service Press, 671—737 (in Russian).
- Komar, A.V., Kuybyshev, A.I., Orlov, R.S. 2006. In *Stepi Evropy v epohu srednevekov'ya (Steppes of Eastern Europe in the Middle Ages) 5*, 245—374 (in Russian).
- Kondrashev, A.V., P'yankov, A.V., Khachaturova, E.A. 2017. In *Iz istorii kul'tury narodov Severnogo Kavkaza (From the history of culture of the peoples of the North Caucasus) 9*, 64—73 (in Russian).
- Kostenko, V.I. 1979. In *Kurgannye drevnosti stepnogo Podneprov'ya III—I tysyacheletiya do n.e. (Barrow antiquities of the steppe Dnieper region of the 3rd —1st millennium BCE) 3*, 124—139 (in Russian).
- Kostenko, V.I. 1986. *Sarmaty Samarsko-Orel'skogo mezhdurech'ya III v. do n.e. — IV v. n.e. (Sarmatians of the Samara-Orel interfluve of the 3rd century BCE — 4th century CE)*. Dnepropetrovsk: Preprint (in Russian).
- Krasnoperov, A.A. 2012. In: Voroncova, A.M., Gavrituhin, I.O. (eds.). *Lesnaya i lesostepnaya zony Vostochnoy Evropy v epohi rimskih vliyaniy i velikogo pereseleniya narodov. Konferentsia 3 (Forest and forest-steppe zones of Eastern Europe in the epoch of Roman influences and the Great Migration of peoples. Conference 3)*. Tula: Gosudarstvennyi Muzei-zapovednik "Kulikovo pole", 218—254 (in Russian).
- Kuz'min, Ya.V. 2017. *Geoarheologiya: estestvennonauchnye metody v arheologicheskikh issledovaniyakh (Geoarchaeology: Natural Science Methods in Archaeological Research)*. Tomsk: Tomskiy gosudarstvennyi universitet (in Russian).
- Mayko, V.V. 2020. *Sugdeya v konce VII — I polovine X v. (Sugdeya at the end of the 7th — first half of the 10th century)*. Simferopol: Kolorit (in Russian).
- Malashev, V.Yu. 2000. In Guguev, Yu.K. (ed.). *Sarmaty i ih sosedi na Donu (Sarmatians and their neighbors on the Don)*. Rostov-on-Don: Gefest, 194—217 (Materials and studies on the archaeology of the Don 1) (in Russian).
- Malashev, V.Yu., Gad'jiev, M.S., Il'jukov, L.S. 2015. *Strana maskutov v zapadnom Prikaspii. Kurgannye mogil'niki Prikaspiyskogo Dagestana III—V vv. (The country of Muskuts in the western Caspian region)*.

- barrows of the Caspian Dagestan oif the 3rd — 5th centuries*). Mahachkala: Mavraev (in Russian).
- Mastykova, A.V. 2009. *Zhenskiy kostjum Central'nogo i Zapadnogo Predkavkaz'ya v konce IV — seredine VI v. n.e. (Women's costume of the Central and Western Ciscaucasia at the end of the 4th — the middle of the 6th century CE)*. Moscow: Institut arheologii RAN (in Russian).
- Oblomskiy, A.M. 2006. In: Goryunova, V.M., Shheglova, O.A. (eds.). *Kul'turnye transformacii i vzaimovlianiya v Dneprovskom regione na ishode rimskogo vremeni i v rannem srednevekov'e (Cultural transformations and mutual influences in the Dnieper region at the end of the Roman time and in the early Middle Ages)*. Saint Petersburg: Peterburgskoe vostokovedenie, 221—227 (in Russian).
- Oblomskiy, A.M. 2015. In: Oblomskiy, A.M. (ed.). *Ostraya Luka Dona v drevnosti. Arkheologicheskiy kompleks pamyatnikov gunnskogo vremeni u s. Ksizovo (konets IV — V vv.) (Sharp Bow of the Don in antiquity. Archaeological complex of monuments of the Hunnic time near the Ksizovo village (late 4th — 5th centuries)*. Moscow: IA RAN, 291—295 (RSM 16) (in Russian).
- Orlov, R.S., Rassamakin, Yu.Ya. In: Prihodnyuk, O.M. (ed.). *Materialy pervogo tysyacheletiya n.e. po arkeologii i istorii Ukrainy i Vengrii (Materials of the first millennium CE in archaeology and history of Ukraine and Hungary)*. Kiev: Naukova dumka, 102—116 (in Russian).
- Petrauskas, O.V. 2018. In *Arheologiya (Archaeology) 2*, 22—41 (in Ukrainian).
- Prihodnyuk, O.M., Fomenko, V.M. 2006. In *Muzeyni chitannya. Materiali naukovih konferenciy 2002—2003 rr. (Museum readings. Proceedings of scientific conferences 2002 —2003)*. Kyiv: Muzey istorichnih koshtovnostey Ukraini, 133—144 (in Ukrainian).
- Runich, A.P. 1979. In *Sovetskaya arkeologiya (Soviet Archaeology) 4*, 232—247 (in Russian).
- Rykov, P.S. 1929. *Pozdne-sarmatskoe pogrebenie v kurgane bliz s. Zinov'evki, Saratovskoy gub. (Late—Sarmatian grave in a barrow near the Zinovievka village, Saratov province)*. Saratov: [s.n.].
- Sahanev, V.V. 1914. In *Izvestiya imperatorskoy arheologicheskoy komissii (Proceedings of the Imperial Archaeological Commission) 56*, 40, 75—219 (in Russian).
- Sergeev G. P. 1961. In *Trudy [Gosudarstvennogo istoriko-kraevedcheskogo muzeya MSSR] (Proceedings [of the State Historical and Local Lore Museum of the MSSR])*. Iss. I. Kishinyov: Kartya moldovenyaskе, 129—136 (in Russian).
- Sinicyn, I.V. 1954. In *Uchenye zapiski Saratovskogo gosudarstvennogo universiteta (Scientific notes of Saratov State University) 39*, 218—253 (in Russian).
- Smirnov, K.F. 1959. In *Materialy i issledovaniya po arkeologii SSSR (Materials and research on the archaeology of the USSR) 60*, 206—322 (in Russian).
- Strokov, A.A. 2009. *Bosporskie issledovaniya (Bosporan Studies)*. XXI, 303—319 (in Russian).
- Chajredinova, E.A. 2003. In *Materialy po arkeologii, istorii, etnografii Tavrii (Materials on archaeology, history and ethnography of Tavria) X*, 125—160 (in Russian).
- Belinskiy, A.B., Harke, H. 2018. *Ritual, society and population at Klin-Yar (North Caucasus). Excavations 1994—1996 in the Iron Age to early medieval cemetery*. Bonn: Habelt-Verlag.
- Bona, I. 1991. *Das Hunnenreich*. Budapest; Stuttgart: Theiss.
- Harhoiu, R. 1998. *Die frühe Völkerwanderungszeit in Rumänien*. Bukarest: Editura Enciclopedica.
- Reimer et al. 2020: Reimer, P., Austin, W., Bard, E., Bayliss, A., Blackwell, P., Bronk Ramsey, C., Butzin, M., Cheng, H., Edwards, R., Friedrich, M., Grootes, P., Guilderson, T., Hajdas, I., Heaton, T., Hogg, A., Hughen, K., Kromer, B., Manning, S., Muscheler, R., Palmer, J., Pearson, C., van der Plicht, J., Reimer, R., Richards, D., Scott, E., Southon, J., Turney, C., Wacker, L., Adolphi, F., Büntgen, U., Capano, M., Fahrni, S., Fogtmann-Schulz, A., Friedrich, R., Köhler, P., Kudsk, S., Miyake, F., Olsen, J., Reinig, F., Sakamoto, M., Sookdeo, A., Talamo, S. 2020. The IntCal20 Northern Hemisphere radiocarbon age calibration curve (0—55 cal kBP). *Radiocarbon*, 62.
- Tejral, J., 1973. *Mähren im 5. Jahrhundert*. Praha: Academia.

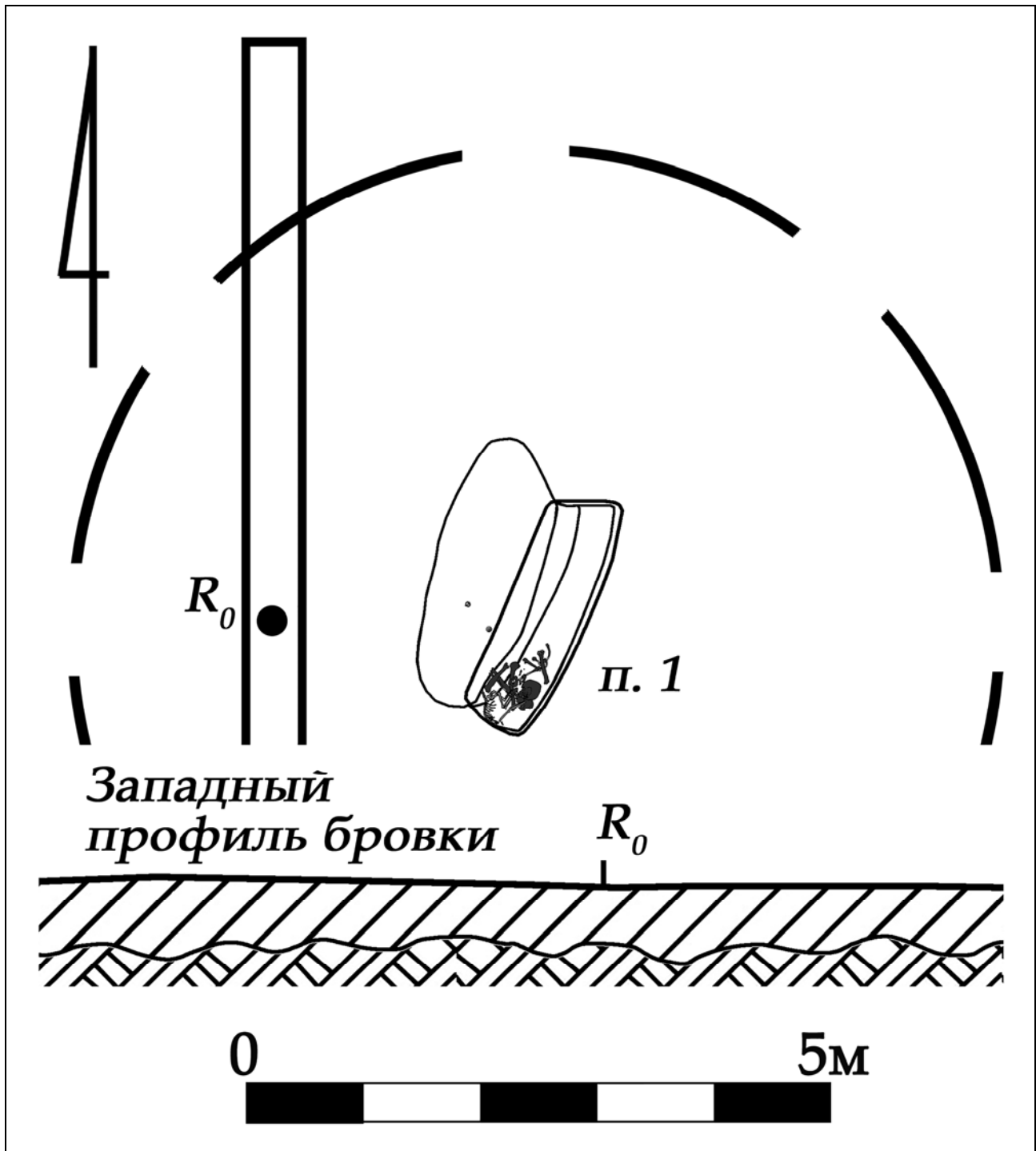


Рис. 1. План и профиль кургана 6 группы «ДОТ» у с. Глиное Слободзейского района на левобережье Нижнего Днестра.

Fig. 1. Plan and profile of barrow 6 of the “DOT” group near the Glinoe village, Slobodzeya district, on the left bank of the Lower Dniester.

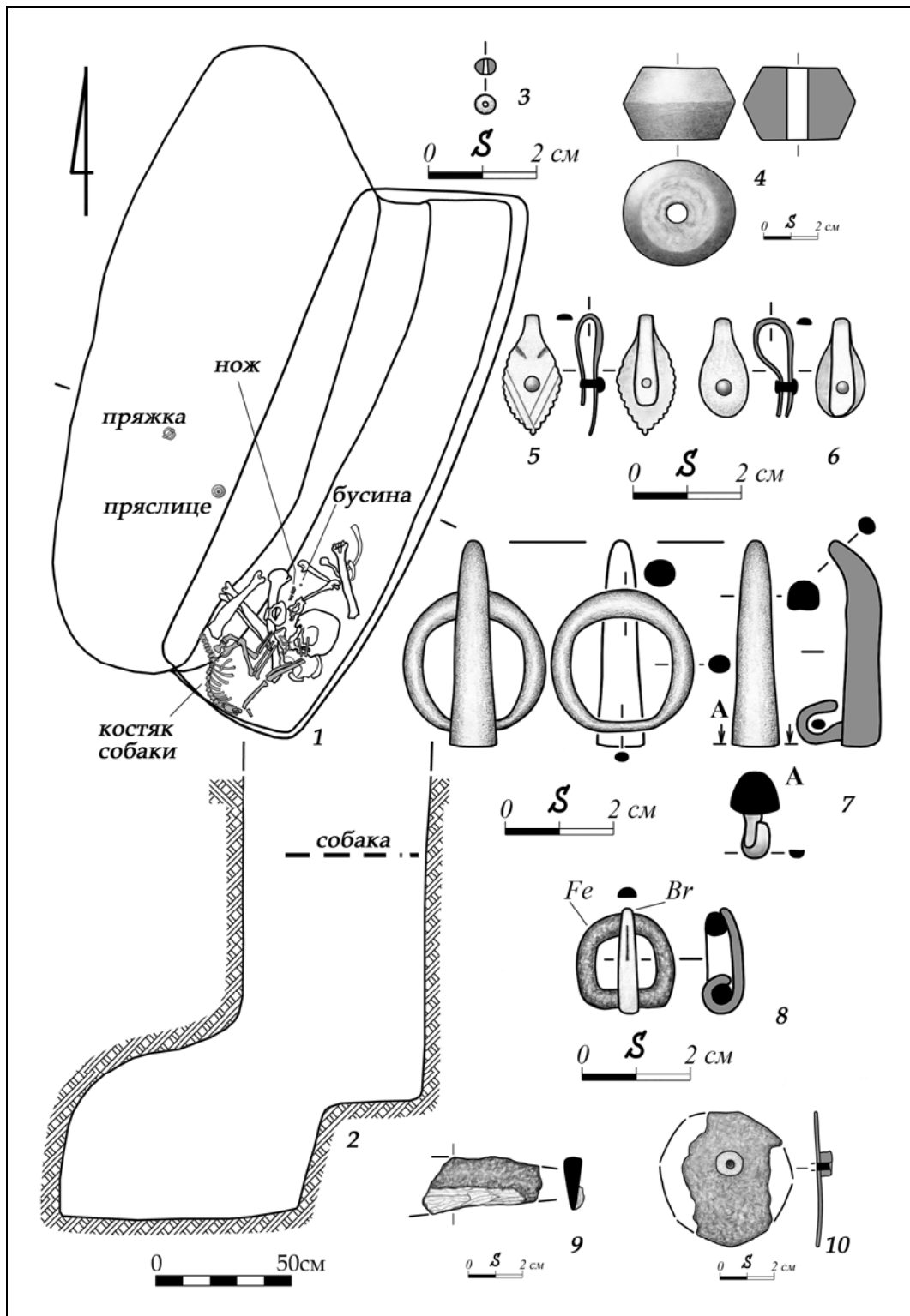


Рис. 2. План (1) и профиль (2) погребения Глиное/ДОТ 6/1 и находки из него: 3 — бусина; 4 — пряслице; 5, 6 — обоймы; 7, 8 — пряжки; 9 — нож; 10 — пластина-накладка. 3 — стекло; 4 — глина; 5—7, 10 — бронза (медный сплав); 8 — железо и бронза; 9, 10 — железо.

Fig. 2. Plan (1) and profile (2) of the burial Glinoe/DOT 6/1 and finds from it: 3 — bead; 4 — whorl; 5, 6 — clips; 7, 8 — buckles; 9 — knife; 10 — plate-overlay. 3 — glass, 4 — clay, 5—7, 10 — bronze (copper alloy), 8 — iron and bronze, 9, 10 — iron.

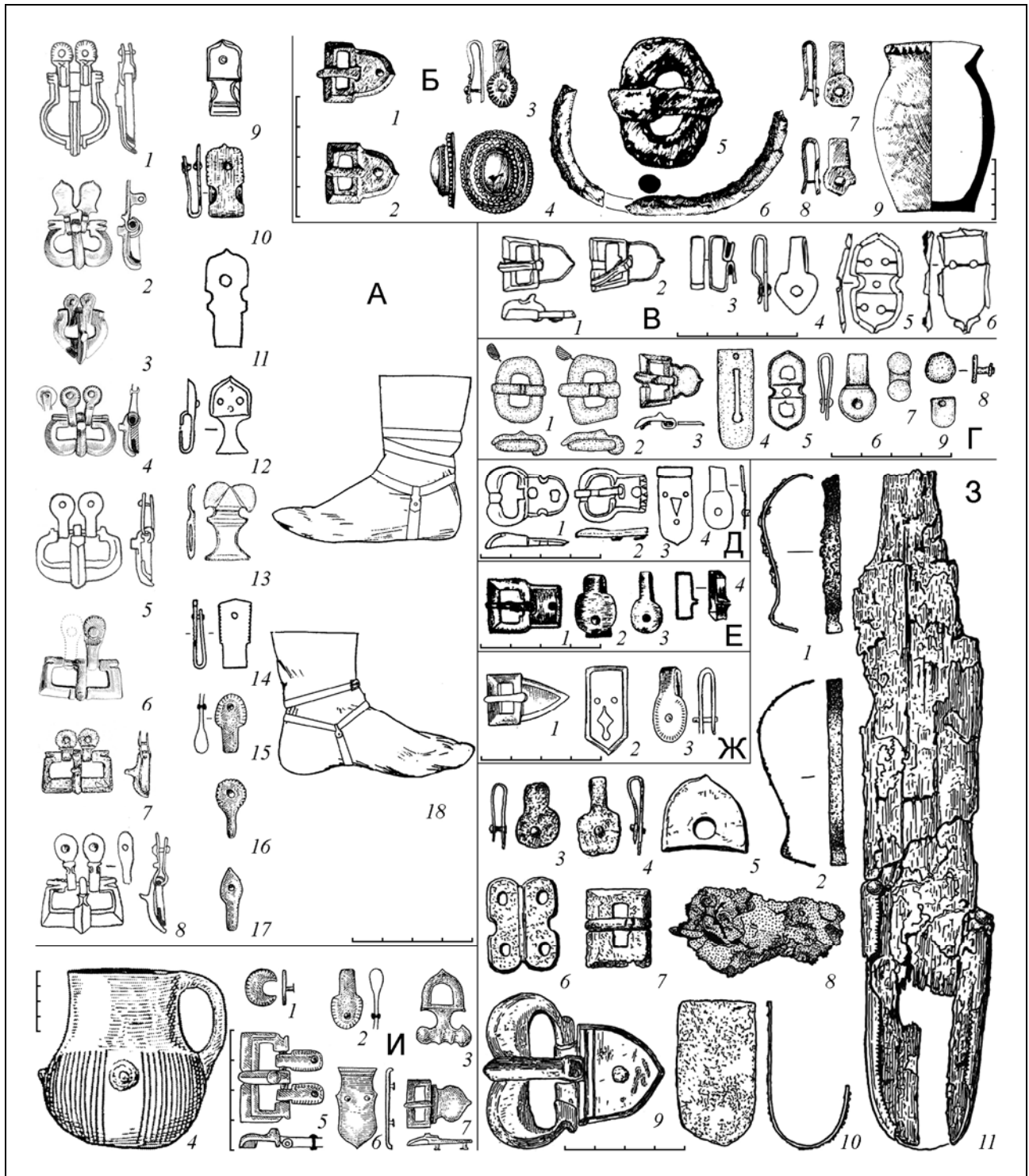


Рис. 3. А — варианты форм обойм и способов их крепления: 1 — Цибилиум-2, погребение 326 (по Воронов 2003: рис. 149: 23); 2, 4 — Пятра Фрекацей (по Даскалов 2012: обр. 69: 7, 9); 3, 6 — Борисово (по Саханев 1914: табл. I: 8, 9); 5 — Цибилиум-2, погребение 314 (по Воронов 2003: рис. 146: 32); 7 — Лучистое, склеп 77, погребение 5 (по Айбабин, Хайрединова 1996: рис. 9: 12); 8 — Цибилиум-2, погребение 318 (по Воронов 2003: рис. 147: 27); 9 — Шелюги, курган 3, погребение 1 (по Комар 2010: рис. 5: 3); 10 — Изобильное, курган 1, погребение 4 (по Айбабин 1999: рис. 35: 1; Комар 2010: рис. 14: 9); 11 — Васильевка, курган 2, погребение 1 (по Комар 2010: рис. 13: 3); 12 — Виноградное, курган 5, погребение 3 (по Орлов, Рассамкин 1996: рис. 3: 23; Комар 2010: рис. 9: 3); 13 — Херсонес (по Айбабин 1990: рис. 51: 25); 14 — Царский курган (по Атавин 1996: рис. 18: 6; Комар 2010: рис. 14: 17); 15 — Мокрая Балка, катакомба 107 (по Афанасьев, Рунич 2001: рис. 119: 10); 16, 17 — Мокрая Балка, катакомба 37 (по Афанасьев, Рунич 2001: рис. 55: 6, 7); 18 — реконструкция использования обойм в обуви (по Комар 2010: рис. 8: 9; 13: 8). **Б—И — комплексы с обоймами разных форм и некоторыми хронологически значимыми находками:** Б — Наташино (по Баранов 1990: рис. 39: 1, 5, 7, 20—25); В — Лучистое, склеп 204, погребение 3 (по Хайрединова 2003: рис. 13: 1, 3—6, 10, 11); Г — Сивашовка, курган 3, погребение 2 (по Комар, Кубышев, Орлов 2006: рис. 13: 6, 9, 12, 13, 17, 18, 21; 14: 3, 5); Д — Христофоровка, курган 7, погребение 12 (по Комар 2010: рис. 14: 37, 42—44); Е — Зиновьевка (по Рыков 1929; Комар 2010: рис. 8: 5—8); Ж — Авилковский I, курган 1 (по Синицын 1954: рис. 3: 1—3); З — Иловатка, курган 3, погребение 2 (по Синицын 1959: рис. 7: 1—11); И — Мокрая Балка, катакомба 107 (по Афанасьев, Рунич 2001: рис. 119: 3, 6—10, 12).

Fig. 3. A — variants of the forms of clips and methods of their fastening: 1 — Tsibilium-2, burial 326 (after Voronov 2003: fig. 149: 23); 2, 4 — Pyatra Frekatsei (after Daskalov 2012: fig. 69: 7, 9); 3, 6 — Borisovo (after Sahanev 1914: pl. I: 8, 9); 5 — Tsibilium-2, burial 314 (after Voronov 2003: fig. 146: 32); 7 — Luchistoe, tomb 77, burial 5 (after Ajbabin, Chajredinova 1996: fig. 9: 12); 8 — Tsibilium-2, burial 318 (after Voronov 2003: fig. 147: 27); 9 — Shelyugi, barrow 3, burial 1 (after Komar 2010: fig. 5: 3); 10 — Izobilnoe, barrow 1, burial 4 (after Ajbabin 1999: fig. 35: 1; Komar 2010: fig. 14: 9); 11 — Vasilievka, barrow 2, burial 1 (after Komar 2010: fig. 13: 3); 12 — Vinogradnoye, barrow 5, burial 3 (after Orlov, Rassamakin 1996: fig. 3: 23; Komar 2010: fig. 9: 3); 13 — Chersonesus (after Ajbabin 1990: fig. 51: 25); 14 — Tsarsky barrow (after Atavin 1996: fig. 18: 6; Komar 2010: fig. 14: 17); 15 — Mokraya Balka, catacomb 107 (after Afanas'ev, Runich 2001: fig. 119: 10); 16, 17 — Mokraya Balka, catacomb 37 (after Afanas'ev, Runich 2001: fig. 55: 6, 7); 18 — reconstruction of the use of clips in shoes (after Komar 2010: fig. 8: 9; 13: 8). **Б—И — combination of finds with clips of various shapes and some chronologically significant finds:** Б — Natashino (after Baranov 1990: fig. 39: 1, 5, 7, 20—25); В — Luchistoe, tomb 204, burial 3 (after Chajredinova 2003: fig. 13: 1, 3—6, 10, 11); Г — Sivashovka, barrow 3, burial 2 (after Komar, Kuybyshev, Orlov 2006: fig. 13: 6, 9, 12, 13, 17, 18, 21; 14: 3, 5); Д — Khristoforovka, barrow 7, burial 12 (after Komar 2010: fig. 14: 37, 42—44); Е — Zinovievka (after Rykov 1929; Komar 2010: fig. 8: 5—8); Ж — Avilovsky I, barrow 1 (after Sinicyn 1954: fig. 3: 1—3); З — Ilovatka, barrow 3, burial 2 (after Sinicyn 1959: fig. 7: 1—11); И — Mokraya Balka, catacomb 107 (after Afanas'ev, Runich 2001: fig. 119: 3, 6—10, 12).

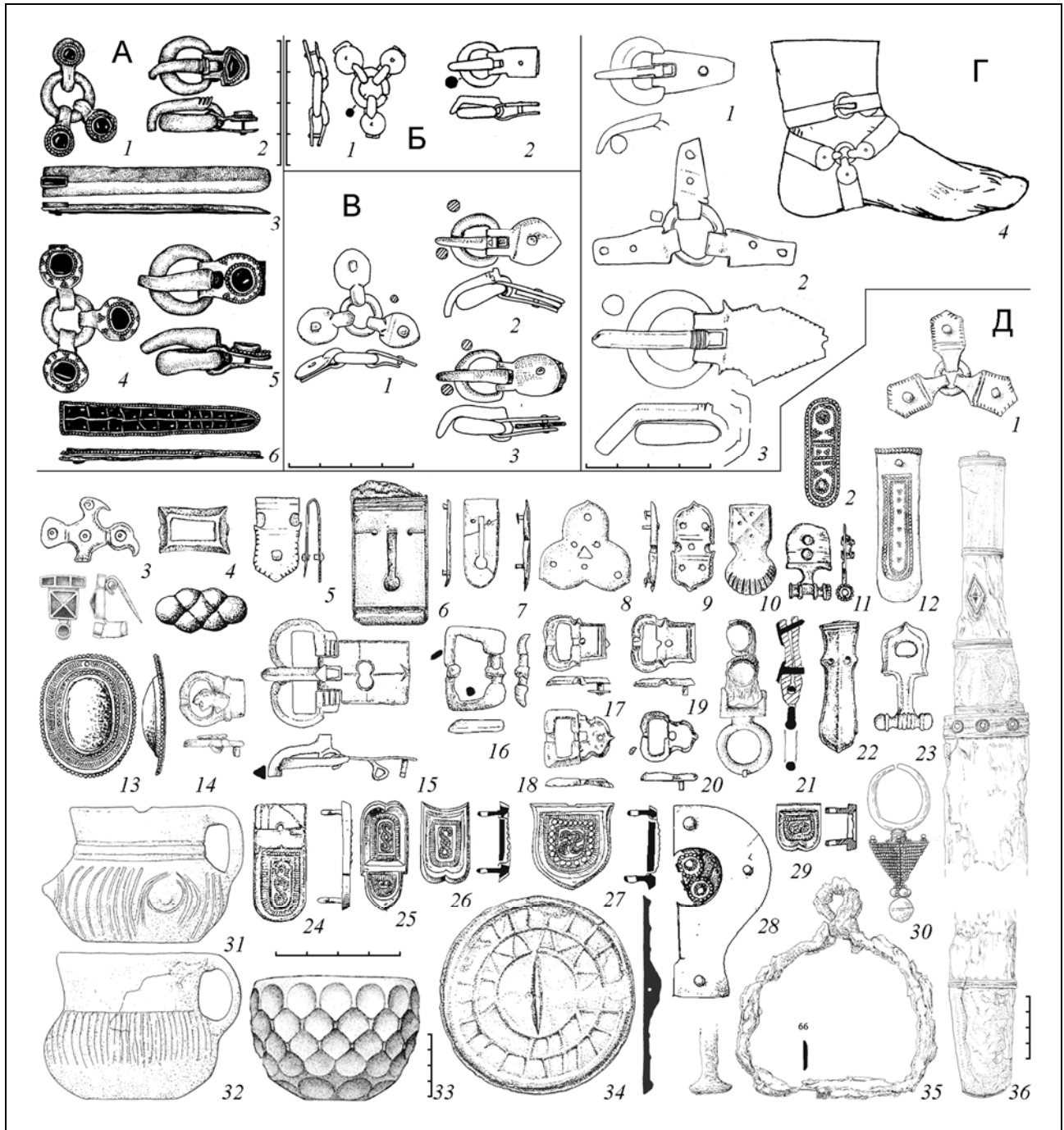


Рис. 4. Обоймы разных форм в составе тройников-распределителей и некоторые хронологически значимые находки из комплексов: *A* — Брут: 1—3 — курган 7 (по Габуев 2014: рис. 27: 3, 5, 7); 4—6 — курган 2 (по Габуев 2014: рис. 8: 1а, 2б, 3б); *B* — Лучистое, склеп 88, погребение 5 (по Хайрединова 2003: рис. 3: 2, 3); *B* — Танаис, погребение 27/1985 (по Арсеньева, Безуглов, Толочко 2001: табл. 22: 310, 311, 313); *Г* — Харино (Прикамье) (ГЭ, ОАВЕС, 570/254, 255, 260, с оригиналов); *Д* — Клин-Яр-III, погребение 360 (по Belinskij, Harke 2018: fig. 125: *D3*; 126: 1—3, 6, 7; 127: 4b—*d,f,h*; 128: 9, 15, 18, 129: 19—23, 29; 130: 27, 30; 131: 46; 132: 41; 133: 47, 49, 51; 134: 57a, 58; 135: 60—62; 136: 63, 66, 70; 137: 86b).

Fig. 4. Clips of various shapes in the componence of tees—distributors and some chronologically significant finds from the burials: *A* — Brut: 1—3 — barrow 7 (after Gabuev 2014: fig. 27: 3, 5, 7); 4—6 — barrow 2 (after Gabuev 2014: fig. 8: 1a, 2b, 3b); *B* — Luchistoe, tomb 88, burial 5 (after Chajredinova 2003: fig. 3: 2, 3); *B* — Tanais, burial 27/1985 (after Arsen'eva, Bezuglov, Tolochko 2001: pl. 22: 310, 311, 313); *Г* — Kharino (Kama region) (State Hermitage, Department of Archeology of the Eastern Europe and Siberia, 570/254, 255, 260, from the originals); *Д* — Klin-Yar-III, burial 360 (after Belinskij, Harke 2018: fig. 125: *D3*; 126: 1—3, 6, 7; 127: 4b—*d,f,h*; 128: 9, 15, 18, 129: 19—23, 29; 130: 27, 30; 131: 46; 132: 41; 133: 47, 49, 51; 134: 57a, 58; 135: 60—62; 136: 63, 66, 70; 137: 86b).

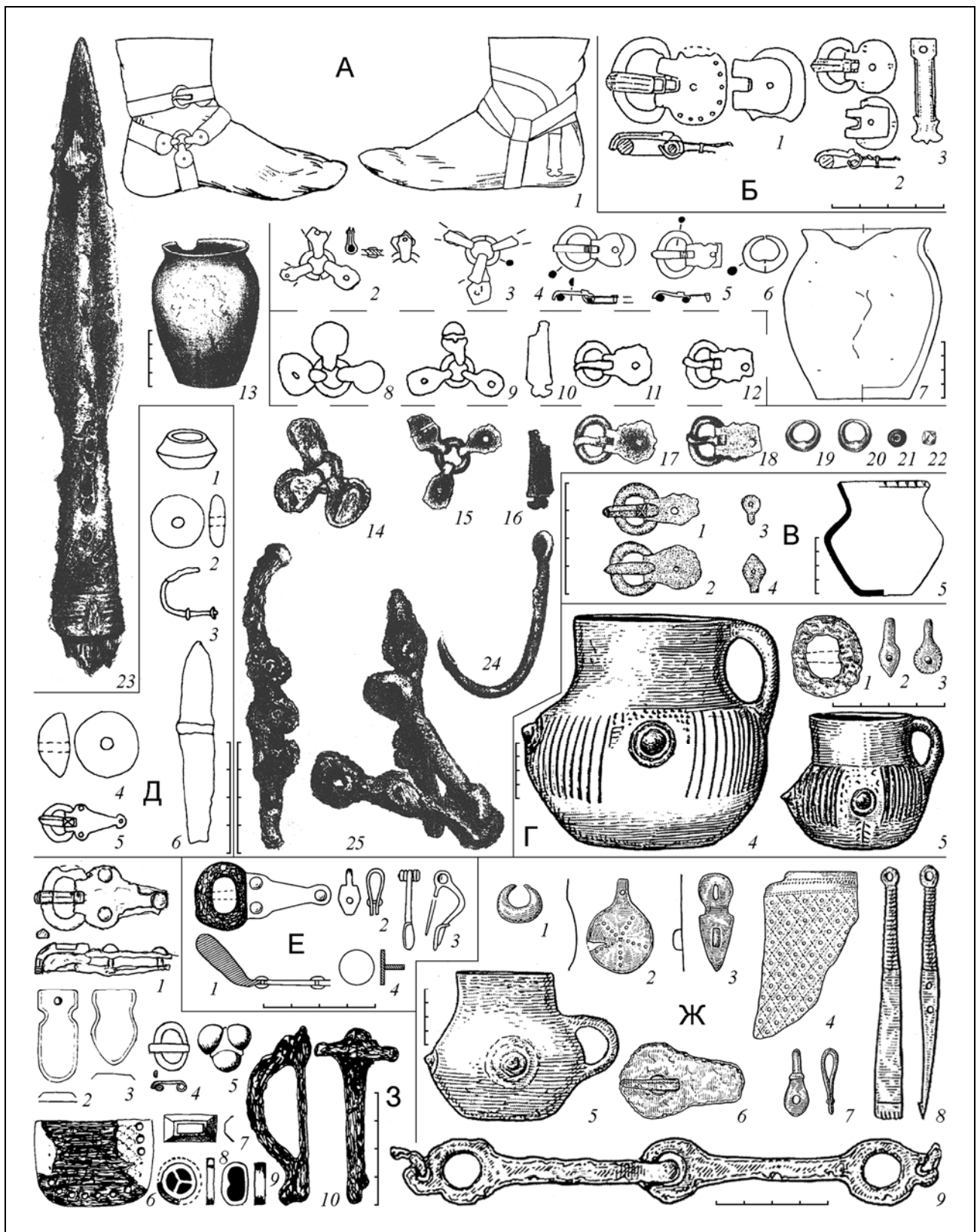


Рис. 5. Комплексы с обоями овальной/каплевидной формы и некоторые хронологически значимые находки из комплексов: *А* — Лихачевка, курган 6: *1* — реконструкция крепления обуви (по Комар 2010: рис. 3: 6); *2—7* — состав комплекса (по Обломский 2004: рис. 2: *1—6*; 7а); *8—12* — состав комплекса (по Комар 2010, рис. 3: *1—5*); *13—18* — состав комплекса (по Зарецкий 1888: табл. I: 2; II: *2—5*, *9—17*); *Б* — Константиновград (по Гавритухин 2004: рис. 3: *15—17*); *В* — Ново-Подкряж, курган 3, погребение 3 (по Костенко 1986: табл. 20: *8—10*); *Г* — Мокрая Балка, катакомба 37 (по Афанасьев, Рунич 2001: рис. 55: *3—7*); *Д* — Старая Сарата, погребение 7 (по Гросу 1990: рис. 29: *Б*); *Е* — Кугульские восточные склепы, склеп 1 (по Рунич 1979: рис. 9: *5—8*); *Ж* — Мокрая Балка, катакомба 119 (по Афанасьев, Рунич 2001: рис. 120: *1*; 137: *4—11*); *З* — Кугульские западные склепы, склеп 2 (по Рунич 1979: рис. 4: *5*, *8—10*, *12*, *16*, *17*, *20—22*).

Fig. 5. Sites with oval/tear-shaped clips and some chronologically significant finds from the graves: *A* — Likhachevka, barrow 6: *1* — reconstruction of shoe fastening (after Komar 2010: fig. 3: 6); *2—7* — composition of the finds (after Oblomskiy 2004: fig. 2: *1—6*; 7a); *8—12* — composition of the finds (after Komar 2010, fig. 3: *1—5*); *13—18* — composition of the finds (after Zareckiy 1888: pl. I: 2; II: *2—5*, *9—17*); *B* — Konstaninovgrad (after Gavrituhin 2004: fig. 3: *15—17*); *B* — Novo-Podkryazh, barrow 3, burial 3 (after Kostenko 1986: pl. 20: *8—10*); *G* — Mokraya Balka, catacomb 37 (after Afanas'ev, Runich 2001: fig. 55: *3—7*); *D* — Staraya Sarata, grave 7 (after Grosu 1990: fig. 29: *B*); *E* — Kugul eastern tombs, tomb 1 after Runich 1979: fig. 9: *5—8*); *Z* — Mokraya Balka, catacomb 119 (after Afanas'ev, Runich 2001: fig. 120: *1*; 137: *4—11*); *3* — Kugul western tombs, tomb 2 (after Runich 1979: fig. 4: *5*, *8—10*, *12*, *16*, *17*, *20—22*).

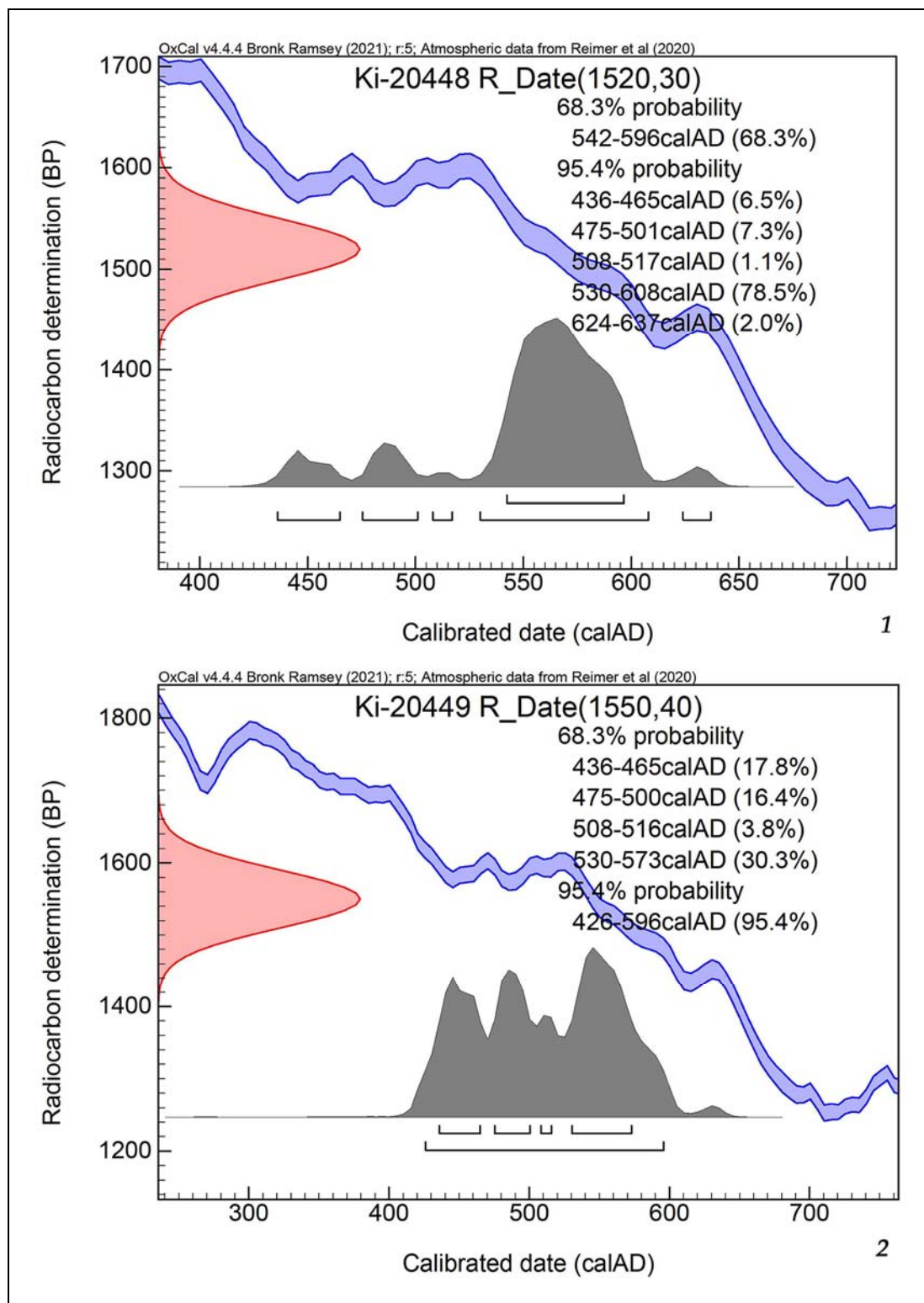


Рис. 6. Калиброванные радиоуглеродные даты погребения 1 кургана 6 группы «ДОТ» у с. Глиное Слободзейского района левобережье Нижнего Днестра: 1 — дата по кости человека; 2 — дата по кости собаки.

Fig. 6. Calibrated radiocarbon dates of grave 1 of mound 6 of the "DOT" group near the Glinoe village, Slobodzeya district, on the left bank of the Lower Dniester: 1 — date on a human bone; 2 — date on a dog bone.