

УДК 903.53

DOI: 10.53737/2713-2021.2021.18.78.016

М.В. Квитницкий, Н.П. Тельнов, А. Тюрк

РАННЕВЕНГЕРСКОЕ ПОГРЕБЕНИЕ С ДЕКОРАТИВНЫМИ ОБУВНЫМИ НАКЛАДКАМИ У С. ГЛИНОЕ*

Рассматривается ранневенгерский погребальный комплекс Глиное/Водовод 4/1, исследованный в 2016 г. у с. Глиное Слободзейского района, что на левобережье Нижнего Днестра, и ошибочно интерпретированный в 2017 г. как скифское захоронение. Погребение было впущено в скифский курган. В состав инвентаря входили золотая фольга и две позолоченные накладки из серебра. Анализ погребального инвентаря позволил датировать комплекс Глиное/Водовод 4/1 в пределах середины IX — начала X в. С учётом радиоуглеродной даты время захоронения может быть ограничено 850—870-ми гг. Прямые аналогии найденным накладкам в женских погребениях венгров Карпатской котловины позволяют утверждать, что они украшали обувь. Исследованное захоронение не только дополняет список памятников, маркирующих территорию обитания венгерских племен в Северо-Западном Причерноморье перед обретением родины, но и является частью представительной группы венгерских погребений, исследованных у с. Глиное. Это позволяет констатировать присутствие в данном микрорегионе большой семьи либо рода, как это было зафиксировано ранее в Слободзейском могильнике.

Ключевые слова: Левобережье Нижнего Днестра, древние венгры, середина IX — начало X вв., металлические накладки на обувь.

Сведения об авторах: Квитницкий Максим Валерьевич¹, Приднестровский государственный университет им. Т.Г. Шевченко; Тельнов Николай Петрович², кандидат исторических наук, Приднестровский государственный университет им. Т.Г. Шевченко; Тюрк Аттила³, Dr. habil. (History), Институт археологических наук, Католический университет Петера Пазманя.

Контактная информация: ^{1,2}3300, Молдова, г. Тирасполь, ул. 25 Октября, 107, Приднестровский государственный университет им. Т.Г. Шевченко; e-mail: ¹kvitnitskiy@i.ua; ²telnov_nikolai@mail.ru; ³2087, Венгрия, г. Пилишчаба, 1 Egyetem St., Институт археологических наук, Католический университет Петера Пазманя; e-mail: turk.attila@btk.mta.hu.

M.V. Kvitnytskyi, N.P. Telnov, A. Türk

EARLY HUNGARIAN GRAVE WITH DECORATIVE SHOE SOLES NEAR THE GLINOE VILLAGE

The article deals with the Early Hungarian grave Glinoe/*Vodovod* ('Water distribution system') 4/1 investigated in 2016 near Glinoe village, Slobodzeyia district, on the left bank of the Lower Dniester and erroneously interpreted in 2017 as a Scythian burial; the burial pit, however, was indeed dug through the mound of a Scythian barrow. The grave inventory consisted of golden foil and two gilded plates of silver, the fact which made it possible to set the burial within the time range from the middle of the 9th century until the beginning of the

* Исследование реализовано в рамках проекта «Археологическое исследование контактов между Венгрией и Востоком» («Наше восточное наследие», Междисциплинарная исследовательская группа по истории и археологии Католического университета им. Петера Пазманя; TUDFO/51757—1/2019/ITM) при поддержке программы Thematic Excellence Министерства национальных исследований Венгрии, развития и инноваций при поддержке Программы династии Арпад, проект IV.2.

Статья поступила в номер 01 ноября 2021 г.

Принята к печати 20 ноября 2021 г.

10th century. Taking into account the radiocarbon dating, the time of the interment can be limited more accurately between the years 850 and 870. Appliqués of gold and silver are basically found in female burials of the Hungarians elsewhere in the Carpathian Basin and are thought to have been footwear adornments. The investigated grave not only supplements the list of sites marking the habitat of the Hungarian tribes in the Northwest Black Sea region before finding their homeland, but is also a part of the representative group of Hungarian burials discovered near Glinoe village. It is argued therefore that some large family or a tribal clan have inhabited the micro-region, just like they most probably did when the burial ground was established in the area around present-day Slobodzeya.

Key words: Left bank of the Lower Dniester, ancient Hungarians, the middle of the 9th — the beginning of the 10th century, metal shoe soles.

About the authors: Kvitnytskiy Maksym Valer'evich¹, T.G. Shevchenko Pridnestrovian State University; Telnov Nicolai Petrovich², PhD (History), T.G. Shevchenko Pridnestrovian State University; Türk Attila³, Dr. habil. (History), Institute of Archaeological Sciences, Pázmány Péter Catholic University.

Contact information: ^{1,2}3300, Moldova, Tiraspol, 25 Oktiabria St., 107, T.G. Shevchenko Pridnestrovian State University; e-mail: ¹kvitnitskiy@i.ua; ²telnov_nikolai@mail.ru; ³2087, Hungary, Piliscsaba, 1 Egyetem St., Institute of Archaeological Sciences, Pázmány Péter Catholic University; e-mail: turk.attila@btk.mta.hu.

В 2016 г. сотрудниками Днестровской археологической экспедицией Приднестровского государственного университета им. Т.Г. Шевченко был раскопан курган 4 группы «Водовод», расположенной в 3 км к северу-северо-востоку от северной окраины с. Глиное Слободзейского района на левобережье Нижнего Днестра. В кургане было исследовано два погребения: основное скифское и впускное ранневенгерское, ошибочно интерпретированное как скифское (Синика и др. 2017). Актуализация и повышенный интерес к изучению проблематики ранневенгерского присутствия в Северном Причерноморье (венгры Этелькёза) на этапе, предшествующем обретению родины (Комар 2018), повлекли пересмотр материалов исследованных ещё начиная с рубежа XIX—XX вв. курганных и грунтовых погребений. В результате в Северо-Западном Причерноморье была выделена представительная группа ранневенгерских погребений (Синика и др. 2019), количество которых постепенно дополняется новыми комплексами. Повторное обращение к материалам захоронения Глиное/Водовод 4/1 позволяет определить его как ранневенгерское, и пересмотреть интерпретацию инвентаря.

Курган 4 группы «Водовод» располагался в 3,754 км к северу-востоку (азимут 31°) от северной оконечности с. Глиное Слободзейского района. Исследовался с использованием техники методом выбирания параллельных траншей и с оставлением трёх стратиграфических бровок по линии север—юг. Ширина всех бровок по 0,6 м, длина — 24 м. Расстояние между Западной (данная бровка оказалась за пределами действительной насыпи кургана и на его плане не отражена) и Центральной бровками 4 м, между Центральной и Восточной бровками — 3,7 м.

В кургане обнаружены ров и два захоронения: основное скифское и впускное ранневенгерское (рис. 1: 1, 2).

Погребение 1 (ранневенгерское, впускное) обнаружено под Восточной бровкой, в 2,5 м югу от её центра. Совершено в яме (рис. 1: 3, 4).

Яма прямоугольной формы с закруглёнными углами размерами 1,90 × 0,50 м. Дно зафиксировано на уровне 0,80 м от R₀, глубина от уровня фиксации контура могильной ямы — 0,16 м. Была ориентирована длинной осью по линии запад—восток. На дне расчищен костяк взрослого человека, лежавшего вытянуто на спине, головой на запад. Череп развернут влево, руки вытянуты вдоль тела. Бедренные кости ног потревожены норой землеройного

животного. По сохранившимся берцовым и голеностопным костям правой ноги положение ног устанавливается как выпрямленное.

По определению антрополога, погребение принадлежало, вероятно, женщине («женщина?») возрастом 35—50 лет. На одном из левых рёбер отмечены следы зажившего перелома, на левой глазнице — решётчатость (cribra orbitalia). На обеих теменных костях в области сагиттального шва отмечена травма от удара тупым предметом (Łukasik 2018: 4).

При исследовании костяка в заполнении черепа найден обрезок золотой фольги (1), в районе стоп, ближе к правому голеностопному суставу, зафиксированы две серебряные накладки (2)¹.

Описание находок

1. Обрезок золотой фольги прямоугольной формы размерами 11,4 × 4,6 мм и толщиной 0,1 мм (рис. 1: 7).

2. Серебряные накладки двух типов:

— накладка дисковидной формы с отогнутым бортиком диаметром 14,5 мм, по центру углубление округлой формы диаметром до 4 мм. В углублении и на торце сохранились остатки позолоты. Общая высота шляпки 3 мм, толщина 0,8 мм. С обратной стороны симметрично располагались штифты крепления, сохранился один толщиной 1,8 мм (рис. 1: 5);

— накладка—заклепка полусферической формы (грибовидная) диаметром 7—8 мм, общая высота шляпки 5 мм; толщина пластины 0,5 мм. С обратной стороны сохранился штифт крепления, круглый в сечении, толщиной 1,3 мм (рис. 1: 6);

Несмотря на скудость погребального инвентаря, изучение накладок позволяет утверждать, что такие предметы известны в наборах металлической гарнитуры IX—X вв. и связаны с древностями ранних мадьяр. находка золотой фольги в районе черепа также является характерным элементом в погребальной практике ранних венгров Северо-Западного Причерноморья.

Итак, рассмотрим более подробно находки из комплекса — наладку дисковидной формы, а также полусферическую наладку—заклепку и золотую фольгу. По предложенной В.В. Мурашевой классификации бляшек поясных наборов, происходящих из так называемых «дружинных» курганов (IX—XI вв.), накладки дисковидной формы с углублением по центру относятся к III классу — с отогнутым бортиком и геометрическим углубленным орнаментом. находка из погребения Глиное/Водовод 4/1 близка к изделиям 1 группы (с плоской верхней стороной), виду 1В (рис. 2: 2). Также стилистически очень близки типы IIIА и IIIБ, имеющие прямые аналогии среди венгерских древностей IX—X вв. (Мурашева 2000: 29, рис. 32). стилистически идентичные дисковидной наладке с углублением по центру находки известны из раскопок 1959 г. В.С. Стоколоса в Зауралье в материалах раннемадьярского могильника Синеглазово в Челябинской области (рис. 2: 3) (Боталов 2012: 141, рис. 13: 5—20). Накладки, схожие с рассматриваемой, происходят из Орадя—Салка в Румынии (рис. 2: 4—6) (Рябцева, Рабинович 2018: 447, рис. 6: 25, 27, 28). Идентичные по форме и стилю накладки с отверстиями для пришивания были найдены и при исследовании археологического комплекса у с. Ханска в Молдавии (рис. 2: 7, 8). С.С. Рябцева и Р.А. Рабинович отнесли изделия из Орадя и Хански к группе древностей венгерского круга IX—X вв. Пруто-Днестровского региона (Рябцева, Рабинович 2018: 436, 437, рис. 2: 68, 69).

¹ Помимо этих находок, в заполнении ямы был обнаружен фрагмент ручки греческой амфоры. Данная находка связана с основным скифским захоронением кургана Глиное/Водовод 4, и в данной работе не рассматривается.

Находки подобных типов изделий и полностью аналогичных накладок хорошо известны в составе инвентаря венгерских погребений периода обретения родины. Аналогичные накладки происходят из комплекса в Либахаломроль (Libahalomról) в медье Яс—Надькун—Сольнок (рис. 2: 9—11) (Csallány 1905: 38, kép. IV:9—11), такие же найдены в погребении № 1 в Шорокшаре (рис. 2: 12—14) (Bencze, Szigeti 2010: 53, 54 67, kép. 3: 3). Серебряные с позолотой накладки, полностью схожие с находкой из комплекса Глиное/Водовод 4/1, происходят из могильника Вестё—Котпушта в медье Бекеш (рис. 2: 15) (Medgyesi 2015: 166). Шестнадцать таких накладок найдены при исследовании погребения № 690 периода обретения венграми родины в могильнике Вёрш—Папкерт Б в Задунавье (рис. 2: 16—18) (Költő, Szentpéteri 2020: 51, kép. 12).

Накладки—заклепки полусферической формы известны как для древностей IX—XI вв., так и для более позднего времени. С.Г. Боталов относит такие изделия из могильника Уелги к выделенной им 2-й урало-казахской стилистической группе вещей. Исследователь отмечает, что накладки этой группы хорошо известны по материалам памятников IX—XI вв. Южного Приуралья (Боталов 2018: 13, 20, рис. 1: 1). Идентичные находки часто встречаются в захоронениях венгров периода обретения родины. В инвентаре они представлены как отдельными элементами ременной гарнитуры и аксессуаров костюма, так и в виде заклепок, крепивших детали металлической посуды и скреплявших различные декоративные пластины с тканевыми либо кожаными основами (накладки на сумочки — ташки, зажимы—накосники, пластины—украшения конской сбруи). Такие изделия в виде заклепок—крепежей вместе с металлическими пластинами ташек и как отдельные элементы найдены в погребениях 3, 14, 19 и 21 могильника X в. возле Кенезлё (рис. 2: 22—25) (Jósa 1914: 307, 321, 332, 333, kép. XIII, XXX, XLII, XLIV), в погребении 5 и 7 в Бихаре (сейчас территория Румынии) (рис. 2: 20, 21) (Karácsonyi 1903: 407, 411, ábra. 8: 4—6, 8, ábra. 11: 8—14), в комплексе из Ференчаллаш в медье Чонград—Чанад (Kada 1912: 325, ábra c), и многих других. Аналогичными, чуть более массивными, полусферическими заклепками — крепежами крепились ручки блюда из Коробчино (рис. 2: 26, 27) (Комар 2020: 138, 139, рис. 2: 8—11). Начиная с первой половины X в. такие накладки становятся продукцией производства болгарских ремесленных центров. В частности, идентичные бронзовые накладки с одним и двумя штифтами для крепления зафиксированы как часть продукции ремесленной мастерской, исследованной у с. Новосел Шуменской области в Болгарии. По типологии С. Дончевой они относятся к ремненным накладкам геометрической формы группы А (рис. 2: 28, 29). Исследователь указала на аналогии таким изделиям из производственных центров в Надарево и около Варны, среди находок в Среднем Подунавье и из Кароша в Венгрии (Бонев, Дончева 2011: 123, 124, 290, табл. XLVIII: 527—529).

Обе рассматриваемые накладки были найдены «in situ» в районе стоп, ближе к правому голеностопному суставу. Местоположение накладок позволяет утверждать, что ими была украшена обувь. Кости левого голеностопного сустава, вследствие деятельности землеройных животных, отсутствовали, что не позволяет уверенно определить наличие либо отсутствие украшений — накладок для обуви на левой ноге. В тоже время необходимо отметить, что для ранневенгерских погребений женщин периода обретения родины известны находки как парно украшенных сапожек, так и только одного украшенного (правого) сапожка. В качестве примера укажем женское погребение № 3 в Тисаесларе (медье Сатмар—Сабольч—Берег), где 45-ю полусферическими накладками был украшен только правый сапожок (рис. 3: 1) (Csallány 1970: 267—270, abb. 8, 10). Парно такими накладками была украшена обувь в погребении № 5 в Хенциде (медье Хайду—Бихар), в погребении в Коронко (медье Дьёр—Мошон—Шопрон) (рис. 3: 2, 3) (Csallány 1970: 291, 292, abb. 25, 26) и обувь в

погребении № 4 в Мадараш—Арвай—Флур (медье Бач—Кишкун) (рис. 3: 4) (Kőhegyi 1980: 214, 218, 221 *abb.* 9, 17: 11). Известны украшения женских сапожек дисковидными накладками с углублениями по центру. Такие находки происходят из погребения № 38 в Чонград—Вендельхалом и погребения № 115 с улицы Чонград в Кечкемете (медье Бач—Кишкун) (рис. 3: 5, 6) (Csallány 1970: 285, 286, *abb.* 19, 20).

Золотая фольга в виде обрезка прямоугольной формы обнаружена в районе лицевой части черепа (рис. 1: 3, 6). Точно установить, что именно было украшено такой фольгой, невозможно. Можем только предположить, что подобным образом мог быть украшен головной убор, возможная налобная лента либо, вероятнее всего, погребальная лицевая маска. Изучая погребальные маски венгров Карпатского бассейна в X в., Т.Б. Бодор выделил четыре группы изделий, использовавшихся для погребальных лицевых масок ранних венгров. Нашивавшиеся на покрывающую лицо ткань квадратные и прямоугольные наглазные и ротовые пластинки из тонкой золотой фольги либо, в основном, из серебряной фольги выделены во вторую группу. В процентном соотношении в 77% погребения с лицевыми масками принадлежали мужчинам, 18%— женщинам, и 5% относятся к погребенным, чья половая принадлежность осталась неустановленной (Bodor 2018: 131, 134). Прямоугольные кусочки золотой фольги, использованные в качестве накладок на глаза и рот, были найдены в ранневенгерском погребении Дмитровка 1/2 в Среднем Поднепровье (Супруненко 2011: 112).

Говоря об ранневенгерской погребальной практике в общем, отметим факт традиционного присутствия в ранневенгерских захоронениях Северо-Западного Причерноморья золотой, реже серебряной, фольги, которую нашивали на матерчатую либо кожаную основу ремней и одежды или использовали для обёртывания деревянных рукоятей и ножен. Золотая фольга найдена в таких погребениях как Балабаны II 6/4 (Квитницкий и др. 2020: 331, 333, рис. 3: 3—13), Белолесье 3/2 (Субботин и др. 1998: 67, рис. 24: 1—9), Глиное 14/2 (Квитницкий и др. 2019: 318, рис. 3: 4), Казаклия 5/2 (Сава и др. 2019: 122, рис. 84: 3—5), Коржеуцы 6/1 (Levițki, Demcenko 1994: 221, *fig.* 4: 3—10), Маркулешты 1/3 (Левинский, Тентюк 1990: 94—96, рис. 1: 5, 6), Окница 3/11 (Манзура и др. 1992: 26, рис. 11: 11, 12), Мреснота Могила 1/10 (Гудкова и др. 1985: 70, рис. 40: 5), Петрешты 2/1 (Чирков 1990: 161, рис. 3: 7), Плавни 13/13 (Андрух и др. 1985: 47, рис. 18: 14), Плавни—II 1/2 (Фокеев и др. 2019: 334, рис. 1: 3), Пуркары 2/11 (Яровой 1990: 97), Румянцево 1/14 (Бубулич 1992: 16, рис. 14: 2, 3), Севирова 2/9 (Наheu, Gukin 1997: 197, *fig.* 7: 4), Олонешты 13/1 (Квитницкий и др. 2020: 331, 332, рис. 2: 4—13), Старые Бедражи 3/7 и 10/10 (Чирков 1990: 161—162, 165), Струмок 5/9 (Гудкова и др. 1980: 21—22, табл. XVII: 1), Тецканы 2/1 (Глазов, Курчатов 2005: 311, рис. 7: 11), Фрикацей 8/2 (Добролюбский 1986: 101, табл. VIII: 1).

Известны находки золотой фольги и в венгерских погребениях Среднего и Нижнего Поднепровья. Они происходят из упомянутого комплекса Дмитровка 1/2 (Супруненко 2011: 110—122), а также из разрушенных погребений в Коробчино (Чурилова, Ходас 2011: 102) и Новокайры 2/8 (Тощев, Самар 1990: 42—43, рис. 7: 1—7).

Расположение серебряных накладок в погребении Глиное/Водовод 4/1 позволяет рассматривать их как часть украшения женских сапожек, исходя из аналогий в ранневенгерских захоронениях женщин Карпатской котловины. Датированные прямые аналогии накладкам и дополняющая их находка прямоугольного обрезка золотой фольги позволяют в совокупности датировать комплекс Глиное/Водовод» 4/1 серединой IX — началом X в., и уверенно относить его к ранневенгерским погребениям.

Независимо от этого, в Киевской радиоуглеродной лаборатории в 2021 г. было проведено радиоуглеродное датирование антропологического материала из погребения

Глиное/Водовод 4/1. Калибрование полученной радиоуглеродной даты ($1270 \pm 50 \text{BP}$) было произведено с использованием программы OxCalv4.4.4 и калибровочной кривой IntCal20 (Reimer et al. 2020) (рис. 4). Полученный интервал (2σ — 660—878 гг.), во-первых, пересекается с археологической датой (на отрезке 850—878 гг.), и, во-вторых, ограничивает её верхний предел концом 870-х гг.

Таким образом, археологическая дата, полученная на основании сравнительно-типологического метода, а также калиброванная радиоуглеродная дата позволяют заключить, что венгерское захоронение Глиное/Водовод 4/1 было совершено в 850—870-х гг.

В завершении необходимо отметить, что публикуемый в настоящей работе погребальный комплекс является не единственным памятником ранних венгров, исследованным у с. Глиное Слободзейского района. В 2018 г. в этой же курганной группе было изучено древневенгерское воинское погребение Глиное/Водовод 14/2, археологическая и радиоуглеродная дата которого пересекаются в интервале 850—881 гг. (Квитницкий и др. 2019: 327, рис. 4: 1). Причём последнее захоронение располагалось в 0,71 км к юго-западу от кургана 4 группы «Водовод» у с. Глиное.

В 2016 г. в кургане 2 курганной группы «ДОТ» у с. Глиное зафиксировано погребение № 9. Костяк взрослого человека был смещен бульдозером при снятии бровки, «in situ» сохранились только кости стоп, инвентарь не обнаружен. Радиоуглеродная дата ($\text{DeA}—11323; 1186 \pm 20 \text{BP}$), полученная в 2018 г. в Дебреценской лаборатории (Венгрия), и её калиброванный интервал (2σ — 773—889 гг.) указывают на то, что погребение было совершено не позже 889 г. (Разумов и др. 2019: 124, 125, 131, 132). Отметим, что курган Глиное/ДОТ 2 располагался в 1,155 км к западу—юго—западу от кургана Глиное/Водовод 14.

К ранневенгерским также следует относить исследованный в 2008 г. средневековый комплекс Глиное 13/2, где за головой погребенного располагалась кость животного (барана) (Тельнов и др. 2016: 126, 127). В свою очередь, этот курган находился в 1,575 км югу от кургана Глиное/ДОТ 2.

Кроме того, как ранневенгерские определяются комплексы Глиное/Клин 2/6, 2/11 (исследованы в 2020 г. в 2,15 км к востоку—юго—востоку от кургана Глиное/Водовод 14) и Глиное/Дот 7/3 (исследован в 2021 г. в 0,275 км к юго—востоку от кургана Глиное/ДОТ 2)².

Таким образом, в настоящее время в окрестностях с. Глиное зафиксировано не менее 7 ранневенгерских погребений. Примечателен тот факт, что верхние границы калиброванных радиоуглеродных дат трёх захоронений (Глиное/Водовод 4/1 — 878 г.; Глиное/Водовод 14/2 — 885 г.; Глиное/Дот 2/9 — 889 г.), как отмечалось выше, если не совпадают полностью, то весьма близки. Данное обстоятельство позволяет говорить о проживании в 870—890-х гг. в данной местности (в бассейне р. Красная) компактной кочевой группы венгров. Напомним, что в 9 км к западу—северо—западу располагался Слободзейский могильник, оставленный, очевидно, более крупным формированием ранних венгров.

Литература

- Андрух и др. 1985: Андрух С.И., Добролюбский А.О., Тошев Г.Н. 1985. Курганы у с. Плавни в низовьях Дуная. ИНИОН АН СССР. № 21110.
- Бонев С., Дончева С. 2011. Староболгарски производствен център за художествен метал при с. Новосел, Шуменско. Велико Търново: Фабер.
- Боталов С.Г. 2012. Новые аспекты и перспективы в исследованиях проблемы «Magna Hungaria». *Вестник Челябинского государственного университета*. № 11 (265). История. Вып. 50, 128—146.

² Указанные комплексы готовятся к печати.

- Боталов С.Г. 2018. Урало-Алтайское единство в материалах погребального комплекса Уелги. *АЕС* 6, 13—34.
- Бубулич В.Г. 1992. Отчёт о полевых исследованиях Прутской новостроечной археологической экспедиции у сс. Румянцево и Дойна Кантемирского района в 1991 г. Архив Национального музея истории Молдовы. № 334.
- Глазов В., Курчатова С. 2005. Тецканские курганы. Новое в погребальном обряде сармат Днестровско-Прутского региона. *Revista arheologica s. n. I* (1), 301—320.
- Гудкова и др. 1980: Гудкова А.В., Добролюбский А.О., Тощев Г.Н., Фокеев М.М. 1980. Отчет о работе Измаильской новостроечной экспедиции Института археологии АН УССР в 1979 г. Научный архив ИА НАНУ. № 1979/5.
- Гудкова и др. 1985: Гудкова А.В., Тощев Г.Н., Фокеев М.М., Андрух С.И. 1985. Отчёт о работе Измаильской новостроечной экспедиции в 1984 г. Научный архив ИА НАНУ. № 1984/158.
- Добролюбский А.О. 1986. *Кочевники Северо-Западного Причерноморья в эпоху средневековья*. Киев: Наукова думка.
- Квитницкий и др. 2019: Квитницкий М.В., Тельнов Н.П., Лысенко С.Д., Разумов С.Н., Синика В.С. 2019. Древневенгерское воинское погребение на левобережье Нижнего Днестра. *Stratum plus* (5), 317—331.
- Квитницкий и др. 2020: Квитницкий М.В., Тюрк А., Тельнов Н.П., Лысенко С.Д., Синика В.С. 2020. Два венгерских погребения IX века в Дунай-Днестровских степях. *Stratum plus* (5), 329—339.
- Комар А.В. 2018. *История и археология древних мадьяр в эпоху миграции*. Будапешт: Martin Opitz Kiadó.
- Комар А.В. 2020. Чаша из Коробчино. In: Türk A. (eds.). *Archaeological Studies of PPCU Institute of Archaeology*. Vol. 18. *Bölcsészettudományi Kutatóközpont Magyar Óstörténeti Kutatócsoport Kiadványok*. Vol. 1. *Первый Молдо-Венгерский археологический круглый стол, посвященный вопосам раннего средневековья Восточной Европы Кишинев, 10—11 июня 2015 г.* Budapest: ВТК Magyar Óstörténeti Kutatócsoport; Martin Opitz Kiadó; РРКЕ ВТК Régészettudományi Intézet, 135—153.
- Левинский А.Н., Тентюк И.С. 1990. Исследование курганов у с. Мэркулешть. В: Дергачев В.А. (отв. ред.). *Археологические исследования молодых ученых Молдавии*. Кишинев: Штиинца, 93—100.
- Манзура и др. 1992: Манзура И.В., Ключко Е.О., Савва Е.Н. 1992. *Каменные курганы*. Кишинев: Штиинца.
- Мурашева В.В. 2000. *Древнерусские ремешковые украшения (X—XIII вв.)*. Москва: Эдиториал УРСС.
- Разумов и др. 2019: Разумов С.Н., Лысенко С.Д., Синика В.С., Тельнов Н.П. 2019. Курганы бронзового века №2 группы «ДОТ» у с. Глиное на Нижнем Днестре. *Revista* (1), 119—144.
- Рябцева С.С., Рабинович Р.А. 2018. Древности венгерского круга IX—X вв. Пруто-Днестровского региона (Предметы торевтики и ювелирные украшения). В: Тюрк А., Зеленков А. С. (отв. ред.). III Международный мадьярский симпозиум. Будапешт: Martin Opitz Kiadó, 429—464.
- Сава и др. 2019: Сава Е., Агульников С., Манзура И. 2019. *Исследования курганов в Буджакской степи (1980—1985 гг.)*. Кишинёв: Bons Offices (Biblioteca «Tyragetia» XXIX).
- Синика и др. 2017: Синика В.С., Тельнов Н.П., Загордонцев О.А. 2017. Скифский курган № 4 группы «Водовод» на левобережье Нижнего Днестра. *Самарский научный вестник*. Т. 6. № 2 (19), 108—113.
- Синика и др. 2019: Синика В.С., Тельнов Н.П., Квитницкий М.В. 2019. Венгерские памятники IX — первой половины X в. в Северо-Западном Причерноморье. В: Sudár B., Türk A. (Szerk.). *«Hadakútján». A népvándorlások fiatal kutatóinak XXIX. Konferenciája*. Budapest: Pázmány Péter Katolikus Egyetem, 7—10.
- Субботин и др. 1998: Субботин Л.В., Дзиговский А.Н., Островерхов А.С. 1998. *Археологические древности Буджака. Курганы у сёл Вишинёвое и Белолесье*. Одесса: ИА НАНУ.
- Супруненко О.Б. 2011. Давньоугорський некрополь поблизу с. Дмитрівки в нижній течії Псла. *АДУ* 7, 105—124.
- Тельнов и др. 2016: Тельнов Н.П., Четвериков И.А., Синика В.С. 2016. *Скифський могильник III—II вв. до н.э. у с. Глиное*. Тирасполь: Stratum plus (Археологические памятники Приднестровья III).
- Тощев Г.Н., Самар В.А. 1990. Исследование могильника эпохи бронзы на Херсонщине. *ДСПК* I, 30—66.

- Фокеев и др. 2019: Фокеев М.М., Квитницкий М.В., Тельнов Н.П., Лысенко С.Д., Разумов С.Н., Сеника В.С. 2019. Кочевническое погребение на левобережье Нижнего Дуная в контексте изучения культуры древних венгров. *Stratum plus* (5), 333—342.
- Чирков А.Ю. 1990. Новые данные о поздних кочевниках Среднего Попрутья. В: Дергачев А.В. (отв. ред.). *Археологические исследования молодых ученых Молдавии*. Кишинев: ШТИИЦ, 158—168.
- Чурилова Л.Н., Ходас В.А. 2011. Древневенгерские памятники в коллекции Днепропетровского Национального исторического музея им. Д.И. Яворницкого. *АДИУ* 7, 100—104.
- Яровой Е.В. 1990. *Курганы энеолита — эпохи бронзы Нижнего Поднепровья*. Кишинев: ШТИИЦ.
- Bencze Z., Szigeti J. 2010. Honfoglalás kori temető Soroksár határában (M0 BP 09). *Budapest Régiségei* 42—43 (2009—2010), 53—81.
- Bodor T.B. 2018. Funerary eye and mouth plates in the Carpathian Basin in the 10th Century. *AAC* LIII, 129—142.
- Csallány D. 1970. Weiblicher Haarflechteschmuck und Stiefelbeschläge aus der Ungarischen Landnahmezeit im Karpatenbecken. *Acta Archaeologica Hungaricae* XXII, nos. 1—4, 261—299.
- Csallány G. 1905. Régi magyar emlékek a szentesi múzeumban. *Archaeologiai Értesítő* (ÚF) XXV, 33—44.
- Haheu V., Gukin V. 1997. Rezultatele investigațiilor unor complexe tumulare din raionul Florești. In: Dergaciov V. (red. resp.). *Vestigii arheologice din Moldova*. Chișinău: AȘM, 188—210.
- Jósa A. 1914. Honfoglalás-kori emlékek Szabolcsban. *Archaeologiai Értesítő* (ÚF) XXXIV, 4—5, 214—224.
- Kada E. 1912. Kecskemét vidékéről való leletek. *Archaeologiai Értesítő* (ÚF) XXXII, 323—329.
- Karácsonyi J. 1903. A bihari honfoglaláskori lovas—sírokról. *Archaeologiai Értesítő* (ÚF) XXIII, 405—412.
- Kőhegyi M. 1980. Das landnahmezeitliche Gräberfeld von Madaras (Komitat Bács—Kiskun). *Acta Archaeologica Hungaricae* XXXII. Fas. 1—4, 205—239.
- Költő L., Szentpéteri J. 2020. A Kárpát-medence az avar kor végén és a magyar honfoglalást (895) követően. In: Türk A. (eds.). *Archaeological Studies of PPCU Institute of Archaeology*. Vol. 18. *Bölcsészettudományi Kutatóközpont Magyar Őstörténeti Kutatócsoport Kiadványok*. Vol. 1. *Первый Молдо-Венгерский археологический круглый стол, посвященный вописам раннего средневековья Восточной Европы Кишинев, 10—11 июня 2015 г.* Budapest: BTK Magyar Őstörténeti Kutatócsoport; Martin Opitz Kiadó; PPKE BTK Régészettudományi Intézet, 29—53.
- Levițki O., Demcenko T. 1994. Grupul tumular de la Corjeuți—Briceni (R. Moldova). *Memoria antiquitatis* XIX, 213—233.
- Medgyesi P. 2015. Honfoglalók a békési tájakon. Békés megye jelentősebb 10—11. századi sírleletei. *Munkácsy Mihály Múzeum Évkönyve* III (40). Szerk: Ando György. Békéscsaba.
- Reimer et al. 2020: Reimer P., Austin W., Bard E., Bayliss A., Blackwell P., Bronk Ramsey C., Butzin M., Cheng H., Edwards R., Friedrich M., Grootes P., Guilderson T., Hajdas I., Heaton T., Hogg A., Hughen K., Kromer B., Manning S., Muscheler R., Palmer J., Pearson C., van der Plicht J., Reimer R., Richards D., Scott E., Southon J., Turney C., Wacker L., Adolphi F., Büntgen U., Capano M., Fahrni S., Fogtmann-Schulz A., Friedrich R., Köhler P., Kudsk S., Miyake F., Olsen J., Reinig F., Sakamoto M., Sookdeo A., Talamo S. 2020. The IntCal20 Northern Hemisphere radiocarbon age calibration curve (0—55 cal kBP). *Radiocarbon*. Iss. 4. *IntCal20: Calibration Issue, August 2020*, 725—757
- Łukasik S. 2018. Anthropological analysis of human skeletal remains from Glinoe Vodovod site, Moldova: barrow 2—6 and 8. Poznań, 8 January 2018. Report submitted to the Taras Shevchenko University in Tiraspol.

References

- Andrukh i dr. 1985: Andrukh, S.I., Dobrolyubskiy, A.O., Toshchev, G.N. 1985. *Kurgany u s. Plavni v nizov'yakh Dunaya (Burial-mounds near the village Plavni in the lower Danube)*. Odessa: OGU (in Russian).
- Bonev, S., Doncheva, S. 2011. *Starobolagarski proizvodstven tsentar za khudozhestven metal pri s. Novosel, Shumensko (Old Bulgarian production center for artistic metal near the village of Novosel, Shumen region)*. Veliko Tarnovo: Faber (in Bulgarian).
- Botalov, S.G. 2012. In *Vestnik Chelyabinskogo gosudarstvennogo universiteta (Bulletin of Chelyabinsk State University)*. No 11 (265). *Istoriya (History)*. Iss. 50, 128—146 (in Russian).

- Botalov, S.G. 2018. In *Arkheologiya Evraziyskikh stepey (Archaeology of the Eurasian steppes)* 6, 13—34 (in Russian).
- Bubulich V.G. 1992. Otchet o polevykh issledovaniyakh Prutskoy novostroyechnoy arkheologicheskoy ekspeditsii u ss. Rumyantsevo i Doyna Kantemirskogo rayona v 1991 g. Arkhiv Natsional'nogo muzeya istorii Moldovy. No. 334.
- Glazov, V., Kurchatov, S. 2005. In *Revista arheologica* s.n. I (1), 301—320 (in Russian).
- Gudkova i dr. 1980: Gudkova A.V., Dobrolyubskiy A.O., Toshchev G.N., Fokeyev M.M. 1980. Otchet o rabote Izmail'skoy novostroyechnoy ekspeditsii Instituta arkheologii AN USSR v 1979 g. Nauchnyy arkhiv IA NANU. No. 1979/5.
- Gudkova i dr. 1985: Gudkova A.V., Toshchev G.N., Fokeyev M.M., Andruk S.I. 1985. Otchet o rabote Izmail'skoy novostroyechnoy ekspeditsii v 1984 g. Nauchnyy arkhiv IA NANU. № 1984/158.
- Dobrolyubskiy, A.O. 1986. *Kochevniki Severo-Zapadnogo Prichernomor'ya v epokhu srednevekov'ya (Nomads of the North-Western Black Sea region in the Middle Ages)*. Kyiv: Naukova dumka (in Russian).
- Kvitnitskiy i dr. 2019: Kvitnitskiy, M.V., Telnov, N.P., Lysenko, S.D., Razumov, S.N., Sinika, V.S. 2019. In *Stratum plus* (5), 317—331 (in Russian).
- Kvitnitskiy i dr. 2020. Kvitnitskiy, M.V., Türk, A., Telnov, N.P., Lysenko, S.D., Sinika, V.S. 2020. In *Stratum plus* (5), 329—339 (in Russian).
- Komar, A.V. 2018. *Istoriya i arkheologiya drevnikh mad'yar v epokhu migratsii (History and archaeology of the ancient Magyars in the era of migration)*. Budapesht: Martin Opitz Kiadó (in Russian).
- Komar, A.V. 2020. In: Türk A. (eds.). *Archaeological Studies of PPCU Institute of Archaeology*. Vol. 18. *Bölcsészettudományi Kutatóközpont Magyar Őstörténeti Kutatócsoport Kiadványok*. Vol. 1. *Perviy Moldo-Vengerskiy arkheologicheskii kruglyy stol, posvyashchenny voposam rannego srednevekov'ya Vostochnoy Yevropy Kishinev, 10—11 iyunya 2015 g. (The first Moldo-Hungarian archaeological round table dedicated to the issues of the early Middle Ages in Eastern Europe Chisinau, June 10—11, 2015)*. Budapest: BTK Magyar Őstörténeti Kutatócsoport; Martin Opitz Kiadó; PPKE BTK Régészettudományi Intézet, 135—153 (in Russian).
- Levinskiy, A.N., Tentyuk, I.S. 1990. Issledovaniye kurganov u s. Merkulesht'. In: Dergachev, V.A. (ed.). *Arkheologicheskiye issledovaniya molodykh uchenykh Moldavii (Archaeological research of young scientists of Moldova)*. Chisinau: Shtiintsa, 93—100 (in Russian).
- Manzura i dr. 1992: Manzura, I.V., Klochko, E.O., Savva, E.N. 1992. *Kamenskiye kurgany (Kamensk burial mounds)*. Chisinau: Shtiintsa (in Russian).
- Murasheva, V.V. 2000. *Drevnerusskiye remennyye nabornyye ukrasheniya (X—XIII vv.) (Old Russian belt typesetting (10th — 13th cc.))*. Moscow: Editorial URSS (in Russian).
- Razumov i dr. 2019: Razumov, S.N., Lysenko, S.D., Sinika, V.S., Telnov, N.P. 2019. In *Revista* (1), 119—144 (in Russian).
- Ryabtseva, S.S., Rabinovich, R.A. 2018. In: Türk, A., Zelenkov, A. S. (eds.). *III Mezhdunarodniy mad'yarskiy simpozium (3rd International Magyar Symposium)*. Budapesht: Martin Opitz Kiadó, 429—464 (in Russian).
- Sava i dr. 2019: Sava, E., Agulnikov, S., Manzura, I. 2019. *Issledovaniya kurganov v Budzhakskoy stepi (1980—1985 gg.) (Exploration of burial mounds in the Budzhak steppe (1980—1985))*. Chisinau: Bons Offices (Biblioteca “Tyragetia” XXIX) (in Russian).
- Sinika i dr. 2017: Sinika, V.S., Telnov, N.P., Zakordonets, O.A. 2017. In *Samarskiy nauchnyi vestnik (Samara Scientific Bulletin)*. Vol. 6. No. 2 (19), 108—113 (in Russian).
- Sinika i dr. 2019: Sinika, V.S., Telnov, N.P., Kvitnitskiy, M.V. 2019. In: Sudár, B., Türk, A. (Szerk.). *“Hadakútján”. A népvándorlások fiatal kutatóinak XXIX. Konferenciája*. Budapest: Pázmány Péter Katolikus Egyetem, 7—10 (in Russian).
- Subbotin i dr. 1998: Subbotin, L.V., Dzigovskiy, A.N., Ostroverkhov, A.S. 1998. *Arkheologicheskiye drevnosti Budzhaka. Kurgany u sel Vishnovoye i Beloles'ye (Archaeological antiquities of Budjak. Mounds near the Vishnovoe and Belolesye villages)*. Odessa: IA NANU (in Russian).
- Suprunenko, O.B. 2011. In *Arkheologiya i davnya istoriya Ukrayiny (Archaeology and ancient history of Ukraine)* 7, 105—124 (in Ukrainian).
- Telnov i dr. 2016: Telnov, N.P., Chetverikov, I.A., Sinika, V.S. 2016. *Skifskiy mogil'nik III—II vv. do n.e. u s. Glinnoye (Scythian Cemetery of 3rd — 2nd centuries BCE near Glinoe Village)*. Tiraspol: Stratum plus (Archaeological Sites of the Dniester Basin III) (in Russian).
- Toshchev, G.N., Samar, V.A. 1990. In *Drevnosti stepnogo Prichernomor'ya i Kryma (Antiquities of the steppe Black Sea region and Crimea)* I, 30—66 (in Russian).

- Fokeyev i dr. 2019: Fokeyev, M.M., Kvitnikiy, M.V., Telnov, N.P., Lysenko, S.D., Razumov, S.N., Sinika, V.S. 2019. In *Stratum plus* (5), 333—342 (in Russian).
- Chirkov, A.Yu. 1990. In: Dergachev, A.V. (ed.). *Arkheologicheskiye issledovaniya molodykh uchenykh Moldavii (Archaeological research of young scientists of Moldova)*. Chisinau: Shtiintsa, 158—168 (in Russian).
- Churilova, L.N., Khodas, V.A. 2011. In *Arkheolohiya i davnya istoriya Ukrayiny (Archaeology and ancient history of Ukraine)* 7, 100—104 (in Russian).
- Yarovoy, E.V. 1990. *Kurgany eneolita — epokhi bronzy Nizhnego Podnestrov'ya (Mounds of the Chalcolithic — Bronze Age of the Lower Dniester Region)*. Chisinau: Shtiintsa (in Russian).
- Bence, Z., Szigeti, J. 2010. Honfoglalás kori temető Soroksár határában (M0 BP 09). *Budapest Régiségei* 42—43 (2009—2010), 53—81.
- Bodor, T.B. 2018. Funerary eye and mouth plates in the Carpathian Basin in the 10th Century. *AAC* LIII, 129—142.
- Csallány, D. 1970. Weiblicher Haarflechteschmuck und Stiefelbeschläge aus der Ungarischen Landnahmezeit im Karpatenbecken. *Acta Archaeologica Hungaricae* XXII, nos. 1—4, 261—299.
- Csallány, G. 1905. Régi magyar emlékek a szentesi múzeumban. *Archaeologiai Értesítő (ÚF)* XXV, 33—44.
- Haheu, V., Gukin, V. 1997. Rezultatele investigațiilor unor complexe tumulare din raionul Florești. In: Dergaciov V. (red. resp.). *Vestigii arheologice din Moldova*. Chișinău: AȘM, 188—210.
- Jósa, A. 1914. Honfoglalás-kori emlékek Szabolcsban. *Archaeologiai Értesítő (ÚF)* XXXIV, 4—5, 214—224.
- Kada, E. 1912. Kecskemét vidékéről való leletek. *Archaeologiai Értesítő (ÚF)* XXXII, 323—329.
- Karácsonyi, J. 1903. A bihari honfoglaláskori lovas—sírokról. *Archaeologiai Értesítő (ÚF)* XXIII, 405—412.
- Kőhegyi, M. 1980. Das landnahmezeitliche Gräberfeld von Madaras (Komitat Bács—Kiskun). *Acta Archaeologica Hungaricae* XXXII. Fas. 1—4, 205—239.
- Költő, L., Szentpéteri, J. 2020. A Kárpát-medence az avar kor végén és a magyar honfoglalást (895) követően. In: Türk, A. (eds.). *Archaeological Studies of PPCU Institute of Archaeology*. Vol. 18. *Bölcsészettudományi Kutatóközpont Magyar Őstörténeti Kutatócsoport Kiadványok*. Vol. 1. *Perviy Moldo-Vengerskiy arkheologicheskii kruglyy stol, posvyashchenny voposam rannego srednevekov'ya Vostochnoy Yevropy Kishinev, 10—11 iyunya 2015 g. (The first Moldo-Hungarian archaeological round table dedicated to the issues of the early Middle Ages in Eastern Europe Chisinau, June 10—11, 2015)*. Budapest: BTK Magyar Őstörténeti Kutatócsoport; Martin Opitz Kiadó; PPKE BTK Régészettudományi Intézet, 29—53.
- Levițki, O., Demcenko T. 1994. Grupul tumular de la Corjeuți—Briceni (R. Moldova). *Memoria antiquitatis* XIX, 213—233.
- Medgyesi, P. 2015. Honfoglalók a békési tájalon. Békés megye jelentősebb 10—11. századi sírleletei. *Munkácsy Mihály Múzeum Évkönyve* III (40.) Szerk: Ando György. Békéscsaba.
- Reimer et al. 2020: Reimer, P., Austin, W., Bard, E., Bayliss, A., Blackwell, P., Bronk Ramsey, C., Butzin, M., Cheng, H., Edwards, R., Friedrich, M., Grootes, P., Guilderson, T., Hajdas, I., Heaton, T., Hogg, A., Hughen, K., Kromer, B., Manning, S., Muscheler, R., Palmer, J., Pearson, C., van der Plicht, J., Reimer, R., Richards, D., Scott, E., Southon, J., Turney, C., Wacker, L., Adolphi, F., Büntgen, U., Capano, M., Fahrni, S., Fogtmann-Schulz, A., Friedrich, R., Köhler, P., Kudsk, S., Miyake, F., Olsen, J., Reinig, F., Sakamoto, M., Sookdeo, A., Talamo, S. 2020. The IntCal20 Northern Hemisphere radiocarbon age calibration curve (0—55 cal kBP). *Radiocarbon*. Iss. 4. *IntCal20: Calibration Issue, August 2020*, 725—757.
- Łukasik, S. 2018. Anthropological analysis of human skeletal remains from Glinoe Vodovod site, Moldova: barrow 2—6 and 8. Poznań, 8 January 2018. Report submitted to the Taras Shevchenko University in Tiraspol.

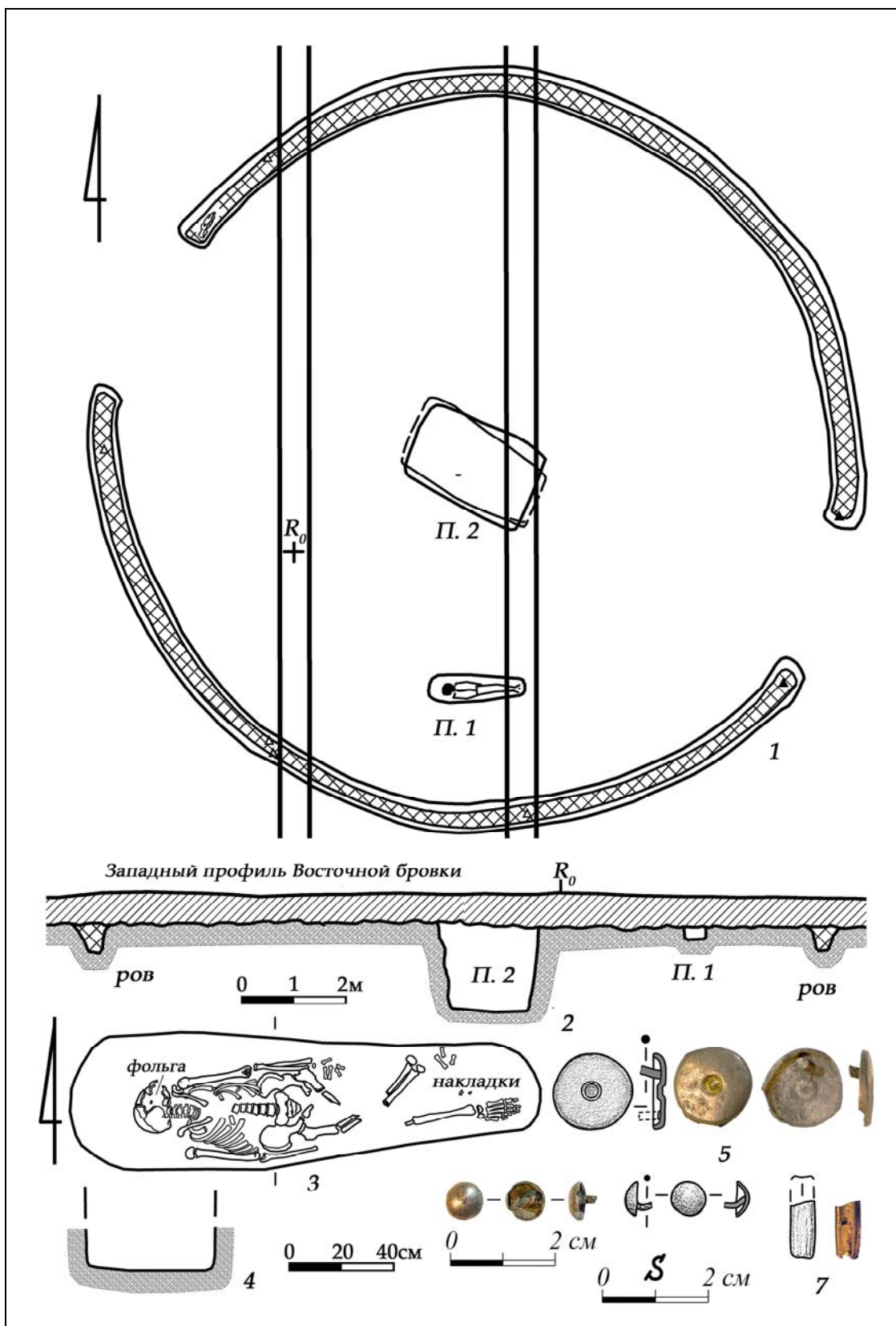


Рис. 1. План и профиль кургана 4 группы «Водовод» у с. Глиное Слободзейского района на левобережье Нижнего Днестра (1, 2). Погребение 1 (3, 4) и его инвентарь (5—7).

Fig. 1. The plan and profile of the barrow 4 of the “Sluiceway” (Vodovod) group near Glinoe village, Slobdzyeya region, on the left bank of the Lower Dniester (1, 2). Grave 1 (3, 4) and its inventory (5—7).

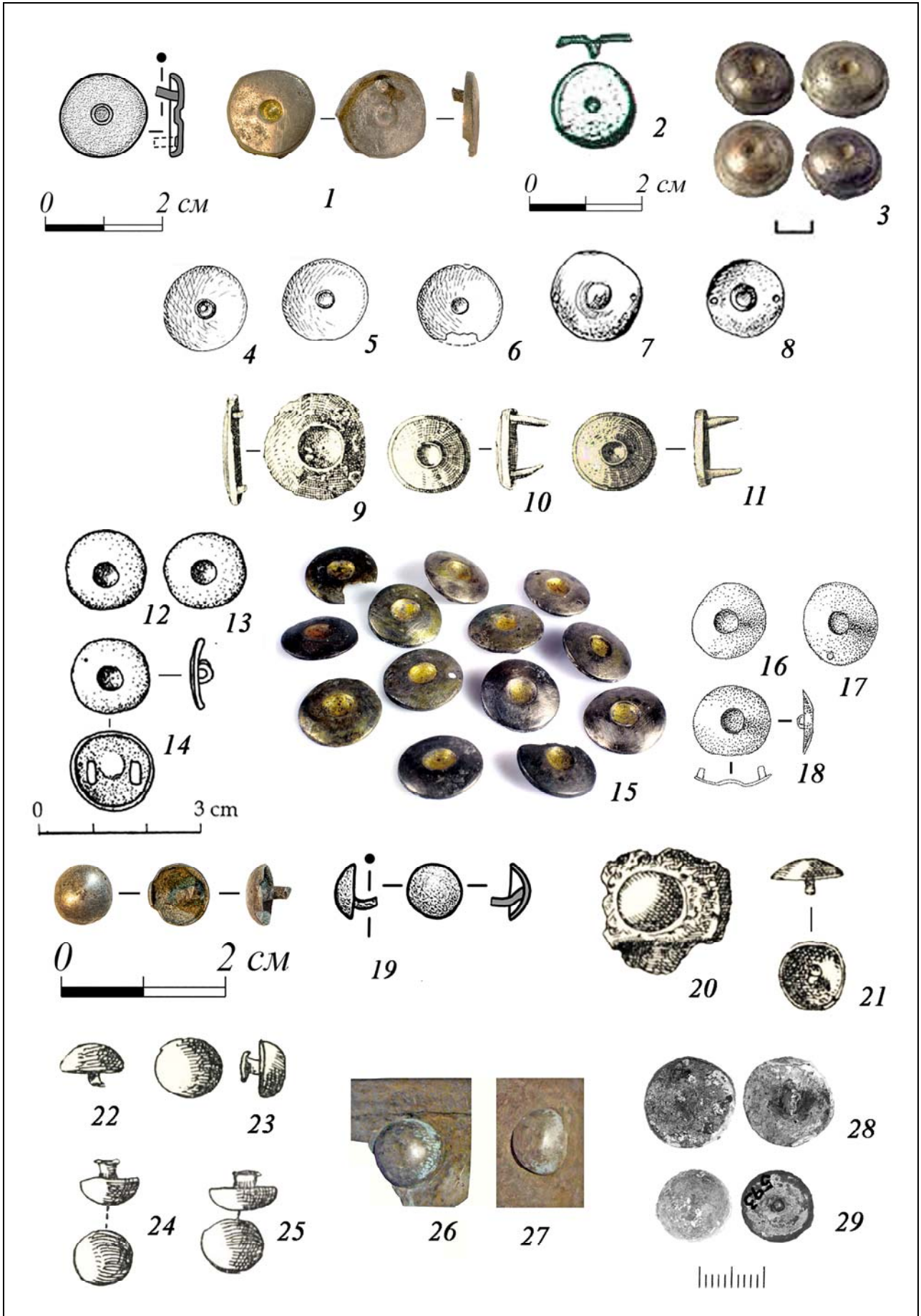


Рис. 2. Дисковидные (1—18) и полусферические (19—29) бляшки—накладки из памятников IX—X вв.: 1 — Глиное/Водовод 4/1; 2 — тип IIIA (по Мурашева 2000: 29, рис. 32); 3 — Синеглазово (по Боталов 2012: 141, рис. 13: 5—20); 4—6 — Орадя—Салка (по Рябцева, Рабинович 2018: 447, рис. 6: 25, 27, 28); 7, 8 — Ханска (по Рябцева, Рабинович 2018: 436, 437, рис. 2: 68, 69); 9—11 — Либahalомроль (по Csallány 1905: 38, kép. IV: 9—11); 12—14 — Шорокшар 1 (по Bencze, Szigeti 2010: 53, 54 67, kép. 3: 3); 15 — Вестё—Котпушта (по Medgyesi 2015: 166); 16—18 — Вёрш—Папкерт Б 690 (по Költő, Szentpéteri 2020: 51, kép. 12); 19 — Глиное/Водовод 4/1; 20, 21 — Бихар 5 (по Karácsonyi 1903: 407, ábra. 8: 4—6, 8); 22, 23 — Кенезлэ 19; 24, 25 — Кенезлэ 21 (по Jóna 1914: 332, 333, kép. XLII, XLIV); 26, 27 — Коробчино (по Комар 2020: 138, 139, рис. 2: 8—11); 28, 29 — Новосел (по Бонев, Дончева 2011: 123, 124, 290, табл. XLVIII: 527—529).

Fig. 2. Disc-shaped (1—18) and hemispherical (19—29) plaques from the sites of the 9th—10th cc.: 1 — Glinoe/Vodovod 4/1; 2 — type IIIA (after Мурашева 2000: 29, рис. 32); 3 — Sineglazovo (after Боталов 2012: 141, fig. 13: 5—20); 4—6 — Oradea—Salca (after Рябцева, Рабинович 2018: 447, рис. 6: 25, 27, 28); 7, 8 — Hansca (after Рябцева, Рабинович 2018: 436, 437, рис. 2: 68, 69); 9—11 — Libahalomról (after Csallány 1905: 38, kép. IV: 9—11); 12—14 — Soroksár 1 (after Bencze, Szigeti 2010: 53, 54 67, kép. 3: 3); 15 — Vésztő — Kótpusztá (after Medgyesi 2015: 166); 16—18 — Vörs—Papkert B 690 (after Költő, Szentpéteri 2020: 51, kép. 12); 19 — Glinoe/Vodovod 4/1; 20, 21 — Bihar 5 (after Karácsonyi 1903: 407, ábra. 8: 4—6, 8); 22, 23 — Kenezlyo 19; 24, 25 — Kenezlyo 21 (after Jóna 1914: 332, 333, kép. XLII, XLIV); 26, 27 — Korobchino (after Комар 2020: 138, 139, рис. 2: 8—11); 28, 29 — Novosel (after Бонев, Дончева 2011: 123, 124, 290, табл. XLVIII: 527—529).

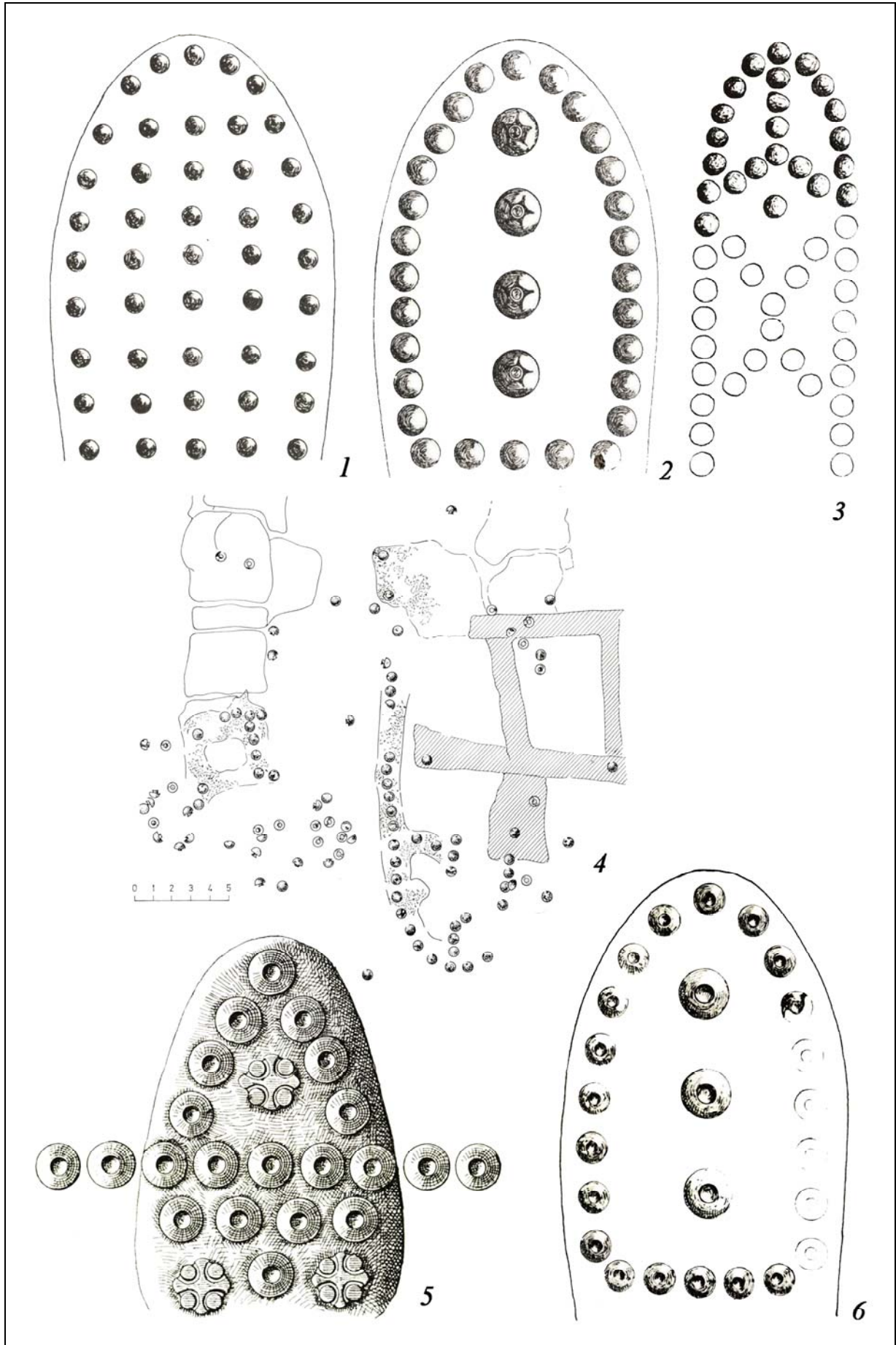


Рис. 3. Полусферические (1—4) и дисковидные (5, 6) бляшки—накладки на женской обуви из ранневенгерских погребений IX—X вв.: 1 — Тисаеслар 3 (по Csallány 1970: 267—270, abb. 8, 10); 2 — Хенцида 5; 3 — Коронко—Бабота (по Csallány 1970: 291, 292, abb. 25, 26); 4 — Мадараш—Арвай—Флюр 4 (по Kőhegyi 1980: 214, 218, 221 abb. 9, 17: 11); 5 — Чонград—Вендельхалом 38; 6 — Кечкемет 115 (по Csallány 1970: 285, 286, abb. 19, 20).

Fig. 3. Hemispherical (1—4) and disc-shaped (5, 6) plaques on women's shoes from early Hungarian graves of the 9th—10th cc.: 1 — Tiszaeszlár 3 (after Csallány 1970: 267—270, abb. 8, 10); 2 — Hencida 5; 3 — Koroncó—Bábota (after Csallány 1970: 291, 292, abb. 25, 26); 4 — Madaras—Árvai—Flur 4 (after Kőhegyi 1980: 214, 218, 221 abb. 9, 17: 11); 5 — Csongrad—Vendelhalom 38; 6 — Kecskemét 115 (after Csallány 1970: 285, 286, abb. 19, 20).

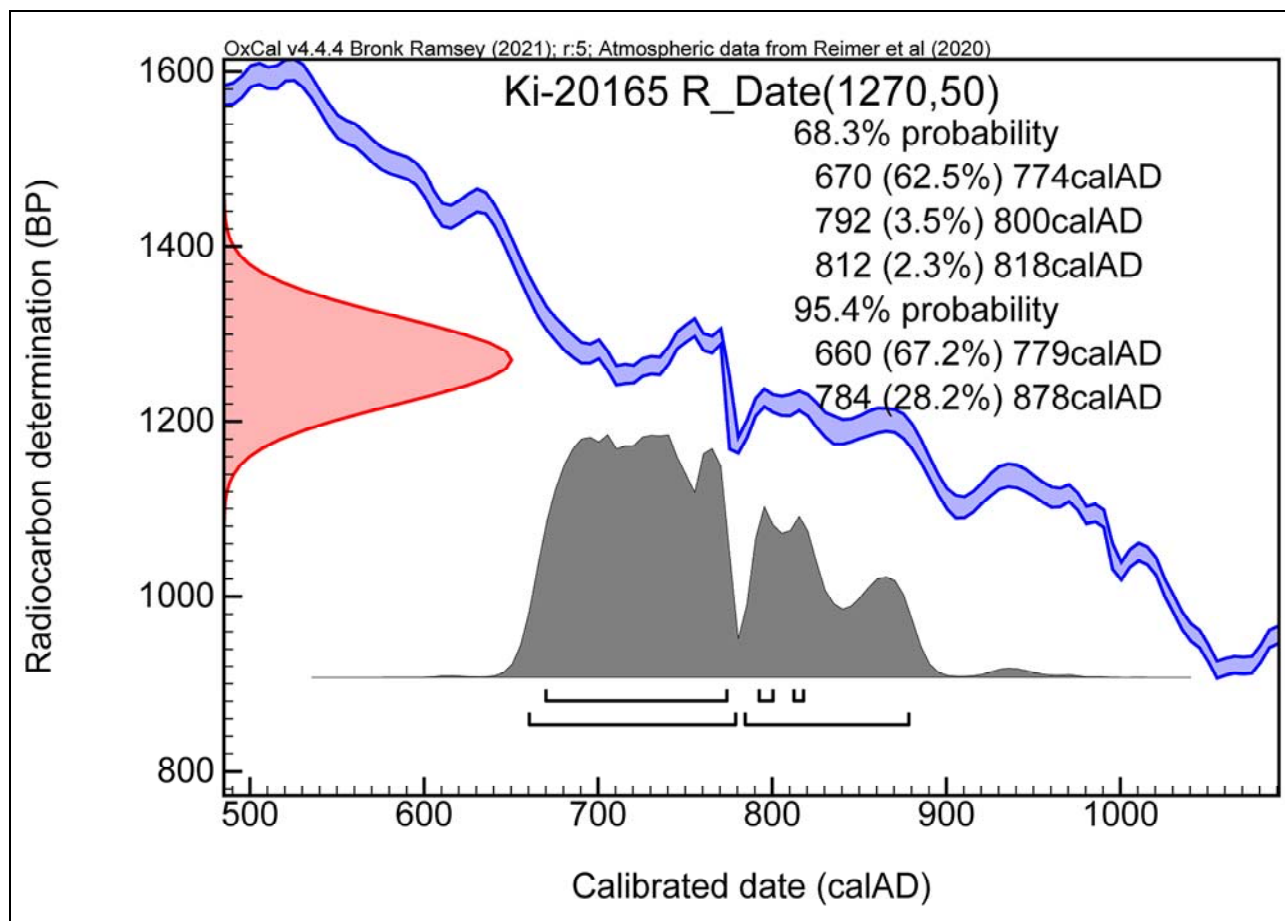


Рис. 4. Радиоуглеродная и калиброванная даты погребения Глиное/Водовод 4/1.

Fig. 4. Radiocarbon and calibrated dates for the grave Glinoe/Vodovod 4/1.