

УДК 904:726.033.2(477.75)
DOI 10.24411/2219-8857-2017-00013

Нино Силагадзе

К ВОПРОСУ О НЕКОТОРЫХ ПАМЯТНИКАХ ХЕРСОНЕСА ТАВРИЧЕСКОГО И СРЕДНЕВЕКОВОЙ ГРУЗИНСКОЙ АРХИТЕКТУРЫ*

Как известно, в раннехристианскую эпоху существовали тесные связи между херсонесской и грузинской церквями, на что указывает ряд исторических письменных источников. В нашей статье рассмотрены архитектурные особенности херсонесских крестообразных церквей и некоторых, аналогичных по своей типологии, памятников грузинского средневекового зодчества. Как показывает анализ этих образцов, в эволюции некоторых типов культовой архитектуры обоих регионов можно найти множество общих черт.

Все примеры зодчества Крыма, рассмотренные далее, обнаружены на херсонесском городище и его окрестностях в результате археологических раскопок. Как отмечает А. Якобсон, в Херсонесе сохранилось 6 раннехристианских церквей с планом в виде т. н. греческого равностороннего креста. Предмет нашего интереса — архитектурно-типологические черты этих зданий, которые, по нашему мнению, имеют много общего с аналогичными церквями средневековой Грузии.

Ключевые слова: здания типа свободного креста, Херсонес, Грузия, архитектура, церковь, Византия.

Сведения об авторе: Силагадзе Нино, доктор наук, искусствовед, ассоциированный профессор Тбилисского государственного университета им. И. А. Джавахишвили.

Контактная информация: 0171, Грузия, Тбилиси, пр. И. Чавчавадзе 1, Тбилисский государственный университет им. И. А. Джавахишвили; тел.: +995 599 16-37-67; электронная почта: ninosilagadze@yahoo.com.

Nino Silagadze

TOWARDS SOME MONUMENTS OF TAURIC CHERSONESUS AND MEDIEVAL GEORGIAN ARCHITECTURE

As it is known, in the early Christian era there were close ties between the Chersonesus and the Georgian churches, as a number of historical written sources indicate it. In this article, we consider the architectural features of Chersonesus cross-shaped churches and some monuments of Georgian medieval architecture. As the analysis of these samples shows, in the evolution of religious architecture in both regions many common features can be found.

All examples of the architecture of the Crimea, discussed below, were found on the Chersonesus site and its surroundings as a result of archaeological excavations. As A. Yakobson notes, in Chersonese there were preserved 6 early Christian churches in the shape of Greek cross. The subject of our interest is the architectural and typological features of these buildings, which, in our opinion, have much in common with similar churches in medieval Georgia.

Key words: croix libre, Chersonesus, Georgia, architecture, church, Byzantium.

About the author: Silagadze Nino, PhD, Associated Professor, Ivane Javakishvili Tbilisi State University.

Contact information: 0171, Georgia, Tbilisi, 1 Ilia Chavchavadze ave, Ivane Javakishvili Tbilisi State University; tel.: +995 599 16-37-67; e-mail: ninosilagadze@yahoo.com.

Представленная статья касается нескольких памятников раннехристианского зодчества Тавриды и некоторых образцов грузинской средневековой архитектуры, которые, по нашему мнению, являют собой близкие типологические параллели. Как и в эволюции

* Статья поступила в номер 22 сентября 2017 г.
Принята к печати 10 октября 2017 г.

монументального зодчества, так и в истории грузинской и херсонесской церковей можно найти ряд общих эпизодов.

Все примеры зодчества Крыма, рассмотренные далее, обнаружены на херсонесском городище и его окрестностях в результате археологических раскопок. Как известно, раннесредневековый Херсонес в основном сохранял античную планировку (Марченко 1997: 62—67). Здесь обнаружено около 60 церквей (Романчук 2000: 222—243; Jastrzebowska 2001: 399—418). Почти все здания сохранились на уровне земли, высота стен редко превышает два метра. Разрушение города связано как с историческими событиями, так и с сильным землетрясением в середине XI века (Романчук 2007: 468—496).

Как отмечает А. Якобсон, в Херсонесе сохранилось 6 раннехристианских церквей с планом в виде т.н. греческого равностороннего креста (Якобсон 1959: 197):

1. Малая церковь с криптой типа свободного креста в комплексе западной базилики (V—VI вв.). Вероятно, мавзолей, какие часто встречаются в ранневизантийской архитектуре. Особенность церкви состоит в том, что у нее отсутствует апсида — все ветви креста имеют одинаковую прямоугольную форму (Айналов 1905: 36; Якобсон 1959: 161) (рис. 1);
2. Аналогичная церковь. Мартирий в комплексе восточной базилики (V—VI вв.), которая отличается от вышеописанной только малым приделом с абсидкой в юго-восточном углу (Якобсон 1959: 166) (рис. 2);
3. Т.н. загородный храм (кон. V в. — нач. VI в.). Здание типа свободного креста с одним приделом с юго-восточной стороны и мозаичным полом (Романчук 1990: 165—170; Якобсон 1959: 200—202). Существует также мнение, что церковь относится к X в. (Домбровский 1993: 289—318) (рис. 3);
4. Церковь №19 (т.н. «храм с ковчегом»), расположенная в центре городища (VI в.). Здание типа свободного креста с двумя приделами по обе стороны алтарной абсиды (Якобсон 1959: 198—199) (рис. 4);
5. Церковь №27, аналогичная по типу «храму с ковчегом» (VI в.). Фрагменты церкви №27 находятся под полом собора Херсонского монастыря (Айналов 1905: 46—61; Берте-Делагард 1893: 68; Якобсон 1959: 171, 198) (рис. 5);
6. Малый триконх в комплексе Уваровской базилики (VI—VII вв.) (Латышев 1906: 16; Якобсон 1959: 153,160).

Одна из этих построек — «храм с ковчегом», названный так в связи с найденным здесь под полом алтаря маленьким серебряным ковчегом, в котором хранились иконы, обнаружена во время археологических раскопок в 1897 году (Отчет 1900: 97—112). Здание привлекло внимание грузинских ученых, в частности, находящегося здесь во время раскопок еп. Кириона¹ (Кирион 1981: 185—204; Схиртладзе, Челидзе 1992: 229—224). Здания такой планировки встречаются и в Грузии. Они известны в грузинской научной литературе под названием типа «полусвободного креста» — с обеих сторон к апсиде примыкают боковые приделы, крестообразный внешний контур здания виден только с западной стороны. В церкви № 19 в северном приделе с абсидкой расположен мраморный фонтан с рельефными изображениями креста и кипарисов. А. Якобсон в описании церкви сообщает о наличии еще одного придела с юго-западной стороны, но ни на одном чертеже этот придел не отмечен (Якобсон 1959: 199).

¹ Ученого, историка, впоследствии главы грузинской церкви, первого патриарха со времени восстановления ее автокефалии в 1917 г.

Храм с ковчегом сохранился лучше других херсонесских церквей. Фрагменты его стен достигают в высоту 4-х метров. Они сложены из крупных известняковых блоков, тогда как в большинстве херсонесских зданиях этой эпохи использован характерный для позднееримских и ранневизантийских построек *opus mixtum*. Горизонтальные ряды кладки выдержаны не особенно четко, углы здания облицованы более тщательно обработанными камнями. Внутреннее ядро стен невелико и заполнено мелким бутом на известковом растворе. Д. Айналов отмечает наличие у стен откоса внутрь. А это указывает на то, что здание было перекрыто цилиндрическими сводами (Айналов 1905: 75).

Церковь была разрушена в X в. пожаром и вскоре восстановлена вновь. С самого начала она служила погребальным храмом. В ее подземных криптах хранились мощи. Планировка здания аналогична типу раннехристианских мавзолеев Константинополя, Равенны, Малой Азии: мавзолей Галы Пладиции, Макри-Кайя (Makridy, Ebersolt 1992: 356), мавзолей в Термесе (Strzygowski 1903: 136), Бинбиркилиссе, Аладжа-Йала (Rott 1908: 318—319). Аналогична данная церковь и другим современным ей херсонесским памятникам, которые также служили погребальными храмами: это загородный храм с мозаичным полом (Хрушкова 2004: 184—185) и малая церковь с криптой в комплексе западной базилики. О. Домбровский, опираясь на некоторые археологические данные, датирует загородный храм X в. (Домбровский 1993: 289—318). Однако большинство ученых не разделяют этого мнения. Архитектурные особенности здания, как и стиль и репертуар сохранившейся мозаики, указывают на принадлежность загородного храма к кругу раннехристианских памятников. Его мозаика является ближайшей аналогией напольной мозаики церкви в Бичвинта² (Амиранашвили 1971: 138) (рис. 6). Херсонесскую мозаику А. Якобсон датирует эпохой Юстиниана (Якобсон 1959: 238—240), приводя пример ряда памятников Константинополя, Милета, Антиохии, но не упоминает о бичвинтской мозаике. Загородный храм отождествляется также с церковью Влахернского монастыря, упомянутого в житии Мартина I (Martyrologum 2001: 220). Вероятно, это и есть место захоронения изгнанного папы (Якобсон 1959: 202).

Вернемся к церкви № 19. Епископ Кирион, находящийся, как было сказано выше, на месте ее раскопок, на основании некоторых грузинских письменных источников высказал мнение, что церковь была построена учениками Иоанна Зедазенского (Кирион 1981: 185—204) — церковного деятеля VI века, основателя Зедазенского монастыря близ столицы Картли (Иберии) Мцхета, одного из «сирийских отцов», пришедших из Антиохии в Картли. По мнению епископа, в серебряном ковчеге, найденном под полом церкви №19, хранились мощи Иоанна Зедазенского, принесенные сюда его учениками, а надпись на ковчеге следует читать как «Иоанн» (Схиртладзе, Челидзе 1992: 224—241). Но, по мнению других ученых, надпись читается как «ΙΟΥΣΤΙΝΙΑΝΟΥ» (Беляев 1929: 115—129).

Епископ Кирион ссылается также на прочные связи херсонесской и грузинской церквей в течение веков, в частности — на историю Иоанна Готского (Кирион 1981: 198; Схиртладзе, Челидзе 1992: 230—234, 239—241). Как известно, в эпоху иконоборчества, в 759 г., почитатель икон Иоанн Готский был рукоположен на сан епископа херсонесского в кафедральном соборе Светицховели (в Мцхета), тогдашним патриархом Картли (Иберии) Иоанном II. Церемония свершилась в Мцхете, так как, по все вероятности, в объятый иконоборческим движением Византии Иоанн Готский не нашел поддержки (Василевский 1912: 396, 406, 407, 410, 420). Этот факт неоднократно отмечен и в грузинских письменных

² Церковь V в. на месте нынешнего кафедрального собора, в данное время мозаика находится в Государственном музее искусств Грузии.

источниках, как подтверждение высокого международного авторитета грузинской церкви, ее непреклонности в отрицании ересей и неизменной православной ориентации (Житие 1967: 154).

Наша статья, разумеется, не ставит целью разобраться в сложном вопросе истории основания церкви № 19. Предмет нашего интереса — архитектурно-типологические черты некоторых зданий Херсонеса, которые, по нашему мнению, имеют много общего с аналогичными церквями в Грузии.

Тип свободного креста (*croix libre*) в Грузии прошел сложный путь развития. Сам термин (*croix libre*), как известно, в применении с 1910 г. (Millet 1916: 69—70) и, помимо «классических», простых крестообразных зданий, обозначает также церкви с различного рода приделами и галереями. В Грузии «простые» *croix libre* строились в основном в V—VII вв.: Идлетис Натлисмцемели (Цинцадзе 1959: 3—40), церковь св. Марине в Зегани, Шиомгвиме, Ерелаант Сакдари, Самцвериси (Джабуа 2012: 90—93). В отдельных случаях этот тип церквей встречается в VII—IX вв. (Рчеулишвили 1942: 31—40), еще реже — в XV—XVII вв. (Схиртладзе 1982: 40—42).

Строения типа *croix libre* с боковыми приделами встречаются в Грузии нечасто, в основном, в южных и восточных провинциях страны. Можно разделить их на два вида. Один из них — церковь с боковыми приделами по обе стороны алтарной абсиды, именуемая «полусвободным крестом»: Кунтури в Кахетии (Чубинашвили 1959: 407—411), Хожорни (Гагошидзе 1997: 21—28) и Икви (Шмерлинг 1971: 163—190), в Картли, Екеки (Brosset 1864: 12—14; Santacusino 1975: 935), в Чангли (Такаишвили 1960: 78—86), Ени-Рабат (Джобадзе 2006: 90—96), Опиза, Мидзнадзори (Хоштария 2009: 162—163) в Тао-Кларджети (рис. 7). Все перечисленные памятники относятся к IX—XI вв. Подобный тип встречается и в средневековой архитектуре Армении: Тиранвор близ Маисяна, Суб-Геворк в Сасунике и Суб-Стефаноз в Коше (Хоштария 2009: 168—169).

Второй вид усложненного боковыми приделами *croix libre* встречается в Грузии еще реже. В этом случае к крестообразному корпусу здания с четырех сторон примыкают четыре боковых придела. Здание по внешнему виду напоминает тип *croix inscrite*, хотя интерьер разительно отличается от внутреннего пространства церквей типа вписанного креста: боковые приделы полностью изолированы, а купол опирается на точки стыка стен ветвей креста, а не на свободно стоящие опоры. В Грузии нам известны только три таких здания: Дадашени (Такаишвили 1960: 10—12), Долискана и Артануджи³ (Хоштария 2009: 169) (рис. 8). В грузинской научной литературе нет специального термина для обозначения этого типа церквей. В Армении здания подобного типа именуют «церкви типа Анберд» (Анберд, Хагарцин, Цагацкар, Ованаванк, Карминванк, Харичеванк и др.) (Токарский 1961: 219—220).

Еще одна особенность эволюции *croix libre* в Грузии это деление на здания в форме греческого, более или менее равностороннего креста (Кунтури, Икви, Хожорни, Дадашени, Чагли, Екеки) и удлиненные композиции в виде латинского креста (Опиза, Ени-Рабат, Мидзнадзори, Долискана).

По нашему мнению, эволюция зданий типа свободного креста в Грузии перекликается с некоторыми архитектурными особенностями церквей Херсонеса. С этой точки зрения особенно показательны церкви № 19 и 27 с двумя приделами, которые по типу совпадают с грузинскими «полусводными» крестообразными постройками (Опиза, Екеки, Чангли, Мидзнадзори, Кунтури, Хожорни, Икви).

³ Здания IX—X вв., все три — в Тао-Кларджети.

Так как вышеупомянутые херсонесские церкви принадлежат более ранней эпохе, очевидно, что усложнение *croix libre* алтарными приделами в Тавриде началось гораздо раньше Грузии. С другой стороны, в Грузии налицо тенденция усложнения этого типа приделами, галереями и нартексами вокруг западной ветви креста и удлинение плана по восточно-западной оси.

В Крыму можно найти также близкие параллели грузинским *croix libre* с четырьмя боковыми сегментами (Дадашени, Долискана, Артануджи). В этом случае здания совпадают и по хронологии: имеется в виду херсонесский т.н. пятиабсидный храм (X в.) (Брунов 1930: 129; Якобсон 1959: 219) (рис. 9), построенный на месте более древней базилики (Бернацки, Кленина 2006: 12—14). Пятиабсидный храм схож с тремя перечисленными грузинскими памятниками с той лишь разницей, что у него имеются пристройки с двух сторон. Эти пристройки сообщают восточному фасаду здания пятиабсидную форму. Ядро типа *croix libre* вписано в прямоугольник корпуса, что абсолютно совпадает с планировкой Дадашени, Долискана и Артануджи. Из византийских параллелей этого типа следует отметить церковь близ Амастры в Пафлагонии (VIII в.), константинопольский Аттик-Джами (Ebersolt, Thiers 1913: 129) и др.

Композиции такого типа, по мнению А. Якобсона, предшествуют развитию *croix inscrite* (Якобсон 1959: 217–220). Картина в Грузии несколько иная: церкви в виде простого свободного креста относятся в основном к V—VII вв. *Croix libre* с боковыми приделами строились в IX—XI вв. параллельно со зданиями типа *croix inscrite*, так как самые старые образцы церквей типа вписанного креста в Грузии относятся к VII в. (храм в Цроми) (Чубинашвили 1936: 145—168).

Литература

- Амиранашвили Ш. Я. 1971. *История грузинского искусства*. Тбилиси: Хеловнеба (на грузинском яз.)
- Айналов Д. В. 1905. *Памятники христианского Херсонеса*. Вып. I. *Развалины храмов*. Москва: Типография товарищества А. И. Мамонтова.
- Беляев Н. И. 1929. Очерки по византийской археологии. Херсонесская мощехранилища. В: Калитинский А. П. (ред.). *Seminarium Kondakovianum*. Т. 3. Прага: Типография «Политика», 115—129.
- Бернацки А. Б., Кленина Е. Ю. 2006. Сакральная архитектура византийского Херсона (по результатам раскопок и аэроснимков). *ХСб*. XV, 37—59.
- Бертье-Делагард А. Л. 1893. Раскопки Херсонеса. Исследование А. Л. Бертье-Делагарда. С 7 таблицами и 2 полнотипажами. *МАР*. Т. 12. Санкт-Петербург: Типография И. Н. Скороходова.
- Васильевский В. Г. 1912. Житие Иоанна Готского. В: *Труды В. Г. Васильевского*. Т. 2. Санкт-Петербург: Типография Императорской Академии Наук, 353—367.
- Гагошидзе Г. И. 1997. Купольная церковь в Хожорни. *Дзеглис мегобари* 2(97), 21—28 (на грузинском яз.).
- Джабуа Н. А. 2012. *Типы христианской архитектуры в средневековой Грузии*. Тбилиси: Мцигнобари (на грузинском яз.).
- Домбровский О. И. 1993. Архитектурно-археологическое исследование загородного крестообразного храма Херсонеса. *МАИЭТ* III, 289—318.
- Епископ Кирион. 1981. Кафедральный грузинский монастырь VI века в Херсонесе Таврическом. В: *Богословский сборник*. Т. 12. Тбилиси: Мцигнобари, 185—204 (на грузинском яз.).
- Житие Георгия Мтацминдского. 1967. В: Абуладзе И. В. (отв. ред.). *Памятники древнегрузинской агиографической литературы*. Т. 2. Тбилиси: Академия наук Грузинской ССР (на грузинском яз.).
- Латышев В. В. 1906. Жития святых епископов Херсонских. Исследования и тексты. *ЗАН*. Серия VIII. *Историко-филологическое отделение*. Т. 8. № 3. Санкт-Петербург: Типография Императорской Академии Наук.
- Марченко Л. В. 1997. Топография и планировка Херсонесского городища. *ХСб*. VIII, 62—67.
- Отчет Императорской Археологической комиссии за 1897 год*. 1900. Санкт-Петербург: Типография Главного Управления Уделов.
- Романчук А. И. 2000. *Очерки истории и археологии византийского Херсона*. Екатеринбург: Уральский университет.

- Романчук А. И. 2007. *Исследования Херсонеса-Херсона. Раскопки. Гипотезы. Проблемы*. Екатеринбург: Уральский университет.
- Романчук А. И. 1990. Западный загородный храм Херсонеса. *ВВ* 51, 165—171.
- Рчеулишвили Л. Д. 1942. Малая купольная церковь в Аteni. В: Чубинашвили Г. Н. (отв. ред.). *Ars Georgica*. Т. 1. Тбилиси: Академия наук Грузинской ССР, 31—40 (на грузинском яз.).
- Схиртладзе З., Челидзе Э. 1992. Эпизод истории грузинской церкви. *Литература и искусство* 4, 229—244 (на грузинском яз.).
- Такайшвили Е. 1960. *Археологическая экспедиция в Кола-Олтиси и деревню Чангли в 1907 году*. Тбилиси: Академия наук Грузинской ССР (на грузинском яз.).
- Токарский Н. М. 1961. *Архитектура Армении IV—XVI вв.* Ереван: Армгосиздат.
- Чубинашвили Г. Н. 1959. *Архитектура Кахетии*. Тбилиси: Академия наук Грузинской ССР.
- Чубинашвили Г. Н. 1967. *Разыскания по армянской архитектуре*. Тбилиси: Мецниереба.
- Цинцадзе В. Г. Купольная церковь Идлетис Натлисмцемели. В: Чубинашвили Г. Н. (отв. ред.). *Ars Georgica*. Т. 3. Тбилиси: Академия наук Грузинской ССР, 3—10 (на грузинском яз.).
- Хоштария Д. 2009. *Церкви и монастыри Клардждети*. Тбилиси: Артануджи (на грузинском яз.).
- Хрушкова Л. Г. 2004. Христианские памятники Крыма (состояние изучения). *ВВ* 63, 167—194.
- Шмерлинг Р. О. 1971. Купольный храм в Икви. В: Чубинашвили Г. Н. (отв. ред.). *Ars Georgica*. Т. 7а. Тбилиси: Академия наук Грузинской ССР, 163—190.
- Якобсон. А. Л. 1959. Раннесредневековый Херсонес. *МИА*. № 63. Москва; Ленинград: Академия наук СССР.
- Cantacusino Sh. 1975. Georgian Churches in North-East Turkey. В: Cantacusino Sh. (ed.). *The Architectural Review*. Vol. CLVII. No. 935. London: Architectural Press.
- Brosset M. 1864. *Inscriptions géorgiennes et autres, recueillies par le Père Nersès Sargisian. Memoires de l'Academie Imperiale des Scienses*. Serie VII. T. VIII. No. 10. Saint Pétersbourg: Académie Impériale des Sciences de Saint Pétersbourg.
- Brunov N. 1930. Une église byzantine à Chersonèse. В: Millet. G. (ed.). *L'art byzantine chez les Slaves*. Pt. 3. Paris: Librairie Orientaliste Paul Geuthner, 25—34.
- Ebersolt J., Thiers A. 1913. *Les églises de Constantinople*. Paris: Leroux.
- Jastrzębowska E. 2001. Chersonese dans l'Antiquité tardive: état de recherches et bibliographie. В: Caillet J.-P. (ed.). *Antiquité Tardive*. Т. 9. Paris: Brepols Publishers, 399—418.
- Macridy Th., Ebersolt J. 1992. Mouvments funéraires de Constantinople. *BCH XLVI*, 356—393.
- Martyrologium Romanum*. 2001. В: Sodi M., Fusco R. (eds.). Vatican: Libreria Editrice Vaticana.
- Millet G. 1916. *L'école gréque dans l'architecture byzantine*. Paris: Leroux.
- Rott H. 1908. Kleinasiatische Denkmäler aus Pisidien, Pamphylien, Kappodokien und Lykien. В: Ficker J. (Her.). *Studien über christliche Denkmäler*. Hft. 5—6. Leipzig: Theodor Weicher.
- Strzygowski J. 1903. *Kleinasien. Ein Neuland der Kunstgeschichte*. Leipzig: J. C. Hinrich'sche Buchhandlung.

References

- Amiranashvili, Sh. Ja. 1971. *Istorija gruzinskogo iskusstva (History of Georgian Art)*. Tbilisi: "Helovneba" Publ. (in Georgian).
- Ajnalov, D. V. 1905. *Pamjatniki hristianskogo Chersonesa (Monuments of Christian Chersonesos)*. Iss. I. *Razvaliny hramov (The ruins of temples)*. Moscow: "Tipografija tovarishhestva A. I. Mamontova" (in Russian).
- Beljaev, H. I. 1929. In: Kalitinskij, A. P. (ed.). *Seminarium Kondakovianum*. Vol. 3. Praga: "Politika" Publ., 115—129 (in Russian).
- Bernacki, A. B., Klenina, E. Ju. 2006. In *Chersonesskij sbornik (Chersonese Collected Works)* XV, 37—59 (in Russian).
- Bertier Delagarde, A. L. 1893. In *Materialy po arheologii Rossii (Materials on archaeology of Russia)*. Vol. 12. Saint Petersburg: "Tipografija I. N. Skorohodova" (in Russian).
- Vasil'evskij, V. G. 1912. In: *Trudy V. G. Vasil'evskogo (Proceedings of V. G. Vasilievsky)*. Vol. 2. Saint Petersburg: "Tipografija Imperatorskoj Akademii Nauk", 353—367 (in Russian).
- Gagoshidze, G. I. 1997. In *Dzeglis megobari* 2(97), 21—28 (in Georgian).
- Dzhabua, N. A. 2012. *Tipy hristianskoj arhitektury v srednevekovoj Gruzii (Types of Christian architecture in Medieval Georgia)*. Tbilisi: "Mcignobari" Publ. (in Georgian).
- Dombrovskij, O. I. 1993. In *Materialy po arkheologii, istorii i etnografii Tavrii (Materials in Archaeology, History and Ethnography of Tauria)* III, 289—318 (in Russian).
- Episkop Kirion. 1981. In: *Bogoslovskij sbornik (Theological Collected Works)*. Vol. 12. Tbilisi: "Mcignobari" Publ., 185—204 (in Georgian).
- Zhitie Georgija Mtacmindskogo (The Life of George of Mtatsminda)*. 1967. In: Abuladze I. V. (ed.). *Pamjatniki drevnegruzinskoj agiograficheskoj literatury (Monuments of ancient Georgian hagiographical literature)*. Vol. 2. Tbilisi: "Akademija nauk Gruzinskoj SSR" (in Georgian).

- Latyshev, V. V. 1906. In: *Zapiski Akademii nauk (Notes of the Academy of Sciences). Serija VIII (Series 8th). Istoriko-filologicheskoe otdelenie (Historical-Philological Department)*. Vol. 8. No. 3. Saint Petersburg: "Tipografija Imperatorskoj Akademii Nauk" (in Russian).
- Marchenko, L. V. 1997. In *Chersonesskij sbornik (Chersonese Collected Works) VIII*, 62—67 (in Russian). *Otchet Imperatorskoj Arheologicheskoi komissii za 1897 god (Report of the Imperial Archaeological Commission for 1897)*. 1900. Saint Petersburg: "Tipografija Glavnogo Upravlenija Udelov" (in Russian).
- Romanchuk, A. I. 2000. *Oчерки istorii i arheologii vizantijskogo Chersona (Essays on the history and archaeology of the Byzantine Cherson)*. Ekaterinburg: "Ural'skij universitet" (in Russian).
- Romanchuk, A. I. 2007. *Issledovanija Chersonesa—Chersona. Raskopki. Gipotezy. Problemy (Research Chersonese—Cherson. Excavations. Hypotheses. Problems)*. Ekaterinburg: "Ural'skij universitet" (in Russian).
- Romanchuk, A. I. 1990. In *Vizantijskij vremennik (Byzantina Xronika)* 51, 165—171 (in Russian).
- Rcheulishvili, L. D. 1942. In: Chubinashvili, G. N. (ed.). *Ars Georgica*. Vol. 1. Tbilisi: "Akademija nauk Gruzinskoj SSR", 31—40 (in Georgian).
- Shirtladze, Z., Chelidze, Je. 1992. In *Literatura i iskusstvo (Literature and Art)* 4, 229—244 (in Georgian).
- Takajshvili, E. 1960. *Arheologicheskaja jekspedicija v Kola-Oltisi i derevnju Changli v 1907 godu (Archaeological expedition to Cola Oltisi and Changli village in 1907)*. Tbilisi: "Akademija nauk Gruzinskoj SSR" (in Georgian).
- Tokarskij, N. M. 1961. *Arhitektura Armenii IV—XVI vv. (Architecture of Armenia 4th — 16th centurie.)*. Erevan: "Armgosizdat" Publ. (in Russian).
- Chubinashvili, G. N. 1959. *Arhitektura Kahetii (Architecture of Kakhetia)*. Tbilisi: "Akademija nauk Gruzinskoj SSR" Publ. (in Russian).
- Chubinashvili, G. N. 1967. In *Razyskanija po armjanskoj arhitekture (Research on Armenian architecture)*. Tbilisi: "Mecniereba" Publ. (in Russian).
- Cincadze, V. G. In: Chubinashvili, G. N. (ed.). *Ars Georgica*. Vol. 3. Tbilisi: "Akademija nauk Gruzinskoj SSR", 3—10 (in Georgian).
- Hoshtarija, D. 2009. *Cerkvi i monastyri Klardzheti (Churches and Monasteries of Klarjetia)*. Tbilisi: "Artanudzhi" Publ. (in Georgian).
- Khrushkova, L. G. 2004. In *Vizantijskij vremennik (Byzantina Xronika)* 63, 167—194 (in Russian).
- Shmerling, R. O. 1971. In: Chubinashvili, G. N. (ed.). *Ars Georgica*. Vol. 7a. Tbilisi: "Akademija nauk Gruzinskoj SSR", 163—190 (in Russian).
- Yakobson, A. L. 1959. *Rannesrednevekovyj Chersones: Oчерки istorii material'noj kul'tury (Early medieval Chersonese: Essays on the history of material culture)*. In: *Materialy i issledovanija po arheologii SSSR ((Materials and research on the archeology of the USSR))*. No. 63. Moscow; Leningrad: "USSR Academy of Sciences Publisher" (in Russian).
- Cantacusino, Sh. 1975. *Georgian Churches in North-East Turkey*. In: Cantacusino Sh. (ed.). *The Architectural Review*. Vol. CLVII. No. 935. London: "Architectural Press".
- Brosset, M. 1864. *Inscriptions géorgiennes et autres, recueillies par le Père Nersès Sargisian. Memoires de l'Academie Imperiale des Scienses*. VII-e serie. T. VIII. No. 10. Saint Pétersbourg: "Académie Impériale des Sciences de Saint Pétersbourg" Publ.
- Brunov, N. 1930. *Une église byzantine à Chersonèse*. In: Millet, G. (ed.). *L'art byzantine chez les Slaves*. Pt. 3. Paris: "Librairie Orientaliste Paul Geuthner" Publ., 25—34.
- Ebersolt, J., Thiers, A. 1913. *Les églises de Constantinople*. Paris: "Leroux" Publ.
- Jastrzębowska, E. 2001. *Chersonese dans l'Antiquité tardive: état de recherches et bibliographie*. In: Caillet, J.-P. (ed.). *Antiquité Tardive*. T. 9. Paris: "Brepols Publishers", 399—418.
- Macridy, Th., Ebersolt, J. 1992. *Mouments funéraires de Constantinople. BCH XLVI*, 356—393. *Martyrologium Romanum*. 2001. In: Sodi, M., Fusco, R. (eds.). Vatican: "Libreria Editrice Vaticana" Publ.
- Millet, G. 1916. *L'école grèque dans l'architecture byzantine*. Paris: "Leroux" Publ.
- Rott, H. 1908. *Kleinasiatische Denkmäler aus Pisidien, Pamphylien, Kappodokien und Lykien*. In: Ficker, J. (Her.). *Studien über christliche Denkmäler*. Hft. 5—6. Leipzig: "Theodor Weicher" Publ.
- Strzygowski, J. 1903. *Kleinasion. Ein Neuland der Kunstgeschichte*. Leipzig: "J. C. Hinrich'sche Buchhandlung" Publ.

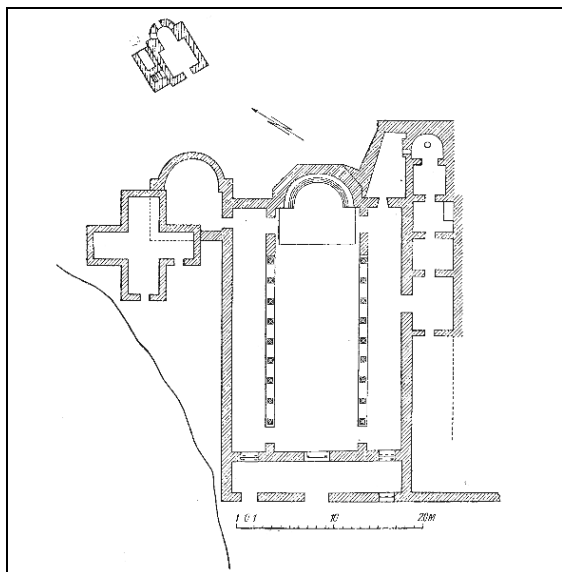


Рис. 1. Западная базилика (по Якобсон 1959: рис. 67).

Fig. 1. Western basilica (after Yakobson 1959: fig. 67).

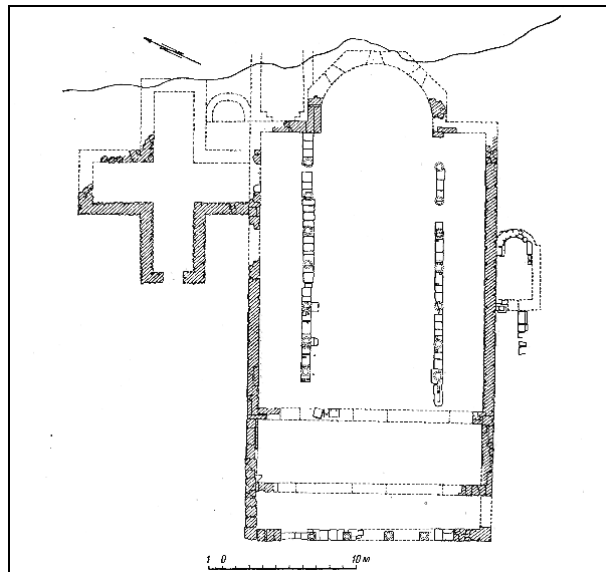


Рис. 2. Восточная базилика (по Якобсон 1959: рис. 72).

Fig. 2. Oriental basilica (after Yakobson 1959: fig. 72).

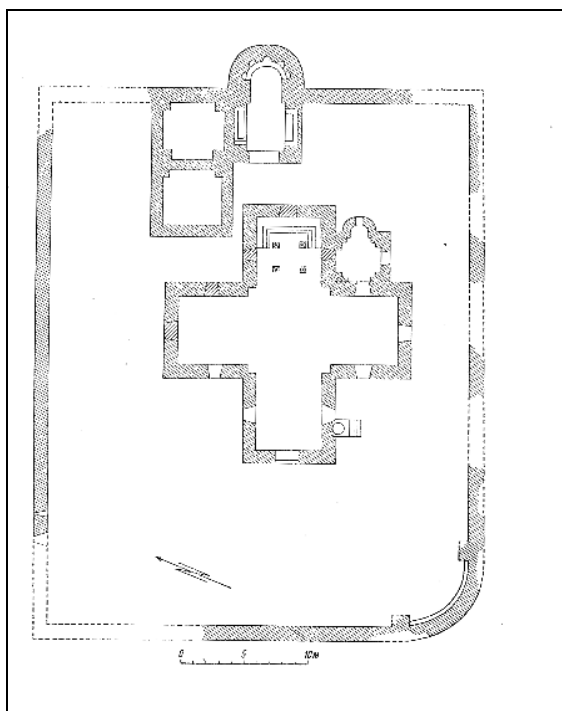


Рис. 3. Загородный храм (по Якобсон 1959: рис. 104).

Fig. 3. Zagorodnyj temple (after Yakobson 1959: fig. 104).

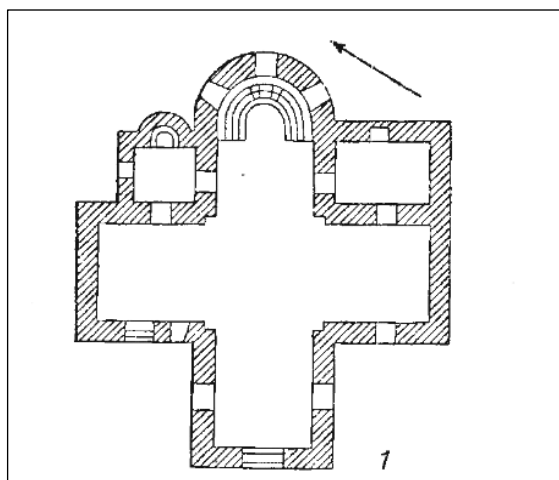


Рис. 4. Церковь № 19, т.н. «храм с ковчегом» (по Якобсон 1959: рис. 100).

Fig. 4. Church No. 19, so-called temple with reliquary (after Yakobson 1959: fig. 100).

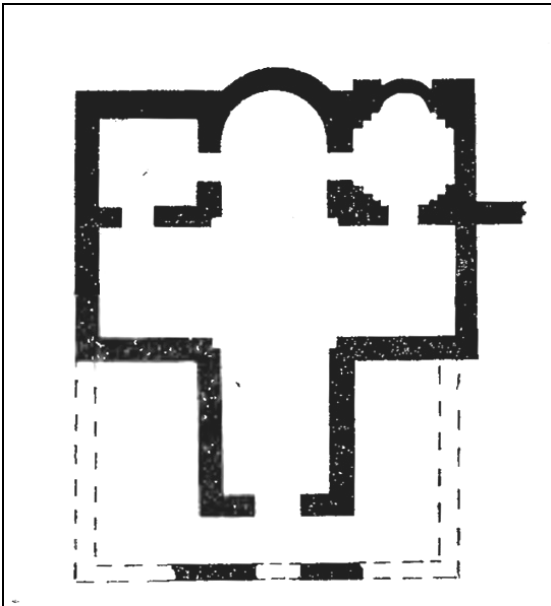


Рис. 5. Церковь № 27 (по Якобсон 1959: рис. 79).

Fig. 5. Church No. 27 (after Yakobson 1959: Fig. 79).

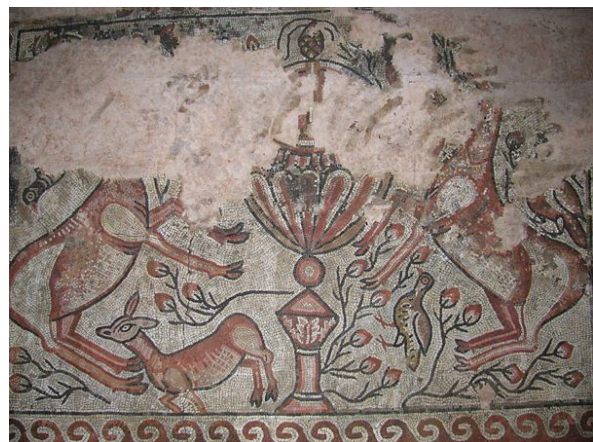


Рис. 6. Мозаика храма в Бичвинта (Государственный музей искусств Грузии, Тбилиси).

Fig. 6. Floor mosaics in Bichvinta church (Museum of Fine Arts, Tbilisi).

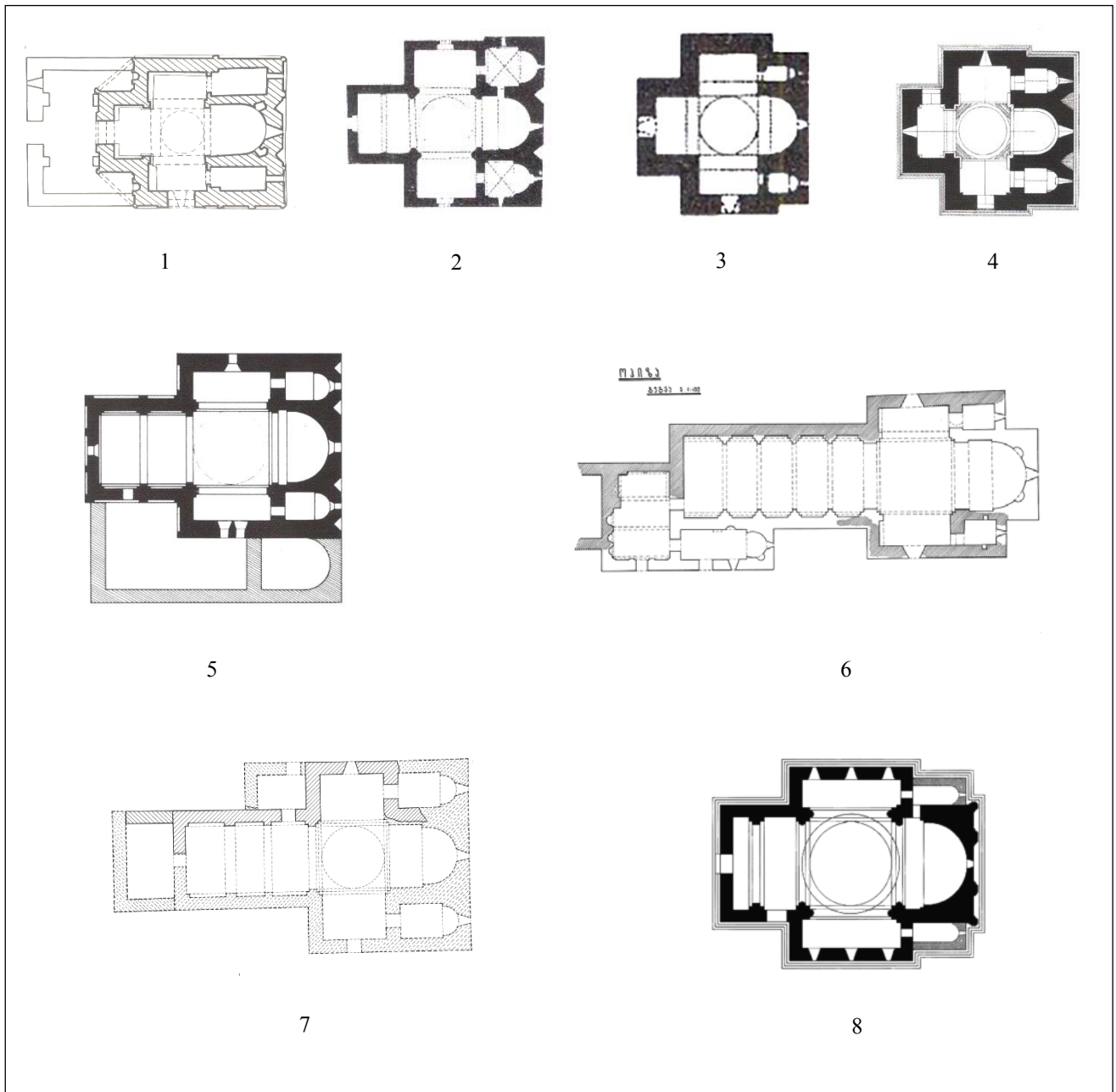


Рис. 7. Церкви типа «полусвободный крест»: 1 — Икви; 2 — Кунтури; 3 — Хожорни; 4 — Екеки; 5 — Ени-Рабат; 6 — Опиза; 7 — Мидзнadzори; 8 — Чангли (по Хоштария 2009: fig. 12).

Fig. 7. Church type “semi-free cross”: 1 — Ikvi; 2 — Kunturi; 3 — Khojorni; 4 — Ekeki; 5 — Eni-Rabat; 6 — Opiza; 7 — Midznadzori; 8 — Çengeli-Kilisse (after Hoshtarija 2009: fig. 12).

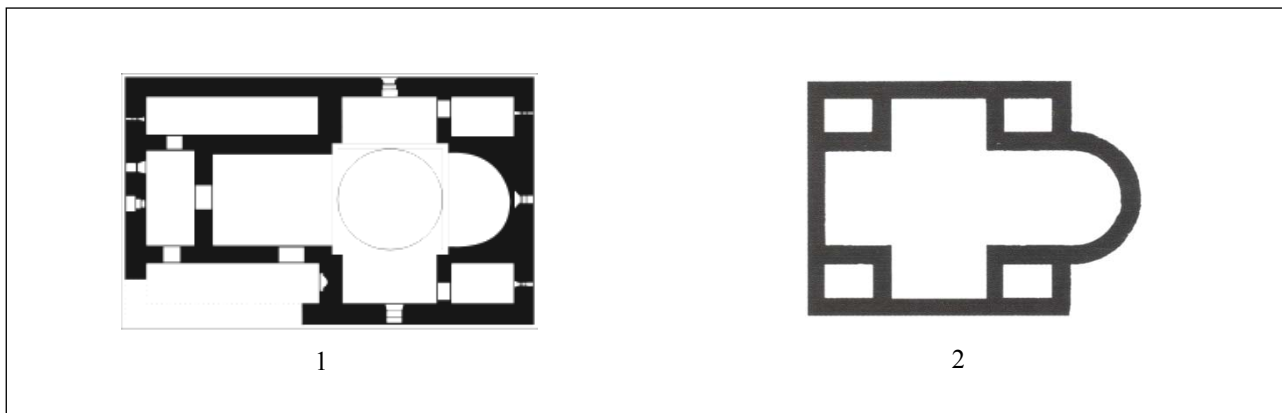


Рис. 8. «Церкви типа Анберд»: 1 — Долискана; 2 — Дадашени (по Хоштария 2009: fig. 12).

Fig. 8. “Churches type Anberd”: 1 — Doliskhana; 2 — Dadasheni (after Hoshtarija 2009: fig. 12).

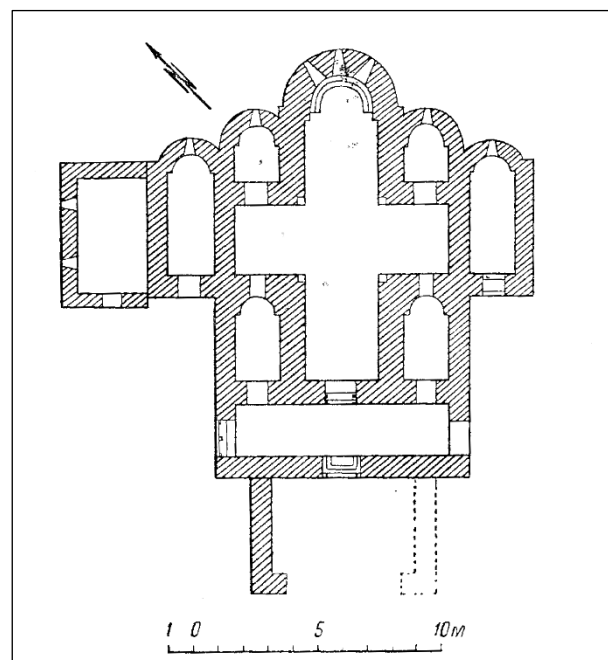


Рис. 9. Пятиабсидный храм (по Якобсон 1959: рис. 113).

Fig. 9. Temple with five apses (after Yakobson 1959: fig. 113).